

# **ARACI KURULUŐLARIN FAALİYETLERİ**



## ARACI KURULUŞLARIN FAALİYETLERİ

"Aracı kuruluş" terimi, sermaye piyasasında faaliyette bulunmak üzere yetki belgesi almış olan banka ve aracı kurumları ifade etmektedir.

**2008 yılında 98 aracı kurum ve 40 banka sermaye piyasası faaliyetinde bulunmuştur.**

2008 yılında 98 aracı kurum ve 40 banka sermaye piyasası faaliyetinde bulunmuştur. Diğer bir deyişle, hisse senedi, sabit getirili menkul kıymetler (SGMK) ve vadeli işlem faaliyetlerinde bulunan toplam 138 kuruluş olmuştur. Bankalar faaliyet alanlarına göre, "Ticari Banka" ve "Kalkınma ve Yatırım Bankası" olarak gruplandırılmıştır. Aracı kurumlar ise kökenlerine göre iki başlık altında kategorize edilmiştir. Ortaklık yapısında Türkiye'de faaliyet gösteren bir bankanın dolaylı ya da doğrudan %50'nin üzerinde payı bulunan kurumlar "Banka Kökenli", diğer kurumlar ise "Banka Kökenli Olmayan" olarak sınıflandırılmıştır.

Türüne Göre Aracı Kuruluşlar		
Banka	2007	2008
Ticari Banka	29	29
Kalkınma ve Yatırım Bankası	11	11
<b>Toplam</b>	<b>40</b>	<b>40</b>
Aracı Kurum		
Banka Kökenli	31	31
Banka Kökenli Olmayan	68	67
<b>Toplam</b>	<b>99</b>	<b>98</b>

Kaynak: TBB, TSPAKB

2008 yılında faaliyet gösteren banka sayısı ve bankaların ortaklık yapılarında önceki yıla göre bir değişikliğe rastlanmamıştır.

	2007		2008	
	Banka	Aracı Kurum	Banka	Aracı Kurum
Yabancı	19	26	19	27
Özel Yerli	15	69	15	67
<b>Özel Toplam</b>	<b>34</b>	<b>95</b>	<b>34</b>	<b>94</b>
TMSF	1	0	1	0
Kamu	5	4	5	4
<b>Kamu Toplam</b>	<b>6</b>	<b>4</b>	<b>6</b>	<b>4</b>
<b>Genel Toplam</b>	<b>40</b>	<b>99</b>	<b>40</b>	<b>98</b>

Kaynak: TBB, TSPAKB

**Özel yerli aracı kurum sayısı azalmıştır.**

2008 yılında faaliyette olan aracı kurum sayısı 1 adet gerileyerek 98'e inmiştir. 2008 yılında 2 özel yerli aracı kurumun yabancı kurumlara satılması, bir yabancı kurumun ise özel yerli kurum sınıflandırmasına girmesiyle toplam yabancı aracı kurum sayısı bir adet artarak 27'ye yükselmiştir. Aynı zamanda, 1 özel yerli kurumun faaliyetlerini kendi istekleriyle durdurmasının ardından, 2008 sonunda faaliyette olan özel yerli kurum sayısı 67'ye gerilemiştir.

2006 yılında TMSF bünyesinde olan bir aracı kurumun özel yerli bir kuruma satılmasının ardından, 2007 yılından itibaren TMSF bünyesinde yer alan aracı kurum kalmamıştır. Bunun yanında, karşılaştırılan dönemler arasında kamu kökenli aracı kurum sayısında da bir değişiklik olmamış, bu sayı 4'te kalmıştır.

***TMSF bünyesinde aracı kurum kalmamıştır.***

Aracı kurumların faaliyet alanları aşağıdaki tabloda sunulmuştur. Kredili menkul kıymet, açığa satış ve menkul kıymetlerin ödünç alma ve verme işlemleri izin belgesine tabi iken, diğer faaliyetler yetki belgesine tabidir. Bu tablodaki aracı kurum sayıları, faaliyeti geçici olarak durdurulan kurumları da içerdiğinden, daha önce belirtilen faaliyet gösteren kurum sayısından daha yüksektir.

<b>Yetki ve İzin Belgelerine Göre Aracı Kurumlar</b>	<b>2007</b>	<b>2008</b>
Alım-Satım Aracılık	104	104
Repo/Ters Repo İşlemleri	63	59
Halka Arza Aracılık	61	55
Portföy Yönetimi	59	52
Yatırım Danışmanlığı	59	59
Türev Araçların Alım-Satımına Aracılık	63	68
Kredili Menkul Kıymet, Açığa Satış ve Menkul Kıymetlerin Ödünç Alma ve Verme İşlemleri	96	97

Kaynak: SPK

2008 yılında, TSPAKB üyesi aracı kurumların tamamı alım-satım aracılık yetki belgesine sahiptir. Ancak, küresel krizin etkisiyle beraber bazı aracı kurumlar repo-ters repo, halka arza aracılık ve portföy yönetimi yetki belgelerini iade etmiştir.

Yetki belgelerindeki en dikkat çekici değişim portföy yönetimi yetki belgesi sayısında meydana gelmiştir. 2008 yılında 9 aracı kurum bu yetki belgesini iade ederken, 2 kurum ise portföy yönetimi yetki belgesi almıştır. Böylece, bu belgeye sahip aracı kurum sayısı 7 adet düşerek, 52'ye gerilemiştir. 2008 yılında halka arza aracılık yetki belgesine sahip aracı kurum sayısı ise 61'den 55'e düşmüştür.

***Portföy yönetimi yetki belgesine sahip aracı kurum sayısı 52'ye gerilemiştir.***

Yıl içinde 6 aracı kurumun daha türev araçların alım-satımına aracılık yetki belgesi alması ve 1 aracı kurumun yetki belgesini iade etmesinin ardından, bu yetki belgesine sahip aracı kurum sayısı 68'e yükselmiştir.

***6 aracı kurum daha türev araçlar yetki belgesi almıştır.***

## **HİSSE SENETLERİ PİYASASI FAALİYETLERİ**

Hisse senedi işlem hacmi hesaplamasında aracı kurumların birincil piyasa, ikincil piyasa, özel emirler ve toptan satışlar pazarlarındaki işlemlerinin toplamı alınmıştır. Aracı kurumların işlem hacimleri, alış ve satış işlemlerinin toplamını ifade ettiğinden, İMKB işlem hacminin iki katıdır.

Aracı Kurumların Hisse Senedi İşlem Hacmi			
	2007	2008	Değişim
Milyar TL	776	665	-14.2%
Milyar \$	602	523	-13.2%

Kaynak: İMKB

***İşlem hacmi %14 azalarak 665 milyar TL'ye gerilemiştir.***

2008 yılında, 97 aracı kurumun toplam hisse senedi işlem hacmi %14 oranında azalarak 665 milyar TL'ye gerilemiştir. Dolar bazında da hemen hemen aynı oranda bir düşüş yaşanmış ve işlem hacmi 523 milyar \$ olmuştur.

Hisse senetleri piyasasındaki pazar payları, aracı kurum türlerine ve ortaklık yapılarına göre incelendiğinde, 2008 yılında banka kökenli 31 aracı kurumun hisse senedi işlemlerinin %54'ünü oluşturduğu görülmektedir. 2007 yılında %61 paya sahip olan banka kökenli aracı kurumların işlem hacimleri, 2008 yılında nominal olarak %25 daralmıştır. Banka kökenli olmayan aracı kurumların işlem hacminde ise değişiklik olmamış, ancak hacim payları artmıştır.

Türüne Göre Aracı Kurumların Hisse Senedi İşlem Hacmi Payları		
	2007	2008
Banka Kökenli	61.1%	54.0%
Banka Kökenli Olmayan	38.9%	46.0%

Kaynak: İMKB, TSPAKB

***Hisse senedi işlemlerinin üçte ikisini yerli aracı kurumlar yapmıştır.***

2008 yılında faaliyet gösteren özel yerli aracı kurum sayısı azalmış olmasına rağmen, bu kurumların hisse senedi işlem hacmindeki payı %65'e yükselmiştir. Yerli aracı kurumların işlem hacmi %13 oranında gerilerken, yabancı aracı kurumların işlem hacminin daha fazla, %19 oranında gerilemesi bu sonuçta etkili olmuştur.

2008 yılında TMSF tanımlamasına dahil aracı kurum bulunmazken, kamuya ait aracı kurumların işlem hacmi payı %2'nin altında kalmaya devam etmiştir.

Ortaklık Yapısına Göre Aracı Kurumların Hisse Senedi İşlem Hacmi Payları		
	2007	2008
Kamu	1.7%	1.9%
TMSF	0.0%	0.0%
Özel Yerli	63.7%	65.2%
Yabancı	34.6%	33.0%
<b>Toplam</b>	<b>100.0%</b>	<b>100.0%</b>

Kaynak: İMKB, TSPAKB

***Hisse senedi işlemlerinin beşte birini, banka kökenli 5 aracı kurum üretmiştir.***

2008 sonunda hisse senedi piyasasında faaliyet gösteren 97 aracı kurum arasındaki işlem hacmi yoğunlaşması incelendiğinde, ilk 5 kurumun toplam işlem hacminin beşte birini oluşturduğu görülmektedir. İlk 5'teki aracı kurumların tamamı banka kökenli olup 1 tanesi yabancı tanımlamasına girmektedir.

İlk 20 kurum ele alındığında, hisse senedi işlem hacmindeki kümülatif pay %63'e yükselmektedir. Bu 20 aracı kurum arasında yer alan 9 yabancı kökenli, aracı kurum toplam işlem hacminin %25'ini oluşturmaktadır.

**20 kurum işlem hacminin üçte ikisini gerçekleştirmiştir.**

Aracı kurum sektöründe faaliyette olan kurum sayısının hemen hemen yarısının yer aldığı son 45 kurum ise toplam hisse senedi işlem hacminin yalnızca %8'ini üretebilmiştir.

Toplam Hisse Senedi İşlem Hacmi Sıralaması (2008)		
Sıralama	İşlem Hacmi Payı	Kümülatif Pay
1-5	24.4%	24.4%
6-10	16.4%	40.8%
11-20	21.8%	62.6%
21-50	29.6%	92.2%
51-97	7.8%	100.0%

Kaynak: İMKB

Aracı kurumların hisse senedi işlem hacminin hangi tip yatırımcılar tarafından gerçekleştirildiği ve kurumların hangi departmanları aracılığı ile işlemlerini yaptıklarına ilişkin veriler aşağıda incelenmektedir. Bu bölümde, 2008 sonu itibariyle faaliyette olan 96 aracı kurumdan elde edilen veriler konsolide edilmiştir.

**Yatırımcı ve departman bazında işlem hacmi dağılımı 96 aracı kurumun verileriyle oluşturulmuştur.**

Tabloda "bireysel" gerçek kişileri, "kurumlar" anonim ve limited şirketler, vakıf, kooperatif gibi tüzel kişiler ile aracı kurumun kendi portföy işlemlerini kapsamaktadır. "Kurumsal yatırımcılar" ise yatırım fonları, yatırım ortaklıkları, portföy yönetim şirketleri ve sigorta şirketleridir.

Yatırımcı Bazında Hisse Senedi İşlem Hacmi Dağılımı		
	2007	2008
<b>Yurtiçi Yatırımcı</b>	<b>76.2%</b>	<b>73.5%</b>
Bireysel	61.4%	57.4%
Kurumlar	8.6%	10.0%
Kurumsal	6.2%	6.2%
<b>Yurtdışı Yatırımcı</b>	<b>23.8%</b>	<b>26.5%</b>
Bireysel	0.3%	0.3%
Kurumlar	15.8%	18.1%
Kurumsal	7.7%	8.0%
<b>TOPLAM</b>	<b>100.0%</b>	<b>100.0%</b>

Kaynak: TSPAKB

Aracı kurumların yatırımcı bazında işlem hacimleri incelendiğinde, bütün yatırımcı türlerinde nominal olarak azalış görülmüştür. Ancak, yurtiçi ve yurtdışı kurumların işlem hacimleri diğer yatırımcılara oranla daha az düştüğü için, bu yatırımcıların payları sırasıyla 1 ve 2 puan yükselmiştir.

**Yerli ve yabancı kurumların işlem hacmindeki payı yükselmiştir.**

**Yurtiçi bireysel müşteriler  
%57 ile en yüksek işlem  
hacmi payına sahiptir.**

Toplam hisse senedi işlem hacmindeki en önemli pay, yurtiçi bireysel yatırımcılara ait olmaya devam etmiştir. Ancak, bireysel yatırımcılar 2007 yılında %61 paya sahip iken, 2008 yılında bu oran 4 puan düşerek %57'ye gerilemiştir.

**Yabancı yatırımcıların payı  
%26'ya yükselmiştir.**

Yabancı yatırımcıların payı 2008'de %24'ten, %26'ya çıkmıştır. Bu kategoride yatırımcı bazında en yüksek işlem hacmi payı ise yurtdışı banka ve aracı kurumları içeren yurtdışı kurumlara aittir. %18 paya sahip olan yurtdışı kurumları, %8 pay ile yurtdışı kurumsal yatırımcılar izlemektedir.

Aşağıdaki tabloda, aracı kurumların işlem hacimlerinin departman bazında dağılımı görülmektedir.

Yurtiçi pazarlama, aracı kurum merkezinden yapılan müşteri işlemlerini göstermektedir. Kurum portföyü ise aracı kurumun kendi nam ve hesabına yaptığı işlemleri ifade etmektedir.

<b>Departman Bazında Hisse Senedi İşlem Hacmi Dağılımı</b>		
	<b>2007</b>	<b>2008</b>
Yurtiçi Pazarlama	26.7%	28.4%
Şubeler	15.9%	14.9%
Acenteler	17.2%	13.1%
İrtibat Bürosu	2.9%	2.2%
İnternet	7.0%	9.3%
Çağrı Merkezi	0.5%	0.4%
Yatırım Fonları	0.9%	0.8%
Portföy Yönetimi	0.4%	0.3%
Kurum Portföyü	5.1%	5.5%
Yurtdışı Pazarlama	23.4%	25.1%
<b>TOPLAM</b>	<b>100.0%</b>	<b>100.0%</b>

Kaynak: TSPAKB

**Merkez dışı örgütlerin işlem  
hacmi payı %30'a  
gerilemiştir.**

Departman bazında en önemli değişiklik merkez dışı örgütlerde görülmektedir. Şube, acente ve irtibat bürolarının oluşturduğu merkez dışı örgütlerin işlem hacmindeki payı 6 puan düşerek %30'a gerilemiştir. Yıl içinde, şubelerden yapılan işlemler %20, acenteler ve irtibat bürolarından yapılan işlemler ise %35 düşmüştür.

Aracı kurumların merkezini ifade eden yurtiçi pazarlama departmanının işlem hacmi payı ise 2 puanlık artışla %28'e yükselmiştir.

**Yurtdışı pazarlama  
departmanı işlemlerinin  
%70'i yabancı aracı  
kurumlar tarafından  
yapılmaktadır.**

2008 yılında 35 aracı kurumun yurtdışı pazarlama departmanı bulunmaktadır. Bu departmanın işlem hacmi 2008 yılında %8 daralmış olmasına rağmen, işlem hacmindeki payı %25'e yükselmiştir. Yurtdışı pazarlama departmanı işlemlerinin %70'i yabancı aracı kurumlar tarafından yapılmaktadır.

Yatırımcı bazında işlem hacmi dağılımında verilen yurtdışı yatırımcı payı (%26,5) ile departman bazında işlem hacmi dağılımında verilen yurtdışı pazarlama departmanı payı (%25,1)

birbirine eşit değildir. Çünkü ilk tablo hangi tip yatırımcıların ne kadar işlem yaptığını gösterirken, ikinci tablo hangi kanalların kullanılarak işlem yapıldığını göstermektedir. Kısacası bu fark, bazı yabancı yatırımcıların yalnızca yurtdışı pazarlama bölümünden değil, yurtiçi pazarlama, şube ve acenteler kanalıyla da işlem yapmasından kaynaklanmaktadır.

***Yabancı yatırımcılar yurtdışı pazarlamanın yanı sıra diğer kanalları da kullanmaktadır.***

2008 yılında toplam hisse senedi işlemlerinin %9'u internet üzerinden gerçekleştirilmiştir. İnternet işlemleri 2007-2008 arasında nominal olarak %13 artış göstermiş, bu yükseliş işlem hacmi payına ise 2 puanlık artış olarak yansımıştır.

***İnternet işlemlerinin payı %9'a çıkmıştır.***

Aracı kurumların kendi portföylerine yaptıkları işlemler karşılaştırılan dönemler arasında %8 azalmış, ancak işlem hacmi payında hafif bir artış olmuştur.

## SGMK PİYASASI FAALİYETLERİ

Sabit getirili menkul kıymet işlemleri, aracı kurum ve bankaların İMKB'de ve İMKB dışında (tescil) gerçekleştirdikleri kesin alım-satım işlemleri ile repo-ters repo işlemlerini ifade etmektedir.

Aracı Kuruluşların Kesin Alım-Satım İşlemleri (Milyar TL)	2007	2008	Değişim
İMKB	723	599	-17.2%
Tescil	455	406	-10.9%
<b>Toplam</b>	<b>1,178</b>	<b>1,004</b>	<b>-14.8%</b>

Kaynak: İMKB

Bir önceki yıla göre toplam kesin alım-satım işlem hacmi %15 azalmış ve 1 trilyon TL'ye gerilemiştir. Kesin alım-satım işlemlerinin %60'ı organize piyasada yapılmıştır.

***Kesin alım-satım işlem hacmi %15 azalmıştır.***

Aracı Kuruluşların Kesin Alım-Satım İşlem Hacmi Dağılımı	2007		2008	
	Toplam	Toplam	İMKB	Tescil
Ticari Bankalar	85.6%	85.8%	78.0%	97.2%
Kalkınma ve Yatırım Bankaları	2.8%	2.0%	2.3%	1.7%
<b>Toplam Banka</b>	<b>88.3%</b>	<b>87.8%</b>	<b>80.3%</b>	<b>98.8%</b>
Banka Kökenli Aracı Kurum	10.4%	9.1%	14.5%	1.1%
Banka Kökenli Olmayan A.K.	1.3%	3.2%	5.3%	0.1%
<b>Toplam Aracı Kurum</b>	<b>11.7%</b>	<b>12.2%</b>	<b>19.7%</b>	<b>1.2%</b>
<b>TOPLAM</b>	<b>100.0%</b>	<b>100.0%</b>	<b>100.0%</b>	<b>100.0%</b>

Kaynak: İMKB

Bankaların toplam kesin alım-satım işlem hacminde %88 paya sahip olduğu görülmektedir. 2008'deki kesin alım-satım işlemlerinde %12 paya sahip olan aracı kurumlar arasında ise banka kökenli aracı kurumların işlem hacmindeki payları daha yüksektir. Yine de 2008 yılında banka kökenli olmayan aracı kurumların işlem hacmi payı %1'den %3'e yükselmiştir. Bu artışın nedeni 2008 yılında kesin alım-satım işlemlerine başlayan yabancı kökenli bir aracı kurumdur.

***Aracı kurumların kesin alım satım işlemlerindeki payı %12'dir.***



Aracı kurumlar kesin alım-satım işlemlerinin %96'sını, bankalar ise %55'ini İMKB üzerinden gerçekleştirmiştir.

Toplam Kesin Alım-Satım İşlem Hacmi Sıralaması (2008)		
Sıralama	İşlem Hacmi Payı	Kümülatif Pay
1-5	40.2%	40.2%
6-10	23.2%	63.5%
11-20	20.9%	84.3%
21-50	15.2%	99.6%
51-100	0.4%	100.0%
101-126	0.0%	100.0%

Kaynak: İMKB

Kesin alım-satım işlem hacmi sıralamasına bakıldığında, aracı kuruluşlar arasındaki yoğunlaşmanın yüksek olduğu görülmektedir. 126 aracı kuruluşun faaliyet gösterdiği bu piyasada, işlemlerin tamamına yakını 50 aracı kuruluş tarafından yapılmıştır.

**Repo-ters repo işlem hacmi %5 artmıştır.**

2008 yılında repo-ters repo işlem hacmi %5 artarak, 5,9 trilyon TL'ye ulaşmıştır. Repo-ters repo işlemlerinde organize piyasanın payı %92'dir.

Aracı Kuruluşların Repo-Ters Repo İşlemleri (Milyar TL)	2007	2008	Değişim
İMKB	4,701	5,418	6.5%
Tescil	502	479	-4.9%
<b>Toplam</b>	<b>5,202</b>	<b>5,897</b>	<b>5.4%</b>

Kaynak: İMKB

Bankalar kesin alım-satım işlemlerinde olduğu gibi repo-ters repo işlemlerinin de büyük bölümünü gerçekleştirmiştir.

Aracı Kuruluşların Repo-Ters Repo İşlem Hacmi Dağılımı	2007		2008	
	Toplam	Toplam	İMKB	Tescil
Ticari Bankalar	78.2%	78.5%	77.6%	88.4%
Kalkınma ve Yatırım Bankaları	2.8%	2.8%	2.7%	4.1%
<b>Toplam Banka</b>	<b>81.0%</b>	<b>81.3%</b>	<b>80.3%</b>	<b>92.5%</b>
Banka Kökenli Aracı Kurum	16.7%	16.8%	18.0%	2.9%
Banka Kökenli Olmayan A.K.	2.3%	1.9%	1.7%	4.5%
<b>Toplam Aracı Kurum</b>	<b>19.0%</b>	<b>18.7%</b>	<b>19.7%</b>	<b>7.5%</b>
<b>TOPLAM</b>	<b>100.0%</b>	<b>100.0%</b>	<b>100.0%</b>	<b>100.0%</b>

Kaynak: İMKB

2008'de toplam repo-ters repo işlemlerinde aracı kurumların payı %19 ile önceki yıla kıyasla fazla değişmemiştir.

**Repo-ters repo işlemlerinin üçte ikisini 4 banka ve 1 aracı kurum üretmiştir.**

Repo-ters repo piyasasında faaliyet gösteren 99 aracı kuruluş bulunmaktadır. Bu kuruluşların işlem hacmi sıralamasında işlemlerin üçte ikisini dört banka ve bir aracı kurum olmak üzere toplam beş aracı kuruluşun ürettiği görülmektedir.

Toplam Repo-Ters Repo İşlem Hacmi Sıralaması (2008)		
Sıralama	İşlem Hacmi Payı	Kümülatif Pay
1-5	65.0%	65.0%
6-10	15.4%	80.5%
11-20	12.2%	92.7%
21-50	6.7%	99.4%
51-99	0.6%	100.0%

Kaynak: İMKB

2008 yılında ilk 20 kuruluş işlemlerin %93'ünü yapmıştır. Son 79 aracı kuruluş ise işlem hacminin yalnızca %7'sini gerçekleştirmiştir.

***İşlem hacminin %93'ü 20 aracı kuruluşu aittir.***

Aşağıda, yalnızca aracı kurumların SGMK işlemlerinin yatırımcı ve departman bazındaki dağılımlarına yer verilmektedir. Tablolar, TSPAKB'nin aracı kurumlardan topladığı veriler konsolide edilerek oluşturulmuştur. Bankaların verileri bu bölümde yer almamaktadır.

***Aracı kurumların SGMK işlemlerinin dağılımı incelenmektedir.***

	Kesin Alım-Satım		Repo-Ters Repo	
	2007	2008	2007	2008
<b>Yurtiçi Yatırımcı</b>	<b>98.2%</b>	<b>92.4%</b>	<b>99.3%</b>	<b>99.6%</b>
Bireysel	9.1%	7.6%	25.5%	12.0%
Kurumlar	45.3%	31.0%	10.4%	5.3%
Kurumsal	43.8%	53.8%	63.3%	82.3%
<b>Yurtdışı Yatırımcı</b>	<b>1.8%</b>	<b>7.6%</b>	<b>0.7%</b>	<b>0.4%</b>
Bireysel	0.6%	0.2%	0.1%	0.1%
Kurumlar	1.2%	7.3%	0.5%	0.3%
Kurumsal	0.0%	0.0%	0.1%	0.0%
<b>TOPLAM</b>	<b>100.0%</b>	<b>100.0%</b>	<b>100.0%</b>	<b>100.0%</b>

Kaynak: TSPAKB

2007 yılında tamamı yurtiçi yatırımcılar tarafından yapılan kesin alım-satım işlemlerinin payı, 2008 yılında 6 puan azalarak %92'ye gerilemiştir. Repo-ters repo işlemlerinin ise tamamına yakını yurtiçi yatırımcılar tarafından yapılmaya devam etmiştir.

***Yabancı aracı kurumların kesin alım-satım işlemlerindeki payı artmıştır.***

2008 yılında yabancı kurumlar, aracı kurumlarca gerçekleştirilen kesin alım-satım işlemlerindeki payını %7'ye yükseltmiştir. Daha önce bahsedildiği gibi yabancı kökenli bir aracı kurum, 2008 yılında yabancı kurumlarla işlem yapmaya başlamıştır. Bu aracı kurum yabancı kurumların toplam kesin alım-satım işlem hacminin %96'sını oluşturmaktadır.

Yurtiçi yatırımcıların yaptığı kesin alım-satım işlemlerinde kurumsal yatırımcılar (%54) ve kurumların (%31), repo-ters repo işlemlerinde ise kurumsal yatırımcıların (%82) ağırlıkta olduğu görülmektedir. Departman bazında dağılım tablosundan da anlaşılacağı üzere, kurumsal yatırımcıların kesin alım-satım işlem hacmi, ağırlıklı olarak aracı kurumların yönettiği yatırım fonlarına ait işlemlerdir. Kurum portföyü işlemleri (%27) de

***SGMK işlemlerinin büyük bölümünü kurumsal yatırımcılar ve kurumlar yapmaktadır.***

aracı kurumların kesin alım-satım işlem hacminde önemli rol oynamaktadır. 2008 yılında yurtiçi pazarlama departmanından yapılan işlemlerin payı ise 4 puan artarak %29'a yükselmiştir.

Departman Bazında SGMK İşlem Hacmi (2008)	Kesin Alım-Satım		Repo-Ters Repo	
	2007	2008	2007	2008
Yurtiçi Pazarlama	25.1%	28.6%	57.0%	67.4%
Şubeler	2.5%	1.9%	7.0%	3.5%
Acenteler	2.7%	4.9%	4.0%	1.3%
İrtibat Bürosu	0.1%	0.0%	0.2%	0.1%
İnternet	0.0%	0.0%	0.1%	0.1%
Çağrı Merkezi	0.1%	0.1%	0.1%	0.0%
Yatırım Fonları	27.4%	27.0%	25.4%	22.7%
Portföy Yönetimi	1.6%	3.1%	0.4%	0.6%
Kurum Portföyü	39.3%	27.0%	5.2%	4.0%
Yurtdışı Pazarlama	1.2%	7.4%	0.6%	0.3%
<b>TOPLAM</b>	<b>100.0%</b>	<b>100.0%</b>	<b>100%</b>	<b>100.0%</b>

Kaynak: TSPAKB

***Yurtiçi pazarlama departmanı %67 ile repo işlemlerinde en yüksek paya sahiptir.***

Repo işlemlerinde yurtiçi pazarlama departmanı öne çıkmaktadır. Bu durum, banka kökenli bir aracı kurumun, kurumsal yatırımcıların repo işlemlerini yurtiçi pazarlama departmanı üzerinden yapmasından kaynaklanmaktadır. Banka kökenli bu aracı kurum, aracı kurumlarca yapılan toplam repo işlemlerinin %44'ünü tek başına gerçekleştirmektedir. Böylelikle yurtiçi pazarlama departmanının işlem hacmindeki payı %67'ye yükselmektedir. Repo işlemlerinin %23'ü aracı kurumların yönettiği fonlar tarafından yapılmıştır.

Yurtdışı pazarlama departmanının payı kesin alım-satım için %7 civarına çıkarken, repo-ters repo için %1'in altında kalmaya devam etmiştir. Yabancı yatırımcıların işlem hacmi paylarının düşük olması, yabancı yatırımcıların SGMK işlemlerini yaparken bankaları kullandıklarına işaret etmektedir.

## **VADELİ İŞLEM VE OPSİYON BORSASI FAALİYETLERİ**

***VOB'un büyüme hızı 2008 yılında yavaşlamıştır.***

2005 yılının Şubat ayında faaliyetlerine başlayan VOB'un işlem hacmi her geçen yıl artmaya devam etmektedir. Kuruluşunu izleyen ilk yıllarda hızlı bir büyüme sergileyen VOB, küresel piyasalarda yaşanan krizin de etkisiyle 2008 yılında daha düşük bir artış göstermiştir. Tabloda sunulan işlem hacimleri alış ve satış işlemlerinin toplamı olduğundan, VOB hacminin iki katıdır.

Aracı Kuruluşların VOB Hacimleri (Milyar TL)	2007	2008	Değişim
Banka	25	38	48.2%
Aracı Kurum	211	378	79.6%
<b>Toplam</b>	<b>236</b>	<b>416</b>	<b>76.2%</b>

Kaynak: VOB

2008 yılında VOB işlemleri, bir önceki yıla göre %76 büyüyerek 416 milyar TL olmuştur. SGMK işlemlerinin aksine, vadeli işlemlerde aracı kurumların pazar payı bankalara kıyasla daha yüksektir. 2007 yılında işlemlerin %89'unu yapan aracı kurumlar, 2008'de bu payı 2 puan artırarak %91'e çıkarmıştır.

**Vadeli işlem hacmi 416 milyar TL'ye yükselmiştir.**

VOB'da Faaliyette Bulunan Aracı Kuruluşlar	2007	2008
Banka	14	15
Aracı Kurum	59	65
Vadeli İşlemler Aracı Kurumu	0	1

Kaynak: VOB

2008 sonu itibariyle türev araçların alım-satımına aracılık yetki belgesi bulunan 68 aracı kurum olmasına rağmen, 2008 yılında 65 aracı kurum vadeli işlem faaliyetinde bulunmuştur. Bu rakam 2007 yılında 59 idi. Aynı zamanda bir adet vadeli işlem aracı kurumunun da 2008 yılında faaliyete geçmesiyle aracı kuruluş sayısı bankalar da dahil edildiğinde 81'e yükselmektedir.

Toplam VOB İşlem Hacmi Sıralaması (2008)		
Sıralama	İşlem Hacmi Payı	Kümülatif Pay
1-5	41.3%	41.3%
5-10	16.9%	58.2%
11-20	17.2%	75.4%
21-50	21.9%	97.3%
51-81	2.7%	100.0%

Kaynak: VOB

VOB işlemlerinde aracı kuruluşların yoğunlaşmasına bakıldığında, ilk 5 kurumun yaptığı işlem hacmi toplamın %41'ini oluşturduğu görülmektedir. Bu kuruluşların tamamı aracı kurumdur. 2006 yılında ilk 5 aracı kuruluş toplam VOB işlemlerinin %56'sını, 2007 yılında ise %45'ini oluşturmuştu. Bu veriler, yoğunlaşmanın azalmaya devam ettiğini göstermektedir.

**İlk 5 aracı kurum işlemlerin %41'ini oluşturmaktadır.**

İlerleyen bölümlerde yer alan tablolar sadece aracı kurumların verileri toplulaştırılarak oluşturulmuştur. Bankalar ile vadeli işlemler aracı kurumunun işlem hacmi yer almamaktadır. Yatırımcı bazında VOB işlem hacmi dağılımı, işlemlerin büyük bölümünün yurtiçi yatırımcılarda yoğunlaştığını göstermektedir.

2007 yılında VOB işlemlerinin %79'u yerli yatırımcılar tarafından yapılırken, 2008 yılında bu oran %82'ye çıkmıştır. Yerli yatırımcıların payı artarken, yabancı yatırımcıların payı %18'e düşmüştür.

**Aracı kurumların vadeli işlemlerinde yurtiçi yatırımcıların payı artmıştır.**

Yatırımcı Bazında VOB İşlem Hacmi		
	2007	2008
<b>Yurtiçi Yatırımcı</b>	<b>78.5%</b>	<b>81.5%</b>
Bireysel	57.3%	64.6%
Kurumlar	19.2%	14.7%
Kurumsal	2.0%	2.2%
<b>Yurtdışı Yatırımcı</b>	<b>21.5%</b>	<b>18.5%</b>
Bireysel	0.1%	0.3%
Kurumlar	9.3%	6.9%
Kurumsal	12.0%	11.3%
<b>TOPLAM</b>	<b>100.0%</b>	<b>100.0%</b>
Kaynak: TSPAKB		

Yurtiçi yatırımcılar arasında en büyük pay bireysel yatırımcılara aittir. 2008 yılında bireysel yatırımcılar tarafından kaydedilen işlemler 2 kat artmıştır. Böylece, bireysel yatırımcıların işlem hacmi payı 7 puanlık artış ile %65'e yükselmiştir. Yıl içinde yurtiçi kurumların işlem hacmindeki artış diğer yatırımcıların gerisinde kalmış, işlem hacmindeki payları %15'e inmiştir.

**Yabancı yatırımcıların VOB işlemleri %54 artmıştır.**

2007 yılında işlemlerin %22'sini gerçekleştirmiş olan yabancı yatırımcıların işlem hacmindeki payı, 2008 yılında %18'e gerilemiştir. Yabancı yatırımcıların işlemleri karşılaştırılan dönemler arasında %54 artmış olmasına rağmen, yerli bireysel yatırımcıların işlemlerinde yaşanan daha hızlı artıştan dolayı işlem hacmindeki payları düşmüştür. Yabancı yatırımcı işlemlerinin üçte ikisi, biri yerli özel ve ikisi yabancı kökenli olmak üzere 3 aracı kurum üzerinden yapılmıştır.

**Merkez dışı örgütlerin payı %28 ...**

Departman bazında dağılımda en büyük pay %28 ile merkez dışı örgütlerdedir. İşlem hacmi dağılımında şubeler %21 ile en yüksek paya sahiptir. Şubelerce gerçekleştirilen işlemlerin beşte üçü dört banka kökenli aracı kurum tarafından yapılmıştır. 2008 yılında, vadeli işlem hacminin beşte biri yurtiçi pazarlama departmanı tarafından kaydedilmiştir.

**...yurtdışı pazarlama departmanının payı ise %18'dir.**

Yurtdışı pazarlama departmanının işlem hacmi payı %18'dir. Ancak bu veri, yabancı yatırımcıların banka kanalını kullanarak da işlem yapabildiği göz önüne alınarak yorumlanmalıdır.

Departman Bazında VOB İşlem Hacmi		
	2007	2008
Yurtiçi Pazarlama	21.0%	19.0%
Şubeler	20.7%	21.0%
Acenteler	7.0%	4.6%
İrtibat Bürosu	2.3%	2.1%
İnternet	11.4%	19.3%
Çağrı Merkezi	0.2%	0.3%
Yatırım Fonları	1.0%	0.9%
Portföy Yönetimi	0.4%	0.8%
Kurum Portföyü	15.1%	13.9%
Yurtdışı Pazarlama	20.8%	18.0%
<b>TOPLAM</b>	<b>100.0%</b>	<b>100.0%</b>
Kaynak: TSPAKB		

Departman bazında işlem hacmi dağılımında en önemli değişim internet kanalıyla yapılan işlemlerde olmuştur. 2008 yılında internet üzerinden yapılan işlemlerin payı 8 puan artarak %19'a yükselmiştir. 2007 yılında 22 aracı kurum internet üzerinden vadeli işlem alım-satım hizmeti verirken, 2008 yılında bu sayı 35'e yükselmiştir. İki aracı kurum bu işlemlerin yarısını gerçekleştirmiştir. VOB'da yapılan işlemlerin beşte biri internet üzerinden yapılırken, bu oran hisse senedinde onda birdir. İlk kez 2008 yılında internet üzerinden yapılan vadeli işlemler yurtiçi ve yurtdışı pazarlama departmanlarının üzerine çıkmıştır.

***35 aracı kurum üzerinden yapılan internet işlemlerinin payı %19'a yükselmiştir.***

## **YATIRIM BANKACILIĞI FAALİYETLERİ**

Bu bölümde, yalnızca aracı kurumların yatırım bankacılığı faaliyetleri sunulmaktadır. Danışmanlık şirketleri ve bağımsız denetim firmalarının benzer faaliyetleri bu araştırmanın kapsamı dışındadır. Bu nedenle, sunulan verilerin Türkiye'deki yatırım bankacılığı faaliyetlerinin tamamını yansıttığı düşünülmemelidir.

***Yatırım bankacılığı verileri yalnızca aracı kurumların faaliyetlerini kapsamaktadır.***

Yatırım bankacılığı faaliyetlerinin ele alındığı bu bölümde aracı kurumların elindeki sözleşme sayıları derlenmiştir. Halka arz dışındaki işlemlerin büyüklüğü genellikle açıklanmak istenmediğinden, sektörün büyüklüğünü tam olarak ortaya çıkarmak mümkün olmamaktadır.

Verileri konsolide edilen 96 aracı kurumun 55 tanesi, yatırım bankacılığı faaliyetlerinin önemli bir alanı olan, halka arz yetki belgesine sahiptir. Bu kurumların 34 tanesinde en az bir kurumsal finansman çalışanı bulunmaktadır. Ancak, 2008 yılında yatırım bankacılığının herhangi bir alanında faaliyeti olan kurum sayısı 30'dur.

***34 aracı kurumda kurumsal finansman çalışanı bulunmaktadır.***

Sözleşme sayıları, şirketlerle yapılan ve sadece o aracı kurumu ilgili yatırım bankacılığı faaliyeti konusunda tek yetkili kılan sözleşmeleri ifade etmektedir. Halka arz konsorsiyumlarında sadece lider aracı kurum dikkate alınmakta, konsorsiyum üyeleri verilere dahil edilmemektedir. Tamamlanan proje sayısı, ilgili yıl içinde kaç tane projenin tamamlandığını göstermektedir. Süresi dolan sözleşme sayısı, sözleşmenin kapsadığı süre içinde tamamlanamayan ve sözleşmesi yenilenmeyen projeleri ifade etmektedir. Fesih edilen proje sayısı, sözleşmenin süresi içinde çeşitli nedenlerle, taraflardan birinin girişimi ile sözleşmenin fesih edilmesi halini kapsamaktadır.

***Halka arzlarda yalnızca lider aracı kurum dikkate alınmıştır.***

Şirket satın alma/birleşme-satış tarafı (SAB-Satış), müşteri şirkete stratejik ortak bulmak ve hisselerinin bir kısmını satmak için yapılan anlaşmalardır. Şirket satın alma/birleşme-alış tarafı (SAB-Alış), müşteri şirketin stratejik ortak olabileceği bir hedef şirket bulmak ve hedef şirketin hisselerinin bir kısmını almak için yapılan anlaşmalardır.

Finansal ortaklık sözleşmeleri, şirketin hisselerinin bir kısmını yatırım amaçlı alabilecek yatırım fonu, risk sermayesi şirketleri vb. finansal yatırımcılar bulunmasına yöneliktir.

Sermaye artırımı ve temettü dağıtım sözleşmeleri, halka açık şirketlerin aracı kurumlar aracılığıyla gerçekleştirdiği işlemleri kapsamaktadır.

Özelleştirme projeleri–alış tarafı, özelleştirme kapsamındaki şirket hisselerinin tamamını veya bir bölümünü almak için yapılan sözleşmelerdir. Özelleştirme projeleri–satış tarafı ise, özelleştirme kapsamındaki şirketler için Özelleştirme İdaresine verilen danışmanlık hizmetlerini kapsamaktadır.

Diğer danışmanlık sözleşmeleri, yukarıdaki kategorilere girmeyen, şirket veya proje değerlemesi gibi diğer danışmanlık ve yatırım bankacılığı faaliyetlerini kapsamaktadır.

**Sözleşme sayılarının birebir şirket sayılarına denk geldiği düşünülmemelidir.**

Şirketlerle yapılan sözleşmeler; sadece stratejik ortak veya sadece finansal ortak arayışı ile ilgili olabileceği gibi, bu sözleşmelerde stratejik ve finansal ortaklık arayışı bir arada da yer alabilmektedir. Dolayısıyla, hisselerini satmak isteyen şirketler, bu iki kategoride çakışıyor ve çift sayılıyor olabilir. Benzer şekilde, sermaye artırımı ve temettü dağıtım projeleri de tek sözleşmede yer alarak sektör toplamında çift sayılabilmektedir. Bu nedenle, bu tablodan elde edilecek sözleşme sayılarının birebir şirket sayılarına denk geldiği düşünülmemelidir.

Kurumsal Finansman Faaliyetleri (Proje Sayıları)	2007		Yeni Sözleşme	2008			
	Tamam-lanan	Dönem Başı		Tamam-lanan	Süresi Dolan	Fesih Edilen	Dönem Sonu
Birincil Halka Arz	11	16	6	3	4	4	11
İkincil Halka Arz	0	0	0	0	0	0	0
SAB-Alış	23	43	26	14	27	10	18
SAB-Satış	19	95	76	20	28	8	115
Finansal Ortaklık	1	19	6	1	6	2	16
Özelleştirme-Alış	4	9	4	4	6	1	2
Özelleştirme-Satış	2	5	3	1	0	2	5
Sermaye Artırımı	54	51	47	21	2	3	72
Temettü Dağıtım	70	38	47	16	1	1	67
Diğer Danışmanlık	79	43	71	47	7	4	56
<b>TOPLAM</b>	<b>263</b>	<b>319</b>	<b>286</b>	<b>127</b>	<b>81</b>	<b>35</b>	<b>362</b>

Kaynak: TSPAKB

**2008 yılında aracı kurumların elinde 605 sözleşme bulunmaktadır.**

Aracı kurumlar sene başında ellerinde bulunan 319 sözleşmeye yıl içinde 286 yeni sözleşme daha eklemiştir. Toplam 605'li bulunan sözleşmelerin 116'sı süresi dolmak veya feshedilmek suretiyle iptal olurken, 127'si tamamlanmıştır. 362 proje ise, 2009 yılına devretmiştir.

**Aracı kurumlar 2008'de 3 halka arz gerçekleştirmiştir.**

2008 yılında küresel piyasalarda yaşanan kriz, halka arz sayılarının kısıtlı kalmasına neden olmuştur. Yıl içinde Türk

Telekom'un, bir yatırım ortaklığının ve bir borsa yatırım fonunun halka arzı gerçekleşmiştir. Bu halka arzların toplam büyüklüğü ağırlıklı olarak Türk Telekom'un halka arzını yansıtır şekilde 2,3 milyar TL olmuştur. 2008 yılında 4 halka arz projesinin süresi dolmuş, 4'ü feshedilmiş ve dönem sonunda 11 halka arz projesi 2009 yılına devretmiştir.

Şirket satın alma/birleşme faaliyetleri 2008 yılında bir önceki yıl olduğu gibi yoğun geçmiştir. 2008 yılına alış yönünde 43, satış yönünde ise 95 projeye girilmiştir. Yıl içinde alış yönünde 26 ve satış yönünde ise 76 yeni sözleşme yapılmıştır. Yıl içinde alış yönünde 14, satış yönünde ise 20 işlemin tamamlanmasının ardından, dönem sonunda şirket satın alma/birleşme projelerinden 18 adet alış yönünde, 115 adet ise satış yönünde sözleşme bir sonraki yıla devretmiştir.

2008 yılında aracı kurumların özelleştirme projelerinde alıcı tarafına danışmanlık hizmeti sunmak üzere 13 sözleşmesi bulunmaktayken, yıl içinde bu sözleşmelerin 4'ü tamamlanmıştır.

Özelleştirme kapsamındaki şirketlerin değerlemesini yapmak ve danışmanlık hizmeti sunmak üzere yapılan sözleşme sayısı 2008'de toplam 8'dir. Özelleştirmede satış tarafında bir projenin tamamlanmış olması, aracı kurumların değerlendirme ve danışmanlık raporlarını tamamlayıp Özelleştirme İdaresi Başkanlığına teslim ettiklerini göstermektedir. Özelleştirme kapsamındaki şirket hisselerinin satılması İdare'nin sorumluluğunda olup "tamamlanan" ifadesi özelleştirmenin tamamlandığı anlamına gelmemektedir. Özelleştirme İdaresi için üzerinde çalışılan 5 danışmanlık projesi 2009 yılına devretmiştir.

Halka açık şirketlerin sermaye artırım ve temettü dağıtım işlemlerinin bir kısmı, aracı kurumlar tarafından yürütülmektedir. Temettü dağıtımlarında tamamlanan proje sayısı 2007'de 70 iken, 2008'de 16'ya düşmüştür. Sermaye artırımlarında tamamlanan işlem sayısı ise 2007 yılında 54 iken, 2008 yılında 21'e gerilemiştir.

Diğer danışmanlık hizmetlerinde, tamamlanan proje sayısı bir önceki yıla göre 32 adet azalarak 47'ye gerilemiştir.

Sonuçta aracı kurumlar, 2009 yılına toplam 362 proje ile girmiştir. Bu projeler içinde ağırlıklı olarak şirket satın alma/birleşme satış tarafı, sermaye artırım ve temettü dağıtım işlemleri yer almaktadır.

***Özelleştirme-Alış tarafında 4 proje tamamlanmıştır.***

***Aracı kurumların yaptığı temettü dağıtım ve sermaye artırım sayıları toplamda 124'ten 37'ye gerilemiştir.***

***Sektör 2009 yılına 362 proje ile girmiştir.***

## **PORTFÖY YÖNETİMİ FAALİYETLERİ**

Daha önce bahsedildiği gibi 2007 sonunda 59 aracı kurumun portföy yönetimi yetki belgesi bulunurken, bu sayı 2008 sonunda 52'ye gerilemiştir. Yıl içinde 3 yabancı ve 6 yerli aracı



kurum portföy yönetimi yetki belgesini iptal etmiş, biri yerli, diğeri yabancı olmak üzere iki aracı kurum ise bu yetki belgesini almıştır. Birliğimizin aracı kurumlardan topladığı verilere göre, aynı tarihte 39 aracı kurum aktif olarak bu hizmeti vermektedir.

Portföy yönetimi faaliyetleri ile ilgili veriler değerlendirilirken bir yatırımcının birden fazla kurumda hesabının olabileceği göz önünde tutulmalıdır.

**2008 yılı sonunda portföy yönetimindeki yatırımcı sayısı 813'e yükselmiştir.**

2008 sonunda aracı kurumlarda portföy yönetiminde 813 bireysel ve kurumsal yatırımcı bulunmaktadır. 2007 sonuna göre bireysel yatırımcılarda yaşanan artış, portföy yönetimindeki toplam yatırımcı sayısını da artırmıştır. Bireysel yatırımcı portföy büyüklüğü %20 artarak 169 milyon TL'ye yükselmiştir. Ancak 2008 yılında bireysel yatırımcı başına ortalama portföy büyüklüğü %8 düşerek, 257.000 TL'ye gerilemiştir.

Aracı Kurumlarda Portföy Yönetimi Faaliyetleri			
	2007	2008	Değişim
<b>Aracı Kurum Sayısı</b>	<b>43</b>	<b>39</b>	<b>-9.3%</b>
<b>Portföy Yönetimindeki Yatırımcı Sayısı</b>	<b>641</b>	<b>813</b>	<b>26.8%</b>
Bireysel Yatırımcı Sayısı	505	658	30.3%
A Tipi Yatırım Fonu Sayısı	44	45	2.3%
B Tipi Yatırım Fonu Sayısı	58	63	8.6%
Diğer Kurumsal Yatırımcı Sayısı	12	16	33.3%
Diğer Kurum Sayısı	22	31	40.9%
<b>Yönetilen Portföy Büyüklüğü (mn. TL)</b>	<b>2,904</b>	<b>3,195</b>	<b>10.0%</b>
Bireysel Yatırımcı	142	169	19.5%
A Tipi Yatırım Fonu	142	97	-31.8%
B Tipi Yatırım Fonu	2,365	2,392	1.2%
Diğer Kurumsal Yatırımcı	104	280	169.7%
Diğer Kurum	152	257	69.7%
<b>Ortalama Portföy Büyüklüğü (mn. TL)</b>	<b>4.5</b>	<b>3.9</b>	<b>-13.2%</b>
Bireysel Yatırımcı	0.3	0.3	-8.3%
A Tipi Yatırım Fonu	3.2	2.2	-33.3%
B Tipi Yatırım Fonu	40.8	38.0	-6.9%
Diğer Kurumsal Yatırımcı	8.6	17.5	102.3%
Diğer Kurum	6.9	8.3	20.4%

Kaynak: TSPAKB

**Aracı kurumların yönettiği A tipi fon sayısı 45'e...**

Aracı kurumların yönettiği A tipi yatırım fonu sayısı geçen yıla kıyasla 1 adet artarak 45'e çıkmıştır. Aynı zamanda, küresel piyasalarda yaşanan krizle birlikte piyasa fiyatlarının düşmesine bağlı olarak A tipi fonların portföy büyüklüğü %32 azalmış ve 97 milyon TL'ye inmiştir.

**...B Tipi fon sayısı da 63'e çıkmıştır.**

Aracı kurumların yönettiği B tipi fonların sayısı ise 58'den 63'e çıkmış, portföy büyüklüğü ise 2,4 milyar TL'de kalmıştır.

**23 portföy yönetim şirketi bulunmaktadır.**

Portföy yönetim hizmeti, aracı kurumların yanı sıra, portföy yönetim şirketleri tarafından da verilmektedir. SPK tarafından açıklanan verilere göre, 2008 yılında faaliyet gösteren portföy yönetim şirketi sayısı 5 adet artarak 23'e yükselmiştir.

Portföy yönetim şirketlerinden hizmet alan yatırımcı sayısı 2008 yıl sonunda göre bir önceki yıla göre %9 azalarak 2.232'ye gerilemiştir. Bu yatırımcıların sahip olduğu portföylerin büyüklüğünde ise %2'lik düşüş görülmüştür.

Portföy Yönetim Şirketleri			
	2007	2008	Değişim
<b>Portföy Yönetim Şirketi Sayısı</b>	<b>18</b>	<b>23</b>	<b>27.78%</b>
<b>Portföy Yönetimindeki Yatırımcı Sayısı</b>	<b>2,402</b>	<b>2,232</b>	<b>-7.08%</b>
Bireysel	1,934	1,725	-10.81%
Kurumsal-Tüzel	468	507	8.33%
<b>Yönetilen Portföy Büyüklüğü (mn. TL)</b>	<b>31,326</b>	<b>30,738</b>	<b>-1.88%</b>
Bireysel	731	636	-13.09%
Kurumsal-Tüzel	30,595	30,102	-1.61%
<b>Ortalama Portföy Büyüklüğü (mn. TL)</b>	<b>13.0</b>	<b>13.8</b>	<b>5.60%</b>
Bireysel	0.4	0.4	-2.56%
Kurumsal-Tüzel	65.4	59.4	-9.18%

Kaynak: SPK

Portföy yönetimi hizmetinden yararlanan kurumsal yatırımcılar (yatırım fonları, yatırım ortaklıkları, emeklilik yatırım fonları ve sigorta şirketleri) ve tüzel yatırımcıların sayısı 507'ye ulaşmış, yönetilen portföy büyüklükleri ise hafif bir düşüş ile 30 milyar TL'ye inmiştir. Yatırımcı başına düşen ortalama portföy büyüklüğü ise %9 gerilemiş ve 59 milyon TL'ye inmiştir.

**Portföy yönetim şirketlerince 31 milyar TL yönetilmektedir.**

Portföy yönetim şirketleri ile aracı kurum toplamına bakıldığında, 3.045 kişi ve kurumun profesyonel portföy yönetim hizmetlerine başvurduğu söylenebilir. Toplamda, profesyoneller tarafından yönetilen portföy büyüklüğü 2008 yılında 34 milyar TL olmuştur.

## KREDİLİ İŞLEMLER

2008 sonu itibariyle 97 aracı kurumda kredili menkul kıymet, açığa satış ve menkul kıymetlerin ödünç alma ve verme işlemleri izin belgesi bulunmaktadır.

TSPAKB tarafından derlenen kredili işlem verilerine göre, 2008 sonunda 63 aracı kurum müşterilerine hisse senedi alımı için kredi kullanmıştır. 2007 yılı sonunda bu rakam 70 idi.

**2008 sonu itibariyle 63 kurum müşterilerine kredi kullanmıştır.**

Kredili İşlemler			
	2007	2008	Değişim
Kredi Sözleşmeli Müşteri Sayısı	49,415	50,399	2.0%
Kredi Kullanan Müşteri Sayısı	10,730	8,499	-20.8%
Kredi Bakiyesi (milyon TL)	492	254	-48.2%
Kişi Başına Kredi Bakiyesi (TL)	45,816	29,943	-34.6%

Kaynak: TSPAKB

Kredili işlem sözleşmesi bulunan yatırımcı sayısı, aracı kurumlardan alınan verilerin toplanmasıyla elde edilmektedir. Diğer bir deyişle, birkaç aracı kurumda kredili işlem sözleşmesi

bulunan kişiler, yatırımcı sayısı verilerine birden çok kere dahil olabilmektedir.

***Sözleşmeli müşterilerin altıda biri kredi kullanmıştır.***

2008 sonunda kredili işlem sözleşmesi bulunan 50.399 yatırımcıdan, 8.499'u, diğer bir ifadeyle altıda biri kredi kullanmıştır. Dönemler arasında sözleşmeli yatırımcı sayısı %2 artış göstermiş, ancak fiili olarak kredi kullanan yatırımcı sayısı %21 düşmüştür.

***Kullanılan kredi yarıya inmiştir.***

Bununla beraber kullanılan kredi bakiyesinde yarı yarıya düşüş yaşanmıştır. Böylece, toplam 254 milyon TL'lik kredi bakiyesi ile kişi başına düşen kredi bakiyesi 29.943 TL olmuştur. Bu düşüş, küresel krizle birlikte hakim olan olumsuz beklentilerin bir sonucudur.

## **ŞUBE AĞI**

Aracı kurumların yatırımcılara hizmet sunmak için kullandıkları erişim ağı verilerine bakıldığında, sektörde toplam acente şubesi sayısında artış, aracı kurumların doğrudan sahip oldukları şube ve irtibat bürosu sayısında ise azalış olduğu gözlenmektedir.

Erişim Ağı	2007	2008	Fark
Şube	231	185	-46
İrtibat Bürosu	52	44	-8
Acente Şubesi	4,775	5,664	889
<b>Toplam</b>	<b>5,058</b>	<b>5,893</b>	<b>835</b>

Kaynak: TSPAKB

***54 kurumun merkez dışı örgütü bulunmaktadır.***

2008 yılı sonunda 37 aracı kurumun şubesi, 21 aracı kurumun irtibat bürosu ve 23 aracı kurumun ise acentesi bulunmaktadır. Toplamda en az bir merkez dışı örgütü bulunan aracı kurum sayısı 2007'de 63 iken 2008'de 54'e inmiştir.

Aracı Kurum Sayısı	2007	2008
Şubesi Olan	40	37
İrtibat Bürosu Olan	26	21
Acentesi Olan	25	23
<b>Toplam</b>	<b>63</b>	<b>54</b>

Kaynak: TSPAKB

***16 aracı kurum şube sayısını azaltmıştır.***

2008 yılında 6 aracı kurum şube sayılarını artırmış, 16 aracı kurum ise azaltmıştır. Sonuç olarak, 2008 sonunda aracı kurumların şube sayısı 185'e inmiştir. Yıl içinde irtibat bürosu olan aracı kurum sayısında da düşüş yaşanmış ve irtibat bürosu sayısı 8 adet gerileyerek 44'e düşmüştür.

Acentesi olan aracı kurum sayısı yıl içinde iki aracı kurumun acentelik sözleşmelerini bitirmesi ile 25'ten 23'e gerilemiştir. Bunun yanında, 14 aracı kurumun acente şubesi sayısı artarken, 7 aracı kurumun azalmıştır.

Erişim Ağı Değişiklikleri (2008)		
	Artan	Azalan
Şube	6	16
İrtibat Bürosu	3	8
Acente Şubesi	14	7
<b>Toplam</b>	<b>21</b>	<b>26</b>

Kaynak: TSPAKB

Acente şubelerinin büyük kısmı banka kökenli aracı kurumlara aittir. Bununla birlikte, banka kökenli olmayan aracı kurumlar da bankalar ile acentelik sözleşmeleri yapabilmektedir. Yıl içinde bu tanımlamaya giren iki aracı kurumun 116 acente şubesi bulunmaktadır. 2008 yılında acente şubelerinin sayısı 889 adet artış göstermiş ve 5.664'e yükselmiştir.

**Acente şubesi sayısında 889 adetlik artış yaşanmıştır.**

Acente şubelerindeki bu artışa rağmen, bu kanal ile gerçekleştirilen menkul kıymet işlemlerinin payı azalmıştır. Daha önceden bahsedildiği gibi, hisse senedi işlemlerinin %13'ü ve kesin alım-satım işlemleri ile vadeli işlemlerin %5'i acenteler üzerinden yapılmıştır.

**Banka şubelerinin işlem hacmi dağılımındaki payları gerilemiştir.**

Aracı Kurumların İller Bazında Erişim Ağı Dağılımı (2008)			
	İstanbul	Ankara	Diğer
Merkez	93	2	1
Şube	59	25	101
İrtibat Bürosu	12	1	31

Kaynak: SPK, TSPAKB

Aracı kurumların iller bazında dağılımına bakıldığında, 93 kurumun İstanbul, 2 kurumun Ankara, 1 kurumun ise İzmir merkezli olduğu görülmektedir. Aracı kurumlar diğer illerde ikamet eden yatırımcılara şubeler ve irtibat büroları aracılığı ile ulaşmaktadır.

Bu gelişmelerle beraber, yatırımcıların sermaye piyasası hizmeti almak için kullanabilecekleri fiziki erişim noktası sayısı 2008 sonunda 5.893'e ulaşmıştır.

**2008 sonunda toplam erişim noktası sayısı 5.893'tür.**

## ALTERNATİF DAĞITIM KANALLARI

Aracı kurumlar fiziki erişim noktalarının yanı sıra, internet ve çağrı merkezi gibi alternatif dağıtım kanallarıyla da yatırımcılara ulaşabilmektedir. Aracı kurumların internet ve çağrı merkezi işlemlerine dair verilerinin değerlendirirken, bir yatırımcının birden fazla kurumda müşteri olabileceği göz önünde bulundurulmalıdır.

2008 yılı sonunda internet üzerinden hizmet veren aracı kurum sayısı 69'dur. Departman bazında işlem hacimlerinin incelendiği bölümde de değinildiği üzere, internet üzerinden yapılan işlem hacmi 2008 yılında önemli ölçüde artmıştır.

**67 aracı kurum internet üzerinden hisse senedi işlemleri hizmeti vermiştir.**

2008 yılında hisse senedinde 67, DİBS’de 12, vadeli işlemlerde ise 35 aracı kurum internet üzerinden hizmet sunmuştur. İki aracı kurum, bu kanalı yalnızca vadeli işlemler aracılığı için kullanmaktadır.

2008 sonunda internet üzerinden kaydedilen vadeli işlemler ilk defa hisse senedi işlemlerinin üzerinde gerçekleşmiştir. DİBS işlemleri ise hayli düşüktür.

<b>İnternet İşlemleri</b>			
	<b>2007</b>	<b>2008</b>	<b>Değişim</b>
<b>Aracı Kurum Sayısı</b>	<b>68</b>	<b>69</b>	<b>1.5%</b>
<b>Hisse Senedi</b>			
Yatırımcı Sayısı	186,622	202,700	8.6%
İşlem Sayısı	15,339,686	18,853,084	22.9%
Hacim (mn. TL)	54,521	61,612	13.0%
<b>DİBS Kesin Alım-Satım</b>			
Yatırımcı Sayısı	586	679	15.9%
İşlem Sayısı	2,933	3,176	8.3%
Hacim (mn. TL)	31	24	-23.8%
<b>Vadeli İşlem ve Opsiyon</b>			
Yatırımcı Sayısı	3,650	6,211	70.2%
İşlem Sayısı	890,513	3,325,201	273.4%
Hacim (mn. TL)	24,059	73,041	203.6%

Kaynak: TSPAKB

**İnternet üzerinden gerçekleşen vadeli işlem hacmi 17 kat artmıştır.**

Vadeli işlemlerin artışında, internet hizmeti sunan kurum sayısının artması rol oynamıştır. 2007’de 22 aracı kurum internet üzerinden vadeli işlem hizmeti verirken, 2008 yılında bu rakam 35’e yükselmiştir. Faaliyete geçtiği 2005 yılından bu yana hızla büyümeye devam eden ve yatırımcıların büyük ilgi gösterdiği vadeli işlemler piyasasına, aracı kurumlar da dağıtım kanallarını genişleterek cevap vermektedir. 2008 sonunda müşteri sayısı iki kat artarken, bu yükseliş işlem hacmine 3 kat olarak yansımıştır. 2008 yılında vadeli işlem piyasasının büyümesi yavaşlamasına rağmen, internet üzerinden yapılan vadeli işlemlerin payı %11’den %19’a yükselmiştir. Bu kanalda müşteri başına vadeli işlem hacmi yıllık 12 milyon TL, ortalama emir büyüklüğü ise 22.000 TL’dir.

İnternet üzerinden yapılan hisse senedi işlem hacmi karşılaştırılan dönemler arasında %13 artmıştır. 202.700 yatırımcı internet üzerinden yaklaşık olarak 62 milyar TL’lik işlem yapmıştır. Hisse senetlerinde müşteri başına işlem hacmi yıllık 304.000 TL ile vadeli işlemlerin gerisinde kalmıştır.

DİBS kesin alım-satım işlemi yapan yatırımcı sayısı %16 artmış olmasına rağmen, yapılan işlemlerin hacmi %24 azalmış ve 24 milyon TL’ye gerilemiştir. Dolayısıyla, yatırımcı başına düşen yıllık işlem hacmi %34 azalarak 35.000 TL’ye düşmüştür.

İnternet üzerinden işlem yapan yatırımcıların hem sayısı, hem de işlem hacimleri artmaktadır. Öte yandan, çağrı merkezleri

aracılığıyla gerçekleştirilen işlem hacminin toplamdaki payının yıllar içinde fazla değişmediği görülmektedir.

2008 sonunda çağrı merkezi yoluyla işlem yapan 13 aracı kurum bulunmaktadır. Ancak, bir aracı kurum 2008 yılından itibaren çağrı merkeziyle ilgili verileri, bilgi işlem sistemi değişikliğinden dolayı Birliğe sunmamıştır. Bundan dolayı 2008 yılı verileri 12 aracı kurumu içermektedir.

<b>Çağrı Merkezi İşlemleri</b>			
	<b>2007</b>	<b>2008</b>	<b>Değişim</b>
<b>Aracı Kurum Sayısı</b>	<b>13</b>	<b>12</b>	<b>-7.7%</b>
<b>Hisse Senedi</b>			
Yatırımcı Sayısı	30,129	20,719	-31.2%
İşlem Sayısı	696,204	400,063	-42.5%
Hacim (mn. TL)	3,549	2,324	-34.5%
<b>DİBS Kesin Alım-Satım</b>			
Yatırımcı Sayısı	407	380	-6.6%
İşlem Sayısı	1,061	1,494	40.8%
Hacim (mn. TL)	68	99	46.8%
<b>Vadeli İşlem ve Opsiyon</b>			
Yatırımcı Sayısı	628	716	14.0%
İşlem Sayısı	12,151	35,601	193.0%
Hacim (mn. TL)	405	1,188	193.5%

Kaynak: TSPAKB

İnternet işlemlerinde olduğu gibi çağrı merkezinden de vadeli işlem yapan yatırımcı sayısı artış göstermiştir. Yine de, gerek 716 kişilik yatırımcı sayısı, gerekse 1,2 milyar TL'lik işlem hacmiyle çağrı merkezlerinin payı hayli küçüktür. 2008 yılında çağrı merkezinden yapılan hisse senedi işlem hacmi gerilerken, VOB ve DİBS işlemlerinde artış yaşanmıştır.

2008 yılında çağrı merkezi üzerinde vadeli işlem yapan müşterilerin kişi başına yıllık işlem hacmi 2 kat artarak 1,7 milyon TL olmuştur.

Çağrı merkezini kullanarak hisse senedi işlemleri yapan yatırımcı sayısı 2008 yılında %31 azalmış, işlem sayısı ve hacminde de düşüşler yaşanmıştır. DİBS kesin alım-satım işlemlerinde çağrı merkezi aracılığıyla yapılan işlemlerin hacmi %47 artmasına rağmen, 100 milyon TL gibi düşük bir seviyededir.

Müşteri sayıları ve işlem hacimlerine bakıldığında, yatırımcıların alternatif dağıtım kanalları arasında, internet üzerinden işlem yapmayı çağrı merkezlerine tercih ettiği görülmektedir.

**Çağrı merkezinden yapılan hisse senedi işlem hacmi 2 milyar TL'ye gerilemiştir.**

**Yatırımcılar interneti tercih etmektedir.**

## ÇALIŞAN PROFİLİ

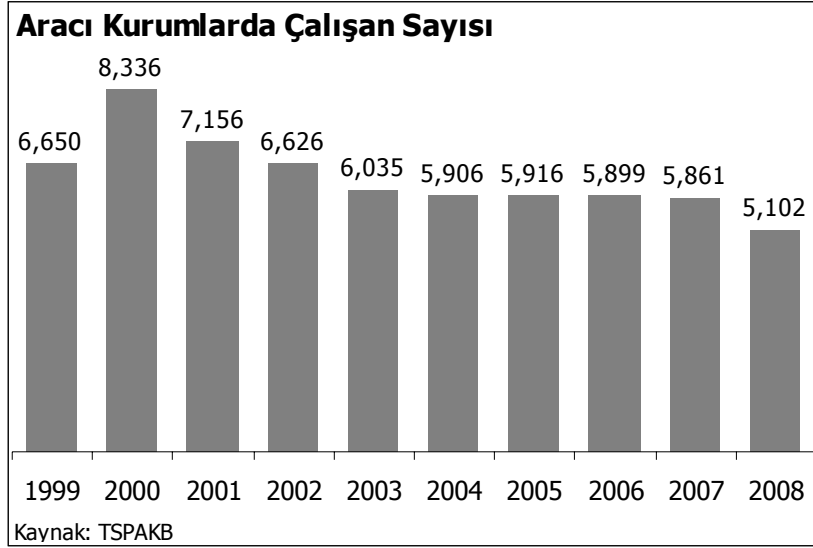
Türkiye'de 2001 yılında yaşanan bankacılık krizinin ardından, aracı kurum sektörü 2000-2004 yılları arasında işgücünün %30'unu kaybetmişti. 2004 yılından bu yana 5.900 kişi seviyesinde seyreden çalışan sayısı, küresel krizin etkilerinin daha fazla hissedildiği 2008 yılında %13 düşerek 5.102'ye

**Aracı kurumlarda çalışan sayısı %13 azalışla 5.102 olmuştur.**

gerilemiştir. Bu sayı, TSPAKB'nin aracı kurum verilerini derlemeye başladığı 1999 yılından bu yana en düşük seviyedir.

**Bankacılık sektöründe çalışan sayısı %8 artmıştır.**

Bankacılık sektöründe çalışan sayısı 2004 yılından itibaren artmaya başlamıştı. Türkiye Bankalar Birliği'nin (TBB) derlediği bankacılık sektörü verilerine göre, 2008 yılında bankacılık sektöründe çalışanların sayısı bir önceki yıla göre %8 artarak 171.596 kişiye çıkmıştır.



2008 yılında 55 aracı kurumun çalışan sayısı azalırken, 34 aracı kurumun çalışan sayısı artmış, 7 kurumunki ise değişmemiştir. Aracı kurum başına ortalama çalışan sayısı 2007 yılında 59 iken, 2008 yılında 53'e gerilemiştir.

2008 yılında verileri derlenen 96 aracı kurumun 39'u 25 kişiden az çalışana sahiptir. Bu kurumlardan ikisi el değiştirmiş olmalarından dolayı yeniden yapılandırma sürecine girmişken, üç aracı kurum faaliyetlerini durdurmuştur.

**14 kurum sektörün yarısını istihdam etmektedir.**

25 ile 99 arasında çalışanı bulunan 43 aracı kurum ise sektörün %41'ini istihdam etmektedir. 100'den fazla çalışanı olan 14 aracı kurum, sektörün yarısını istihdam etmektedir. En fazla çalışana sahip aracı kurumda ise 320 kişi bulunmaktadır.

Çalışan Sayısı	Aracı Kurum Sayısı	Çalışan Sayısı	İstihdam Payı
1-9	8	27	0.5%
10-24	31	520	10.2%
25-49	29	1,036	20.3%
50-99	14	1,040	20.4%
100-149	5	598	11.7%
150-199	6	1,073	21.0%
200+	3	808	15.8%
<b>Toplam</b>	<b>96</b>	<b>5,102</b>	<b>100.0%</b>

Kaynak: TSPAKB

### Çalışanların Departman Dağılımı

Bu bölümde aracı kurumlarda çalışanların departmanlara göre dağılımı sunulmaktadır. Departman tanımları aşağıda açıklanmaktadır.

Mali ve idari işler; muhasebe, satın alma, takas ve benzeri operasyonel, idari ve mali işlerle ilgilenen çalışanların istihdam edildiği departmandır. Brokerlar borsada işlem yapan çalışanları, Dealerlar ise brokerlar aracılığıyla menkul kıymet alım-satım işlemlerini gerçekleştiren kişileri ifade etmektedir. Yurtiçi satış olarak tanımlanan departman, aracı kurum merkezlerindeki yurtiçi müşterilerle doğrudan ilgilenen pazarlama elemanlarını göstermektedir. İnsan kaynakları, personel özlük işlerinin yanı sıra eğitim faaliyetleri ile ilgili çalışanları kapsamaktadır. Portföy yönetimi, yatırım fonları ve müşteri portföylerini yönetip takibini yapan çalışanları kapsamaktadır. Yurtdışı satış; yurtdışı müşterilerle doğrudan ilgilenen pazarlama, alım-satım ve operasyonel takip işlemlerini yapan personeli içermektedir. Diğer bölümü; bu kategorilere girmeyen çalışanları, üst yönetimi ve ağırlıklı olarak da hizmet personelini içermektedir.

Departman Sayıları	2007	2008
Mali ve İdari İşler	99	95
İç Denetim-Teftiş	96	89
Broker	91	87
Diğer	91	84
Dealer	88	77
Bilgi İşlem	65	62
Araştırma	58	56
Yurtiçi Satış (Merkez)	57	54
Hazine	54	46
İnsan Kaynakları	41	41
Kurumsal Finansman	39	34
Yurtdışı Satış	32	34
Portföy Yönetimi	29	28
<b>Kurum Sayısı</b>	<b>99</b>	<b>96</b>
Kaynak: TSPAKB		

2008 yılında 96 aracı kurumdan 95'inde mali ve idari işler departmanı bulunmaktadır. 2008 sonunda el değiştirme sürecinde olan bir aracı kurumda bu bölümde istihdam edilen çalışan bulunmamaktadır.

İkinci sırada iç denetim-teftiş bölümü bulunmaktadır. 2007 yılında 96 aracı kurum iç denetim-teftiş bölümünde çalışana sahipken, bu sayı 2008 sonunda 89'a gerilemiştir.

2007 yılında 91 kurum broker, 88 kurum ise dealer tanımlaması altında çalışanı bulunduğunu bildirmiştir. Bu sayılar 2008 yılında sırasıyla 87 ve 77'ye gerilemiştir. Uzaktan erişim sistemini tercih eden aracı kurumlarda broker ve dealer bulunmamaktadır.

***Bu bölümde aracı kurumlarda çalışanların departmanlara göre dağılımı sunulmaktadır.***

***Aracı kurumların 95'inde mali ve idari işler departmanı bulunmaktadır.***

***Her kurumda broker ve dealer bulunmamaktadır.***



Teknolojinin çok önemli olduğu sektörde, 62 aracı kurumda bilgi işlem görevlisi bulunmaktadır. Diğer bir deyişle, sektördeki kurumların üçte birinde bilgi işlem personeli bulunmamaktadır.

2008 yılında yurtiçi satış bölümüne sahip kurum sayısı azalırken, yurtdışı satış bölümüne sahip kurum sayısı artmıştır. 54 aracı kurumun yurtiçi satış bölümü bulunurken, 34 aracı kurumun ise yurtdışı satış bölümü bulunmaktadır.

**Araştırma departmanı olan aracı kurum sayısı iki adet azalmıştır.**

2007 yılında 58 aracı kurumun araştırma bölümü varken, 2008 yılında bu sayı 56'ya gerilemiştir. 2008 yılında araştırma bölümünü kapatan 9 kurumdaki 8'i yerli iken, 5'i yabancı 7 kurum da yeni departman kurmuştur.

2008 sonunda 34 kurumda kurumsal finansman departmanı bulunmaktadır.

<b>Çalışanların Departman Dağılımı</b>		
	<b>2007</b>	<b>2008</b>
Merkez Dışı Örgütler	30.2%	28.6%
Şube	19.4%	18.2%
Acente	7.7%	7.5%
İrtibat Bürosu	3.1%	2.8%
Mali ve İdari İşler	15.9%	16.4%
Broker	9.4%	8.0%
Dealer	8.9%	9.2%
Yurtiçi Satış (Merkez)	5.7%	5.8%
Araştırma	4.3%	4.4%
Bilgi İşlem	3.1%	3.6%
İç Denetim-Teftiş	3.0%	3.2%
Kurumsal Finansman	2.6%	3.0%
Hazine	2.6%	2.4%
Yurtdışı Satış	2.4%	2.9%
İnsan Kaynakları	1.2%	1.3%
Portföy Yönetimi	1.0%	1.3%
Diğer	9.7%	10.0%
<b>Toplam</b>	<b>100.0%</b>	<b>100.0%</b>

Kaynak: TSPAKB

**Departman bazında en yüksek düşüş %26 ile brokerlarda görülmüştür.**

Aracı kurumlarda çalışanların departman bazında dağılımı incelendiğinde, en büyük düşüşün brokerlarda olduğu görülmüştür. 2008 yılında aracı kurumlarda çalışan broker sayısı %26 düşmüş (142 adet), bu çalışanların payı %8'e gerilemiştir.

**Aracı kurumlarda çalışanların %29'u merkez dışı örgütlerde dir.**

Aracı kurumlarda çalışanların %29'u şube, acente ve irtibat bürolarında görev yapmaktadır. Şube sayılarındaki azalmaya bağlı olarak, merkez dışı örgütlerdeki çalışan sayısındaki en yoğun düşüş şubelerde görülmüştür. Toplamda, merkez dışı örgütlerden ayrılan 313 kişi, önceki yıla göre %18 düşüşü ifade etmektedir.

Şube, acente ve irtibat bürosu gibi merkez dışı örgütlerde çalışanlar, yurtiçi satış personeli, broker ve dealerlar yurtiçi

müşterilere hizmet veren çalışanlar olarak kabul edilebilir. Bu bölümlerde çalışanlar, toplamın yarısını oluşturmaktadır.

Öte yandan, mali ve idari işler de %16'lık payla, çalışan sayısının yüksek olduğu bir bölümdür. Departmanlarda ortalama çalışan sayısı dikkate alındığında, en kalabalık bölüm ortalama 9 çalışan ile mali ve idari işler departmanıdır.

Aracı kurumlarda ortalama çalışan sayısındaki en büyük değişim brokerlarda yaşanmıştır. 2007 sonunda aracı kurum başına ortalama 6 broker çalışırken, 2008 sonunda bu rakam 5'e gerilemiştir. 2007 yılında en yüksek broker sayısına sahip aracı kurumda 30 broker bulunurken, bu sayı 2008'de 19'a inmiştir.

Aracı kurum merkezlerinde bulunan dealer ve yurtiçi satış personeli toplamı, aracı kurumlarda pazarlama ve satış bölümlerinde ortalama çalışan sayısı hakkında gösterge olmaktadır. Bu sayı 2008'de 12 kişidir.

***En kalabalık bölüm 9 çalışan ile mali ve idari işlerdir.***

***Pazarlama ve satış ekipleri ortalama 12 kişiden oluşmaktadır.***

Departmanlarda Ortalama Çalışan Sayısı		
	2007	2008
Mali ve İdari İşler	9.4	8.8
Dealer	5.9	6.1
Yurtiçi Satış (Merkez)	5.9	5.5
Broker	6.0	4.9
Kurumsal Finansman	3.9	4.5
Yurtdışı Satış	4.4	4.3
Araştırma	4.4	4.0
Bilgi İşlem	2.8	3.0
Hazine	2.8	2.6
Portföy Yönetimi	1.9	2.4
İç Denetim-Teftiş	1.9	1.8
İnsan Kaynakları	1.7	1.6
Diğer	6.3	5.9

Kaynak: TSPAKB

Araştırma ve kurumsal finansman departmanları ortalama 4-5 kişilik gruplardan oluşmaktadır.

2008 yılında hisse senedi işlemlerinin dörtte birini, vadeli işlemlerin ise beşte birini yaratan yurtdışı satış departmanları ortalama 4 kişi ile hizmet vermektedir.

Aracı kurumların merkez dışı örgütlerinde çalışan ortalama 5 personeli bulunmaktadır. Şubelerde 5 kişi, irtibat bürolarında ise ortalama 3 kişi çalışmaktadır. Bir başka deyişle, aracı kurumların merkez dışı örgütlerinde düşüşün yaşandığı bu dönemde, şube ve irtibat bürolarında ortalama çalışan sayısı değişmemiştir.

***Merkez dışı örgütlerde ortalama 5 kişi çalışmaktadır.***

Aracı kurumların acentelerinde aracılık faaliyetlerini yürüten çalışanların yalnızca bir kısmı (2007 sonunda 452, 2008 sonunda ise 384 kişi) aracı kurumların bordrosunda yer almaktadır. Ancak, acentelerde çalışan bordro dışı personel

sayısı hakkında sağlıklı bir veri toplanamadığından, ortalama çalışan sayısı hesaplanamamıştır.

<b>Merkez Dışı Örgütlerde Ortalama Çalışan Sayısı</b>		
	<b>2007</b>	<b>2008</b>
Şube	4.9	5.0
İrtibat Bürosu	3.5	3.3
<b>Genel Ortalama</b>	<b>4.7</b>	<b>4.7</b>

Kaynak: TSPAKB

### **Çalışanların Eğitim Durumu**

**Sektör çalışanlarının dörtte üçü bir yükseköğrenim diploması sahibidir.**

Aracı kurumlarda çalışanların eğitim durumları genel işgücüne kıyasla hayli yüksektir. Aracı kurum çalışanlarının %76'sı bir yükseköğrenim diplomasına sahiptir.

Aracı kurum sektöründe toplam çalışan sayısının %13 azaldığı 2008 yılında, en yüksek düşüş %18 ile lise ve altı diplomaya sahip çalışanlarda görülmüştür.

<b>Çalışanların Eğitim Durumu</b>		
	<b>2007</b>	<b>2008</b>
Yüksek Lisans	10.4%	11.8%
Lisans	57.5%	57.8%
Yüksekokul	6.4%	6.2%
Lise	20.3%	18.9%
Ortaokul	2.2%	2.1%
İlkokul	3.2%	3.2%
<b>Toplam</b>	<b>100.0%</b>	<b>100.0%</b>

Kaynak: TSPAKB

Yüksek okul ve lisans diplomasına sahip çalışanların payı değişmeyerek sırasıyla %6 ve %58'de kalmıştır. Yüksek lisans diplomasına sahip çalışan sayısı ise karşılaştırılan dönemler arasında %1 gerilemiş olmasına rağmen, bu kategorinin dağılım içindeki payı %12'ye yükselmiştir.

### **Çalışanların Yaş Dağılımı**

Aracı kurumlarda çalışanların 2008 sonu verileri, 35 yaş ve altındaki çalışan sayısında düşüş olduğunu göstermektedir.

**35 yaş altındaki grup giderek azalmaktadır.**

35 yaş altındaki çalışanların payı önceki yıla göre 6 puan azalarak %54'e inmiştir. Bu oran 2000 yılında %82'idi.

Çalışanların Yaş Dağılımı		
	2007	2008
18-25	8.4%	7.0%
26-30	21.0%	19.5%
31-35	29.6%	27.1%
36-40	23.2%	25.7%
41-45	11.3%	13.1%
46-50	4.1%	4.9%
51-55	1.5%	1.7%
56-60	0.5%	0.5%
61-	0.4%	0.5%
<b>Toplam</b>	<b>100.0%</b>	<b>100.0%</b>

Kaynak: TSPAKB

2008 yılında aracı kurum sektöründe toplam çalışan sayısı 759 kişi azalmış olup bu kişilerin 722'si 35 yaşın altındadır.

### Çalışanların İş Tecrübesi

Sektörde çalışanların iş tecrübesi bazında dağılımı, 10 yıl ve altı deneyime sahip çalışan sayısının azaldığını göstermektedir. 2007 sonunda çalışanların %53'ü 10 yıl ve altı tecrübeye sahipken, 2008'de bu oran %50'ye gerilemiştir. 2000 yılında bu oran %83 seviyesinde idi.

**Çalışanların yarısının tecrübesi 10 yılın üzerindedir.**

İş tecrübesindeki en büyük değişim 5-10 yıl deneyime sahip çalışanlar arasındadır. Çalışanların yaş bazında dağılımlarına paralel olarak, 5-10 yıl deneyime sahip çalışanların payı 5 puan azalarak %23'e gerilemiştir.

Çalışanların İş Tecrübesi (Yıl)		
	2007	2008
0-2	12.7%	12.0%
2-5	13.2%	15.0%
5-10	27.5%	22.9%
10-15	25.3%	26.4%
15+	21.4%	23.7%
<b>Toplam</b>	<b>100.0%</b>	<b>100.0%</b>

Kaynak: TSPAKB

Diğer taraftan, 10 yıl ve üstü deneyime sahip çalışanların payı 3 puan artarak %50'ye yükselmiştir.

2001 krizinin ardından, aracı kurumların çalışan sayısındaki azalma ağırlıklı olarak düşük tecrübeli kesimi etkilemişti. Bununla beraber, aracı kurumlarda ciddi anlamda istihdam açılmamış, böylece sektörün genel iş tecrübesi yükselmiştir.

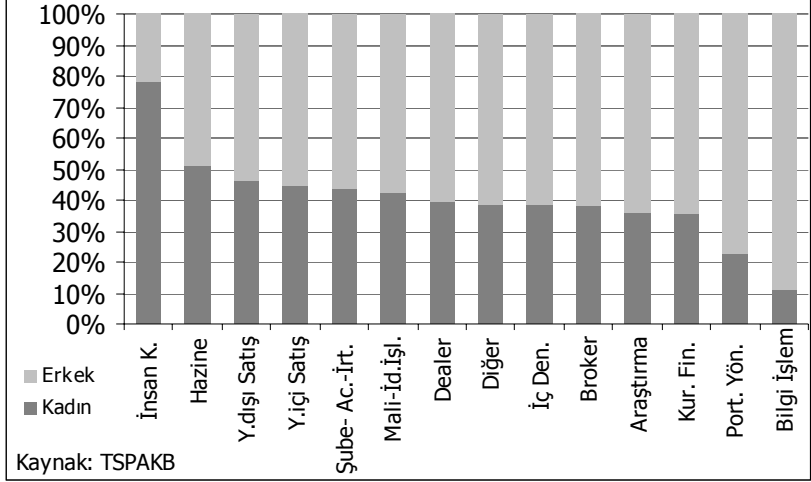
Yaş ve iş tecrübesi istatistikleri, 2001 krizinden itibaren aracı kurumların yüksek öğrenimlerini yeni tamamlamış olan kişilere yeterince iş imkanı sunmadıklarını göstermektedir. Sektöre 2001 yılından itibaren yeni çalışan girişinin kısıtlı olması sebebi ile, çalışmaya devam edenlerin yaş ortalamaları ve tecrübeleri zaman içinde artmıştır.

**Sektör çalışanlarının %41'i kadındır.**

### Çalışanların Cinsiyeti

2008 sonu itibarıyla, aracı kurumlarda çalışanların %41'ini kadınlar oluşturmaktadır. 2000 yılında toplam çalışanların %46'sını oluşturan kadınların payı yıllar içinde gerilemektedir. Kriz yılı olan 2008'de sektörde çalışan kadınların sayısı %16 düşerken, erkeklerdeki düşüş %11'de kalmıştır.

**Cinsiyete Göre Departman Dağılımı, 2008**



**İK, en fazla kadın çalışanı olan bölümdür.**

Departmanlara göre cinsiyet dağılımı incelendiğinde, kadınların %78 gibi yüksek bir oranla en yoğun istihdam edildiği departmanın insan kaynakları olduğu gözlenmektedir.

**Hazine ve yurtiçi satış departmanlarında kadınların ağırlığı azalmıştır.**

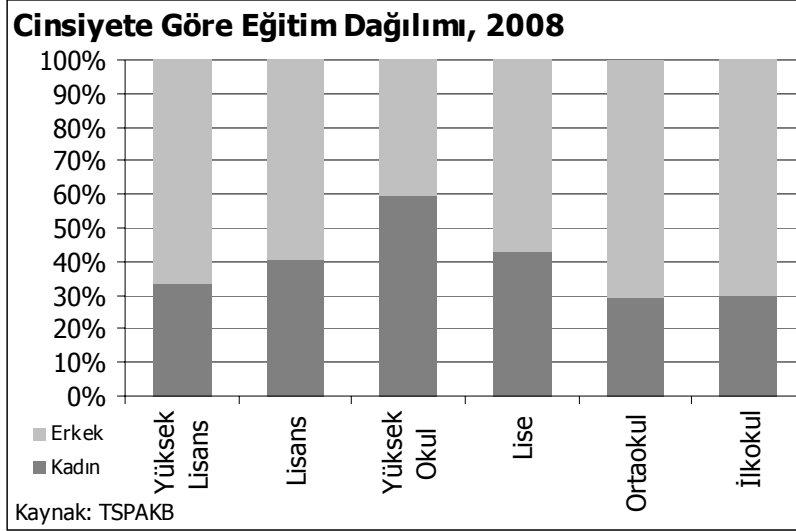
2007 yılında hazine departmanında çalışanların %54'ü kadın iken, bu oran 2008'de %51'e gerilemiştir. Yurtiçi satış bölümünde de benzer bir değişim görülmüştür. 2007 yılında yurtiçi satış departmanı çalışanlarının yarısını kadınlar oluştururken, 2008'de bu oran %45'e gerilemiştir.

2008 yılında acentelerde çalışan kadınların payı 5 puan düşerek %38'e gerilemiştir. İrtibat bürosunda ise kadınların payı 3 puan artarak %43'e yükselmiştir.

**Broker ve dealer olarak görev yapan kadın çalışanların payı düşmüştür.**

Küresel krizin ardından aracı kurum sektöründe en fazla çıkışın görüldüğü brokerlar arasında da kadın çalışanların payı azalmıştır. 2008 yılında broker olarak görev yapan kadınların payı 3 puan düşerek %38'e gerilemiştir. Dealer olarak görev yapan kadın çalışanların payı ise 4 puanlık bir düşüş ile %39'a gerilemiştir.

Araştırma ve kurumsal finansman bölümlerinde kadınların oranı %36 iken, bu pay portföy yönetiminde %23, bilgi işlem bölümünde ise %11'e düşmektedir.



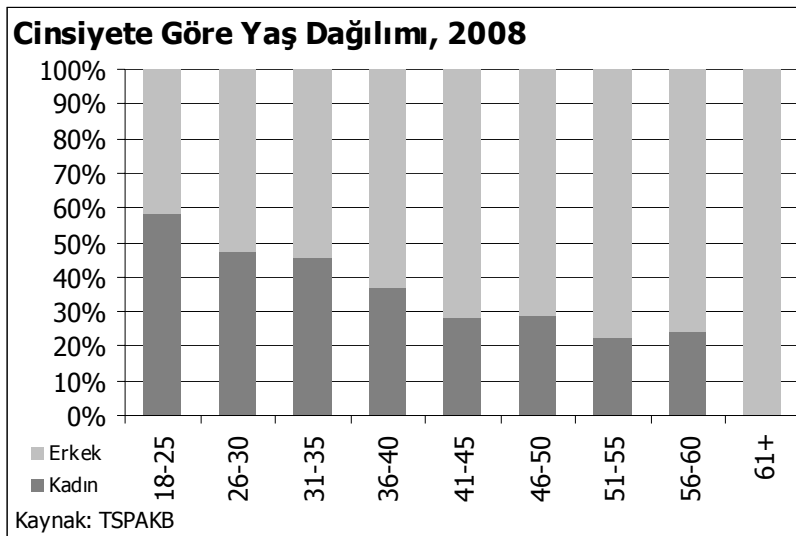
Cinsiyete göre eğitim dağılımı, hem kadınların hem de erkeklerin %76'sının yüksek okul ve üstü diplomaya sahip olduğunu göstermektedir. Toplam aracı kurum çalışanlarının arasında kadın çalışanların payının %41 olmasına rağmen, yüksek okul düzeyinde kadınların payı %60 ile ortalamanın üstündedir.

***Kadın ve erkeklerin dörtte üçü yüksek okul ve üstü diplomaya sahiptir.***

2008 yılında lisans diplomasına sahip kadın çalışanların payı 2 puan, lise diplomasına sahip kadın çalışanların payı ise 3 puan düşmüş ve payları sırasıyla %40 ve %60'a gerilemiştir.

Yaş gruplarının cinsiyete göre dağılımı incelendiğinde, sektördeki kadınların yaş ortalamasının erkeklerden daha düşük olduğu görülmektedir.

2007 yılında 18-25 yaş arasında çalışanların %62'sini kadınlar oluştururken, bu oran 2008 yılında 4 puan gerileyerek %58'e düşmüştür. Bir başka deyişle, aracı kurum sektöründen en yoğun çıkış 18-25 yaş arası kadınlarda görülmüştür.

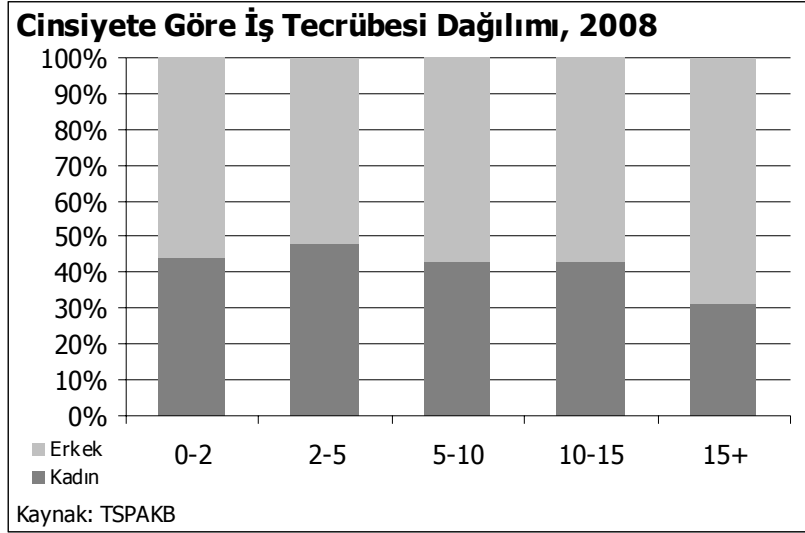


**İleri yaşlarda kadınların oranı düşmektedir.**

İleri yaş gruplarında da erkeklerin ağırlığının arttığı görülmektedir. 50 yaş üstü kategorisinde kadınların payı yalnızca %19'dur. 61 yaş üstünde ise kadın çalışan bulunmamaktadır.

**Sektörde çalışan erkeklerin iş tecrübesi daha yüksektir.**

Cinsiyete göre iş tecrübesi dağılımları da, yukarıdaki verilere paralel olarak, iş tecrübesi arttıkça kadınların ağırlığının azaldığını göstermektedir.



Sektörde en fazla çalışan sayısının azaldığı grup 2 yılın altında tecrübeye sahip kadınlar olmuştur. 2007 yılında, 0-2 yıl tecrübeye sahip çalışanların %48'i kadın iken, 2008'de bu oran %44'e gerilemiştir.

15 yıl üstü deneyime sahip çalışanların ise yalnızca %32'si kadındır. Yaş ve iş tecrübesinin yönetim kademeleri ile doğru orantılı olduğu düşünülürse, üst kademelerde kadınların yeterince temsil edilmediği tahmin edilmektedir.

