

ARACI KURULUŐLAR

ARACI KURULUŞLAR

"Aracı Kuruluş" terimi, sermaye piyasasında faaliyette bulunmak üzere, yetki belgesi almış olan banka ve aracı kurumları ifade etmektedir.

2006 yılında 100 aracı kurum ve 40 banka sermaye piyasası faaliyetinde bulunmuştur.

2006 yılında 100 aracı kurum ve 40 banka sermaye piyasası faaliyetinde bulunmuştur. Diğer bir deyişle, İMKB'de hisse senedi veya SGMK işlemi yapan toplam 140 kurum olmuştur. Bankalar faaliyet alanlarına göre, "Ticari Banka" ve "Kalkınma ve Yatırım Bankası" olarak gruplanmıştır. Aracı kurumlar ise "Banka Kökenli" ve "Banka Kökenli Olmayan" şeklinde kategorize edilmiştir.

Türüne Göre Aracı Kuruluşlar		
Banka	2005	2006
Ticari Banka	30	29
Kalkınma ve Yatırım Bankası	10	11
Toplam	40	40
Aracı Kurum		
Banka Kökenli	33	30
Banka Kökenli Olmayan	68	70
Toplam	101	100

Kaynak: TSPAKB

Aracı kuruluş sayısı gerilemeye devam etmiştir.

2006 yılında faaliyet gösteren banka sayısı 2005 yılına kıyasla değişmeyerek 40'ta kalmıştır. Yıl boyunca herhangi bir sermaye piyasası faaliyetinde bulunan aracı kurum sayısı ise 101'den 100'e gerilemiştir.

Ortaklık Yapısına Göre Aracı Kuruluşlar				
	2005		2006	
	Banka	Aracı Kurum	Banka	Aracı Kurum
Yabancı	12	6	15	18
Özel Yerli	22	86	19	77
Özel Toplam	34	92	34	96
TMSF	1	5	1	1
Kamu	5	4	5	4
Kamu Toplam	6	9	6	5
Genel Toplam	40	101	40	100

Kaynak: TBB, TSPAKB

2006 yılında 3 yerli özel banka yabancı ortaklara satılmıştır. Toplamda özel yerli banka sayısı azalmış, yabancı banka sayısı artmıştır.

2005 yılında 86 olan özel yerli aracı kurum sayısı, 2006 yılında bazı kurumların yabancı ortaklığı dolayısıyla 77'ye inmiştir. Yabancı ortaklı aracı kurum sayısı 11 adetlik bir artışla 6'dan 18'e yükselmiştir. Bağımsız 5 aracı kurum yabancı kurumlara satılmıştır. 6 aracı kurum ise, ana ortakları olan bankaların

yabancı kurumlara satılması neticesinde yabancı kategorisine geçmiştir.

TMSF bünyesindeki aracı kurum sayısı ise, bu kurumların ikisinin yerli, birinin de yabancı ortaklara satılması dolayısıyla 5'ten 1'e inmiştir. 2005 yılında faaliyette olan bir diğer TMSF yönetimindeki aracı kurum da yabancı ortaklara satılmakla beraber, 2006 yılında faaliyette bulunmadığından, verisi bu rakamlara dahil değildir.

Faaliyet alanlarına göre aracı kurumlar ise aşağıdaki tabloda sunulmuştur. Kredili Menkul Kıymet, Açığa Satış ve Menkul Kıymetlerin Ödünç Alma ve Verme İşlemleri İzin Belgesi'ne tabi iken, diğer faaliyetler Yetki Belgesi'ne tabidir. Bu tablodaki aracı kurum sayıları, faaliyeti geçici olarak durdurulan kurumları da içerdiğinden yukarıdaki bölümdeki sayılardan daha yüksektir.

Yetki ve İzin Belgelerine Göre Aracı Kurumlar	2005	2006
Alım Satıma Aracılık	108	106
Repo/Ters Repo İşlemleri	67	64
Halka Arza Aracılık	59	60
Portföy Yönetimi	57	58
Yatırım Danışmanlığı	51	55
Türev Araçların Alım Satımına Aracılık	42	46
Kredili Menkul Kıymet, Açığa Satış ve Menkul Kıymetlerin Ödünç Alma ve Verme İşlemleri	98	97
Kaynak: SPK		

2006 yılı içinde 2 aracı kurumun faaliyeti sona ermiştir. Yetki belgelerindeki azalış genel olarak bunlardan kaynaklanmaktadır. TSPAKB üyesi 106 aracı kurumun tamamının Alım Satıma Aracılık yetki belgesi vardır. 2006 yılında vadeli işlemlerin hacmindeki artışla beraber Türev Araçların Alım Satımına Aracılık yetki belgesine sahip olan kurum sayısı da artmıştır. Bir diğer dikkat çekici artış da Yatırım Danışmanlığı yetki belgesinde meydana gelmiştir.

Türev araçlar yetki belgesi sayısı artmıştır.

HİSSE SENETLERİ PİYASASI FAALİYETLERİ

Hisse senedi işlem hacmi hesaplamasında aracı kurumların birincil piyasa, ikincil piyasa, özel emirler ve toptan satışlar pazarındaki işlemlerinin toplamı alınmıştır. Aracı kurumların işlem hacimleri, İMKB işlem hacminin iki katıdır.

Hisse senedi işlem hacmi 2006 yılında %20 oranında artmıştır.

Hisse Senedi İşlem Hacmi	2005	2006	Değişim
Milyar YTL	539.9	650.3	20.4%
Milyar \$	403.5	459.3	13.8%
Kaynak: İMKB			

2006 yılında, aracı kurumların toplam hisse senedi işlem hacimleri %20 oranında artarak 650 milyar YTL'ye ulaşmıştır. Dolar bazında da işlem hacmi 459 milyar \$'la tarihinin en yüksek seviyesini kaydetmiştir.

Hisse senetlerindeki pazar payının analizinde, aracı kurumlar türlerine ve ortaklık yapılarına göre incelenmiştir. 2006 yılında 100 aracı kurum hisse senedi piyasasında faaliyet göstermiştir. Faaliyette olan 30 adet banka kökenli aracı kurum, işlem hacminin %57'sini oluşturmuştur.

Türüne Göre Aracı Kurumların Hisse Senedi İşlem Hacmi Payları		
	2005	2006
Banka Kökenli	57.3%	57.4%
Banka Kökenli Olmayan	42.7%	42.6%

Kaynak: İMKB, TSPAKB

Aşağıdaki tabloda, toplamda, kamu aracı kurumlarının işlem hacmi paylarının hayli düşük olduğu görülmektedir.

Yabancı kurumların payı artmıştır.

Özel kurumların pazar payında görülen gerileme, sektörde yabancı ortaklıkların artmasından kaynaklanmıştır. Daha önce "özel yerli" kategorisinde yer alan 11 kurum, çeşitli ortaklıklar vesilesiyle "yabancı" tanımlanmasına geçmiştir. Bu etkiyle, 18 adet yabancı aracı kurumun işlem hacmi payı %31'i bulmuştur.

Ortaklık Yapısına Göre Aracı Kurumların Hisse Senedi İşlem Hacmi Payları		
	2005	2006
Kamu	1.8%	2.0%
TMSF	0.4%	0.0%
Kamu Toplamı	2.1%	2.0%
Özel Yerli	84.6%	67.3%
Yabancı	13.3%	30.7%
Özel Toplamı	97.9%	98.0%
Genel Toplam	100.0%	100.0%

Kaynak: İMKB, TSPAKB

20 kurum işlem hacminin üçte ikisini oluşturmaktadır.

Hisse senedi piyasasındaki yoğunlaşmalara bakıldığında, işlem hacmindeki ilk 5 kurumun toplamın %29'unu oluşturduğu görülmektedir. İlk 20 kurumda bu oran %66'ya yükselmektedir.

Toplam Hisse Senedi İşlem Hacmi Sıralaması (2006)		
Sıralama	İşlem Hacmi Payı	Kümülatif Pay
1-5	29.3%	29.3%
6-10	16.7%	46.0%
11-20	20.4%	66.4%
21-50	24.1%	90.4%
50-100	9.6%	100.0%

Kaynak: İMKB

Aracı kurumların hisse senedi işlem hacminin hangi tip yatırımcılar tarafından gerçekleştirildiği ve kurumların hangi departmanları aracılığı ile işlemlerini yaptıklarına ilişkin veriler aşağıda incelenmektedir. Bu bölümde, 2006 sonu itibariyle faaliyette olan 100 aracı kurumdan elde edilen veriler konsolide edilmiştir.

Tabloda "bireysel müşteriler" gerçek kişileri, "kurumlar" anonim ve limited şirketleri, vakıf, kooperatif gibi tüzel kişiler ile aracı kurumun kendi portföy işlemlerini kapsamaktadır. "Kurumsal yatırımcılar" ise yatırım fonları, yatırım ortaklıkları ve sigorta şirketleridir.

Yatırımcı Bazında Hisse Senedi İşlem Hacmi Dağılımı		
	2005	2006
Yurtiçi Yatırımcı	80.3%	80.5%
Yurtiçi Bireysel Müşteriler	64.6%	65.5%
Yurtiçi Kurumlar	12.0%	10.3%
Yurtiçi Kurumsal Müşteriler	3.6%	4.7%
Yurtdışı Yatırımcı	19.7%	19.5%
Yurtdışı Bireysel Müşteriler	0.2%	0.3%
Yurtdışı Kurumlar	8.4%	8.7%
Yurtdışı Kurumsal Müşteriler	11.1%	10.4%
TOPLAM	100.0%	100.0%

Kaynak: TSPAKB

Aracı kurumların işlem hacminin müşteri bazındaki dağılımı incelendiğinde, 2006 yılında yerli ve yabancı yatırımcıların paylarında önemli bir değişim olmadığı gözlenmektedir. Yabancı yatırımcıların işlem hacmindeki payı, %19 seviyesinde kalmıştır.

Yabancı yatırımcıların işlem hacmi değişmemiştir.

Toplam hisse senedi işlem hacminde en önemli pay %66 ile yurtiçi bireysel müşterilerindir. 2006 yılında, yurtiçi yatırımcılarda hem bireysel, hem de kurumsal müşterilerin payı artmıştır. Buna karşın yurtiçi kurumların payı 2 puan düşüşle %10'a inmiştir.

Yurtdışı yatırımcıların alt kategorilerine bakıldığında, en önemli payın yurtdışı kurumsal müşterilerde olduğu görülmektedir. Yurtdışı kurumsal müşteriler, yurtdışında yerleşik yatırım fonları, yatırım ortaklıkları ve sigorta şirketlerinden oluşmaktadır. Bu kurumların İMKB'nin toplam işlem hacmi içindeki payı 2006 yılında %10 olmuştur. Yabancı aracı kuruluşları içeren yurtdışı kurumların işlem hacmindeki payı ise %9'dur.

Yabancı kurumsal yatırımcıların işlem hacmindeki payı %11 olmuştur.

İleriki tabloda, aracı kurumların işlem hacimlerinin departman bazında dağılımı görülmektedir.

Yurtiçi pazarlama, genel müdürlük ve aracı kurum merkezinden yapılan müşteri işlemlerini göstermektedir. Kurum portföyü ise aracı kurumun kendi nam ve hesabına yaptığı işlemleri ifade etmektedir.

Departman Bazında Hisse Senedi İşlem Hacmi Dağılımı		
	2005	2006
Yurtiçi Pazarlama	25.0%	25.9%
Şubeler	17.8%	17.3%
Acenteler	19.7%	18.2%
İrtibat Bürosu	2.2%	2.5%
İnternet	5.6%	6.8%
Çağrı Merkezi	0.9%	0.7%
Yatırım Fonları	1.8%	1.4%
Portföy Yönetimi	0.8%	1.2%
Kurum Portföyü	6.6%	6.6%
Yurtdışı Pazarlama	19.5%	19.3%
TOPLAM	100.0%	100.0%
Kaynak: TSPAKB		

İşlem hacmi yapısında 2005 yılına göre önemli bir değişim olmamıştır.

Departman bazında işlem hacmi dağılımında da önemli bir değişiklik gözlenmemektedir.

Müşteri bazında dağılımda verilen yurtdışı yatırımcı payı (%19,5) ile departman bazında dağılımda verilen yurtdışı pazarlama departmanı payı (%19,3) birbirine eşit değildir. Çünkü ilk tablo hangi tip müşterilerin ne kadar işlem yaptığını gösterirken, ikinci tablo hangi kanalları kullanarak işlem yaptıklarını göstermektedir. Kısacası, bu farktan bazı yabancı müşterilerin yurtdışı pazarlama bölümünden değil, başka kanallardan işlem yaptıkları anlaşılmaktadır. Nitekim buradaki rakamlar, banka kökenli bir aracı kurumun, yabancı müşterilerinin işlemlerini acente (banka şubesi) üzerinden yapmalarından dolayı farklıdır.

Departman bazında dağılıma bakıldığında, 2006'da, gerek şube, gerekse acente kanalıyla yapılan hisse senedi işlem hacmi payının bir önceki yıllarla kıyaslandığında gerilediği gözlenmektedir. 2006 yılında şube, acente ve irtibat bürolarını içeren merkez dışı örgütlerin işlem hacmi payı %40'tan %38'e inmiştir. Buna karşılık yurtiçi pazarlama departmanının payı biraz artarak %26 olmuştur.

İnternet işlemlerinin payı artmaya devam etmiştir.

Çağrı merkezlerinden yapılan işlemlerin toplam işlem hacmindeki payı %1'in altında kalmaya devam ederken, internet üzerinden yapılan işlemlerin payı 1 puan kadar artarak %7'ye yaklaşmıştır.

Aracı kurumların kurum portföyü işlemlerinin payı, önceki yıla kıyasla fazla değişmeyerek %6,6 olmuştur.

Portföy yönetimi ve yatırım fonu işlem hacmi payları değişmemiştir.

Portföy yönetimi ve yatırım fonlarının işlem hacmindeki payları da, toplamda değişmemiş %2,6'da kalmıştır.

SGMK PİYASASI FAALİYETLERİ

Toplam sabit getirili menkul kıymet işlem hacmi hesaplamasında, aracı kurum ve bankaların İMKB'de ve İMKB dışında (tescil) gerçekleştirdikleri kesin alım-satım işlemleri ile repo-ters repo işlemlerinin toplamı alınmaktadır.

Aracı kuruluşların toplam sabit getirili menkul kıymet işlem hacmi, 2006 yılında %13 oranında artarak 5,9 trilyon YTL'ye yükselmiştir.

SGMK işlemleri 2006 yılında %13 artmıştır.

Aracı Kuruluşların SGMK İşlem Hacmi			
	2005	2006	Değişim
Milyar YTL	5,190	5,851	12.7%
Milyar \$	3,871	4,088	5.6%
Kaynak: İMKB			

Toplam kesin alım-satım işlem hacmi %18 oranında daralırken, toplam repo-ters repo işlem hacmi %24 oranında bir artış göstermiştir.

Kesin alım-satım hacmi düşmüş, repo hacmi artmıştır.

Aracı Kuruluşların Kesin Alım-Satım İşlemleri (Milyar YTL)			
	2005	2006	Değişim
İMKB	942	756	-19.7%
Tescil	422	368	-12.7%
Toplam	1,364	1,124	-17.6%
Kaynak: İMKB			

Kesin alım-satım işlemlerinde işlemlerin üçte ikisi organize piyasada yapılmaktadır. Repo-ters repo işlemlerinin dağılımında ise organize piyasa işlemlerinin toplamdaki oranı %90'a yakındır.

SGMK işlemleri organize piyasaya yönelmektedir.

Aracı Kuruluşların Repo-Ters Repo İşlemleri (Milyar YTL)			
	2005	2006	Değişim
İMKB	3,485	4,219	21.1%
Tescil	340	508	49.1%
Toplam	3,826	4,727	23.5%
Kaynak: İMKB			

SGMK işlemlerinde pazar paylaşımı incelendiğinde, toplam kesin alım-satım işlem hacminde aracı kurumların payı %14 seviyesinde gerçekleşmiştir. Önceki sene bu oran %18 idi.

Aracı kurumların kesin alım-satım işlemlerindeki payı %14'tür.

Aracı kurumların kesin alım-satım için İMKB'yi tercih ettikleri görülmektedir. Organize piyasada yapılan işlemlerin %80'i bankalar tarafından gerçekleştirilmektedir. İMKB dışında yapılan işlemlerde ise, bankalar %98'lik oranla yüksek bir paya sahiptir.

Aracı kurumlar arasındaki sınıflandırma dikkate alındığında, banka kökenli aracı kurumların organize piyasada diğer aracı kurumlara göre çok daha etkin olduğu görülmektedir.

Aracı Kuruluşların Kesin Alım-Satım İşlem Hacmi Dağılımı (2006)			
	İMKB	Tescil	Toplam
Ticari Bankalar	72.1%	81.5%	75.2%
Kalkınma ve Yatırım Bankaları	7.9%	17.0%	10.9%
Toplam Banka	79.9%	98.5%	86.0%
Banka Kökenli Aracı Kurum	17.3%	1.2%	12.0%
Banka Kökenli Olmayan A.K.	2.8%	0.4%	2.0%
Toplam Aracı Kurum	20.1%	1.5%	14.0%
TOPLAM	100.0%	100.0%	100.0%
Kaynak: İMKB			

Repo-ters repo piyasasında da bankaların hakimiyeti söz konusudur.

Aracı Kuruluşların Repo-Ters Repo İşlem Hacmi Dağılımı (2006)			
	İMKB	Tescil	Toplam
Ticari Bankalar	78.3%	86.1%	79.1%
Kalkınma ve Yatırım Bankaları	1.5%	2.7%	1.7%
Toplam Banka	79.8%	88.8%	80.8%
Banka Kökenli Aracı Kurum	18.1%	7.9%	17.0%
Banka Kökenli Olmayan A.K.	2.1%	3.3%	2.2%
Toplam Aracı Kurum	20.2%	11.2%	19.2%
TOPLAM	100.0%	100.0%	100.0%
Kaynak: İMKB			

Bankalar, repo işlemlerinin çoğunluğunu gerçekleştirmektedir.

Bankaların organize piyasa işlemlerindeki payı %80, tescil işlemlerinde ise daha yüksek, %89 seviyesindedir.

Aracı kurumların kendi içlerindeki dağılıma bakıldığında, banka kökenli olmayan aracı kurumların payının daha düşük kaldığı görülmektedir.

Toplam SGMK İşlem Hacmi Sıralaması (2006)			
Sıralama	İşlem Hacmi Payı	Kümülatif Pay	
1-5	54.9%	54.9%	
6-10	15.0%	69.9%	
11-20	15.4%	85.4%	
21-50	13.4%	98.8%	
51-100	1.2%	100.0%	
101-137	0.0%	100.0%	
Kaynak: İMKB			

İşlem hacminin %70'ini 10 kurum gerçekleştirmektedir.

SGMK işlemlerinde yoğun bir konsantrasyon söz konusudur. Aracı kuruluşların toplam SGMK hacminin %55'ini işlem hacminde ilk 5 sırada bulunan kuruluşlar gerçekleştirmiştir. İlk 20 kurumda ise, bu oran %85'e çıkmaktadır.

Birliğimiz, 2006 yılında aracı kurumların Devlet İç Borçlanma Senedi (DİBS) kesin alım-satım ve repo işlemlerinin dağılımını derlemeye başlamıştır. Bu yüzden ileriki tablolarda 2005 yılı ile

karşılaştırma yapılamamıştır. Rakamlara borsa işlemlerinin yanı sıra, tescil işlemleri de dahildir.

Gerek kesin alım-satım işlemlerinde, gerekse repolarda SGMK işlemlerinin tamamına yakını yurtiçi yatırımcılar tarafından gerçekleştirilmektedir.

Kesin alım-satım ile repo işlemlerinin yarısını kurumsal yatırımcılar gerçekleştirmektedir. Departman bazında dağılım tablosundan anlaşılacağı üzere bu hacimler ağırlıklı olarak aracı kurumların yönettiği yatırım fonlarının işlemleridir.

SGMK işlemlerinin yarısı kurumsal müşterilere aittir.

Yatırımcı Bazında SGMK İşlem Hacmi (2006)		
	Kesin Alım-Satım	Repo-Ters Repo
Yurtiçi Yatırımcı	98.0%	99.5%
Bireysel	13.1%	34.3%
Kurumlar	37.3%	11.4%
Kurumsal	47.6%	53.8%
Yurtdışı Yatırımcı	2.0%	0.5%
Bireysel	0.1%	0.2%
Kurumlar	0.6%	0.2%
Kurumsal	1.2%	0.1%
TOPLAM	100.0%	100.0%

Kaynak: TSPAKB

Departman bazında SGMK işlem hacmi dağılımı, kesin alım-satımlarda işlem hacminin yaklaşık üçte birini kurum portföyü işlemlerinin oluşturduğunu göstermektedir. Repo işlemlerinde ise, yatırım fonlarından sonra en ağırlıklı grup (müşteri bazındaki dağılımdaki bireysel müşterilere paralel olarak) %29 pay ile yurtiçi pazarlama departmanıdır.

Kesin alım-satımların yaklaşık üçte biri kurum portföyü işlemleridir.

Departman Bazında SGMK İşlem Hacmi (2006)		
	Kesin Alım-Satım	Repo-Ters Repo
Yurtiçi Pazarlama	15.3%	29.3%
Şubeler	3.9%	9.7%
Acenteler	1.2%	2.5%
İrtibat Bürosu	0.0%	0.3%
İnternet	0.0%	0.3%
Çağrı Merkezi	0.0%	0.1%
Yatırım Fonları	42.4%	49.5%
Portföy Yönetimi	1.3%	0.8%
Kurum Portföyü	33.9%	7.0%
Yurtdışı Pazarlama	2.0%	0.5%
TOPLAM	100.0%	100.0%

Kaynak: TSPAKB

Yurtdışı pazarlama bölümleri aracılığıyla kayda değer bir sabit getirili menkul kıymet işlem hacmi gerçekleşmediği gözlenmektedir. Bu çerçevede, yabancı yatırımcıların SGMK işlemlerinde bankaları tercih ettiği düşünülebilir.

VADELİ İŞLEM VE OPSİYON BORSASI FAALİYETLERİ

Bilindiği üzere, VOB 2005 yılı Şubat ayında faaliyetlerine başlamıştır. 2005 yılı ile 2006 yılı arasında, işlem hacmi hızlı bir gelişim göstermiştir.

Aracı Kuruluşların VOB Hacimleri (Milyon YTL)			
	2005	2006	Değişim
Banka	1,988	6,274	215.7%
Aracı Kurum	4,072	29,479	624.0%
Toplam	6,059	35,753	490.1%

Kaynak: İMKB

Vadeli işlemler hızlı gelişim göstermiştir.

2005 yılında 6 milyar YTL olan Vadeli İşlem ve Opsiyon Borsası işlem hacmi, 2006 yılında neredeyse 6 misline çıkarak 36 milyar YTL'ye yükselmiştir. Bankaların işlem hacmi %216 oranında artarken, aracı kurumlarda artış çok daha hızlı, %624 oranında olmuştur.

10 kurum hacmin %71'ini oluşturmaktadır.

Aracı kuruluşların yoğunlaşmasına bakıldığında, ilk 5 kurumun işlem hacminin %56'sını, ilk 10 kurumun ise %71'ini oluşturduğu görülmektedir.

Toplam VOB İşlem Hacmi Sıralaması (2006)		
Sıralama	İşlem Hacmi Payı	Kümülatif Pay
1-5	55.9%	55.9%
5-10	14.7%	70.6%
10-20	16.8%	87.4%
21-55	12.6%	100.0%

Kaynak: VOB

Birliğimiz 2006 yılında ilk defa aracı kurumların Vadeli İşlem ve Opsiyon Borsasında yaptıkları işlemlerin dağılımını da derlemeye başlamıştır. Bu bölümdeki verilerde de 2005 yılı ile karşılaştırma yapılamamıştır. Veriler, yalnızca aracı kurumların işlemlerini göstermekte, bankaların işlemlerini kapsamamaktadır.

Aracı Kurumların VOB İşlem Hacmi			
	2005	2006	Değişim
Milyon YTL	4,072	29,479	624%
Milyon \$	3,037	20,595	578%

Kaynak: VOB

Müşteri bazında işlem hacmi dağılımı, vadeli işlemlerin de temel olarak yurtiçi yatırımcılar tarafından gerçekleştirildiğini göstermektedir. Yurtiçi bireysel yatırımcılar vadeli işlem hacminin %51'ini yaratmaktadır. Öte yandan, yurtiçi kurumların da %36 gibi önemli bir payı bulunmaktadır. Departman bazında dağılım tablosunda bunun büyük oranda aracı kurumların kendi portföylerine yaptıkları işlemleri yansıttığı görülmektedir.

Şirketler, fonlar gibi kurumsal yatırımcıların ise bu piyasada henüz fazla aktif olmadığı gözlenmektedir. Buna karşın, yabancı yatırımcılar aracı kurumların VOB'da gerçekleştirdiği işlemlerin %11'ini yaratmaktadır. Ancak, bu veri yabancı yatırımcıların VOB'daki işlem hacmi payının %11 olduğu anlamına gelmemektedir. Yabancılar bankalar aracılığıyla da vadeli işlem yapmaktadır.

***Vadeli işlemler ağırlıkla
yurtiçi yatırımcılar
tarafından
gerçekleştirilmektedir.***

Yatırımcı Bazında VOB İşlem Hacmi	
	2006
Yurtiçi Yatırımcı	88.7%
Bireysel	51.0%
Kurumlar	36.3%
Kurumsal	1.4%
Yurtdışı Yatırımcı	11.3%
Bireysel	0.3%
Kurumlar	9.9%
Kurumsal	1.1%
TOPLAM	100.0%

Kaynak: TSPAKB

Aracı kurumların kendi hesaplarına yaptıkları işlemleri gösteren kurum portföyü, toplam VOB işlem hacminin %32'sini oluşturmaktadır. Yurtiçi bireysel yatırımcıların ise, işlemlerini yurtiçi pazarlama departmanları ve şubeler üzerinden yaptığı gözlenmektedir.

Departman Bazında VOB İşlem Hacmi	
	2006
Yurtiçi Pazarlama	25.8%
Şubeler	16.1%
Acenteler	6.9%
İrtibat Bürosu	1.3%
İnternet	4.9%
Çağrı Merkezi	1.0%
Yatırım Fonları	0.7%
Portföy Yönetimi	0.4%
Kurum Portföyü	31.8%
Yurtdışı Pazarlama	11.3%
TOPLAM	100.0%

Kaynak: TSPAKB

YATIRIM BANKACILIĞI FAALİYETLERİ

Yatırım bankacılığı faaliyetlerinde, halka arz dışındaki işlemlerin büyüklüğü genelde şirketler tarafından açıklanmak istenmediğinden, sektörün büyüklüğünü tam olarak ortaya çıkarmak mümkün olmamaktadır. Yine de, sözleşme sayıları, sektördeki gelişmeler hakkında bilgi verebilmektedir.

Bu bölümde sunulan veriler, yalnızca aracı kurumların yatırım bankacılığı faaliyetlerini kapsamaktadır. Danışmanlık şirketleri ve bağımsız denetim firmalarının benzer faaliyetleri bu araştırmanın

***Aracı kurumlar dışındaki
faaliyetler kapsamamıştır.***

kapsamı dışındadır. Bu nedenle, sunulan verilerin Türkiye'deki yatırım bankacılığı faaliyetlerinin tamamını yansıttığı düşünülmemelidir.

37 aracı kurumda kurumsal finansman çalışanı bulunmaktadır.

Verileri konsolide edilen 100 aracı kurumun 59 tanesi, yatırım bankacılığı faaliyetlerinin önemli bir alanı olan, halka arz yetki belgesine sahiptir. Bunlardan 37 tanesinde en az bir kurumsal finansman çalışanı bulunmaktadır. Ancak, 2006 yılında yatırım bankacılığının herhangi bir alanında faaliyeti olan kurum sayısı 35'tir. Bu rakam 2005'te 32 idi.

Halka arzlarda yalnızca lider aracı kurum dikkate alınmıştır.

Sözleşme sayıları, şirketlerle yapılan ve sadece o aracı kurumu ilgili yatırım bankacılığı faaliyeti konusunda tek yetkili kılan sözleşmeleri ifade etmektedir. Konsorsiyumlarda sadece lider aracı kurum dikkate alınmakta, konsorsiyum üyeleri verilere dahil edilmemektedir. Tamamlanan proje sayısı, ilgili yıl içinde kaç tane projenin tamamlandığını göstermektedir. Süresi dolan sözleşme sayısı, sözleşmenin kapsadığı süre içinde tamamlanamayan ve sözleşmesi yenilenmeyen projeleri ifade etmektedir. Fesih edilen proje sayısı, sözleşmenin süresi içinde çeşitli nedenlerle sözleşmenin taraflarından birinin girişimi ile sözleşmenin fesih edilmesi halini kapsamaktadır.

Şirket Satın Alma/Birleşme-Satış Tarafı (SAB-Satış), şirkete stratejik ortak bulmak ve hisselerinin bir kısmını satmak için yapılan anlaşmalardır. Şirket Satın Alma/Birleşme-Alış Tarafı (SAB-Alış), şirketin stratejik ortak olabileceği bir hedef şirket bulmak ve hedef şirketin hisselerinin bir kısmını almak için yapılan anlaşmalardır.

Finansal Ortaklık sözleşmeleri, şirketin hisselerinin bir kısmını yatırım amaçlı alabilecek yatırım fonu, risk sermayesi şirketleri vb. finansal yatırımcılar bulunmasına yöneliktir.

Sermaye artırımı ve temettü dağıtım sözleşmeleri, halka açık şirketlerin aracı kurumlar aracılığıyla gerçekleştirdiği işlemleri kapsamaktadır.

Özelleştirme Projeleri-Alış Tarafı, özelleştirme kapsamındaki şirket hisselerinden tamamını veya bir bölümünü almak için yapılan sözleşmelerdir. Özelleştirme Projeleri-Satış Tarafı ise, özelleştirme kapsamındaki şirketler için Özelleştirme İdaresine verilen danışmanlık hizmetlerini kapsamaktadır.

Diğer Danışmanlık sözleşmeleri, yukarıdaki kategorilere girmeyen şirket veya proje değerlemesi vb. diğer danışmanlık ve yatırım bankacılığı faaliyetlerini kapsamaktadır.

Sözleşme sayılarının birebir şirket sayılarına denk geldiği düşünülmemelidir.

Şirketlerle yapılan sözleşmeler; sadece stratejik ortak veya sadece finansal ortak arayışı ile ilgili olabileceği gibi, bu sözleşmelerde stratejik ve finansal ortaklık arayışı bir arada da yer alabilmektedir. Dolayısıyla, hisselerini satmak isteyen

şirketler, bu iki kategoride çakışıyor ve çift sayılıyor olabilir. Benzer şekilde, sermaye artırım ve temettü dağıtım projeleri de aynı sözleşmede yer alarak çift sayılabilmektedir. Bu nedenle bu tablodan elde edilecek sözleşme sayılarının birebir şirket sayılarına denk geldiği düşünülmemelidir.

Kurumsal Finansman Faaliyetleri (Proje Sayıları)							
	2005			2006			
	Tamam-lanan	Dönem Başı	Yeni Sözleşme	Tamam-lanan	Süresi Dolan	Fesih Edilen	Dönem Sonu
Halka Arz	11	18	36	19	10	6	19
SAB-Alış	11	22	39	12	9	1	39
SAB-Satış	5	67	62	28	20	3	78
Finansal Ortaklık	0	13	7	1	4	1	14
Özelleştirme-Alış	16	7	9	2	3	0	11
Özelleştirme-Satış	3	5	5	3	1	0	6
Sermaye Artırımı	54	23	53	31	5	0	40
Temettü Dağıtım	60	24	42	20	2	0	44
Diğer Danışmanlık	47	26	62	52	3	1	32
TOPLAM	207	205	315	168	57	12	283

Kaynak: TSPAKB

Aracı kurumlar sene başında ellerinde bulunan 205 sözleşmeye yıl içinde 315 sözleşme daha eklemiştir. Toplamı 520'yi bulan sözleşmelerin 69'u süresi dolmak veya feshedilmek suretiyle iptal olurken, 168'i tamamlanmıştır. 283 proje ise, 2006 yılına devretmiştir.

2006 yılında aracı kurumların elinde 520 sözleşme bulunmaktaydı.

2006 yılında da halka arzlardaki canlanma devam etmiş, 19 yeni hisse senedi halka arz edilmiştir. Bunlardan 4'ü borsa yatırım fonları, 6'sı yatırım ortaklıklarıdır. 6 adet sözleşmenin feshedildiği ve 10 adet sözleşmenin de süresinin dolduğu göz önüne alındığında, 2007 yılına girerken aracı kurumların elinde 19 halka arz projesi bulunduğu ortaya çıkmaktadır.

Aracı kurumlar 2006'da 19 halka arz gerçekleştirmiş...

...19 halka arz projesi de 2007 yılına devredilmiştir.

Şirket satın alma/birleşme faaliyetleri 2006 yılında hayli yoğun olmuş, özellikle yabancı yatırımcıların ilgisi dikkat çekmiştir. 2006 yılında bu tür projelerde, alış tarafında 12 ve satış tarafında 28 proje tamamlanmıştır. Bu 28 projenin 15'i iki kurum tarafından gerçekleştirilmiştir. Satış tarafında üzerinde çalışılan 78 proje 2007 yılına devretmiştir.

Özelleştirme projelerinde, alıcı tarafına verilen danışmanlık hizmetlerinde gerileme gözlenmektedir. 2006 yılında aracı kurumların özelleştirme projelerinde alıcı tarafına danışmanlık hizmeti sunmak üzere 16 sözleşmesi bulunmaktayken, bunlardan 2'si tamamlanmıştır. 2005 yılında bu kapsamda tamamlanan proje sayısı 16 idi.

Özelleştirme-Alış tarafında 2 proje tamamlanmıştır.

Özelleştirme kapsamındaki şirketlerin değerlemesini yapmak ve danışmanlık hizmeti sunmak üzere yapılan sözleşme sayısı 10'dur. Özelleştirme-Satış tarafında 3 projenin tamamlanmış olması, aracı kurumların değerlendirme ve danışmanlık raporlarını

tamamlayıp Özelleştirme İdaresi Başkanlığına teslim ettiklerini göstermektedir. Özelleştirme kapsamındaki şirketlerin hisselerinin satılması İdare'nin sorumluluğunda olup "Tamamlanan" ifadesi özelleştirmenin tamamlandığı anlamına gelmemektedir. Özelleştirme İdaresi için üzerinde çalışılan 6 danışmanlık projesi 2007 yılında devam etmektedir.

Aracı kurumların yaptığı temettü dağıtım ve sermaye artırımını sayıları düşmüştür.

Halka açık şirketlerin sermaye artırımını ve temettü dağıtımını işlemlerinin bir kısmı, aracı kurumlar tarafından yürütülmektedir. Temettü dağıtımlarında tamamlanan proje sayısı 60 iken 20'ye inmiştir. Sermaye artırımlarında tamamlanan işlem sayısı ise 2005 yılında 54 iken, 2006 yılında 31'de kalmıştır. İMKB şirketleri incelendiğinde, temettü dağıtımını ve sermaye artırımını sayılarında 2006 ile 2005 arasında bir düşüş görülmektedir. Bu durum, firmaların bu projeler için aracı kurumları kullanmadıklarına işaret etmektedir.

Diğer danışmanlık hizmetlerinde, tamamlanan proje sayısı 2005'te 47 iken, 2006'da 52 olmuştur.

Sektör 2007 yılına 283 proje ile girmiştir.

Sonuçta aracı kurumlar, 2007 yılına toplam 283 proje ile girmişlerdir. Bu projeler içinde ağırlıklı olarak Şirket Satın Alma/Birleşme işlemleri yer almaktadır.

PORTFÖY YÖNETİMİ FAALİYETLERİ

2006 sonu itibariyle 58 aracı kurumun Portföy Yönetimi yetki belgesi bulunmaktadır. Ancak, aracı kurumlardan derlenen verilere göre, aynı tarihte 43 aracı kurum bu hizmeti vermektedir.

2006 sonunda aracı kurumların yönettiği portföy büyüklüğü 2,4 milyar YTL'ye inmiştir.

2006 yılı sonu itibariyle aracı kurumlarda portföy yönetiminde 900 bireysel ve kurumsal yatırımcının toplam 2,4 milyar YTL'lik portföyü bulunmaktadır. Ancak, rakamları değerlendirirken, herhangi bir yatırımcının birden fazla aracı kurumda hesabı bulunabileceği göz önüne alınmalıdır.

Kişi başı bireysel portföy büyüklüğü artmıştır.

Bireysel yatırımcılar tarafında, yatırımcı sayısı %15 oranında, portföy büyüklüğü %6 oranında düşmüştür. Kişi başı bireysel portföy büyüklüğü ise %11 oranında artarak 166.000 YTL olmuştur.

Aracı kurumların yönettiği A tipi fon sayısı 51'e...

Aracı kurumların yönettiği A tipi yatırım fonu sayısı geçen yılın aynı dönemine kıyasla 4 adetlik bir artışla 51'e çıkmıştır. Bununla beraber, aracı kurumlarca yönetilen A Tipi fonların toplam portföy büyüklükleri, 2005 sonunda %14 oranında azalarak 128 milyon YTL olmuştur.

...B Tipi fon sayısı da 64'e çıkmıştır.

Aracı kurumların yönettiği B tipi fonların sayısı ise 61'den 64'e çıkmıştır. Buna rağmen, B Tipi fonların portföy büyüklüğü %25 düşerek 1,9 milyar YTL olmuştur.

Portföy değerlerindeki düşüş kısmen 2006 yılında sermaye piyasalarındaki dalgalanmalardan kaynaklanmaktadır.

Aracı Kurumlarda Portföy Yönetimi Faaliyetleri			
	2005	2006	Değ.
Aracı Kurum Sayısı	44	43	-2.3%
Portföy Yönetimindeki Yatırımcı Sayısı	1,029	900	-12.5%
Bireysel Yatırımcı Sayısı	886	750	-15.3%
A Tipi Yatırım Fonu Sayısı	47	51	8.5%
B Tipi Yatırım Fonu Sayısı	61	64	4.9%
Diğer Kurumsal Yatırımcı Sayısı	13	11	-15.4%
Diğer Kurum Sayısı	22	24	9.1%
Yönetilen Portföy Büyüklüğü (mn. YTL)	3,285	2,427	-26.1%
Bireysel Yatırımcı Portföy Büyüklüğü	133	125	-6.1%
A Tipi Yatırım Fonu Portföy Büyüklüğü	149	128	-13.6%
B Tipi Yatırım Fonu Portföy Büyüklüğü	2,541	1,910	-24.8%
Diğer Kurumsal Yatırımcı Portföy Büyüklüğü	89	92	3.3%
Diğer Kurum Portföy Büyüklüğü	373	171	-54.0%
Müşteri Başı Portföy (mn. YTL)	3.2	2.7	-15.5%
Bireysel Yatırımcı Portföy Büyüklüğü	0.1	0.2	10.9%
A Tipi Yatırım Fonu Portföy Büyüklüğü	3.2	2.5	-20.4%
B Tipi Yatırım Fonu Portföy Büyüklüğü	41.7	29.8	-28.4%
Diğer Kurumsal Yatırımcı Portföy Büyüklüğü	6.9	8.4	22.1%
Diğer Kurum Portföy Büyüklüğü	16.9	7.1	-57.9%

Kaynak: TSPAKB

Portföy yönetim hizmeti, aracı kurumların yanı sıra, portföy yönetim şirketleri tarafından da verilmektedir. SPK tarafından açıklanan verilere göre, 2006 sonunda 18 portföy yönetim şirketi faaliyet göstermektedir.

18 portföy yönetim şirketi bulunmaktadır.

Portföy Yönetim Şirketleri			
	2005	2006	Değ.
Portföy Yönetim Şirketi Sayısı	19	18	-5.3%
Portföy Yönetimindeki Yatırımcı Sayısı	2,603	2,629	1.0%
Bireysel	2,190	2,197	0.3%
Kurumsal-Tüzel	413	432	4.6%
Yönetilen Portföy Büyüklüğü (mn. YTL)	30,266	25,964	-14.2%
Bireysel	586	640	9.2%
Kurumsal-Tüzel	29,680	25,324	-14.7%
Müşteri Başı Portföy (mn. YTL)	11.63	9.88	-15.1%
Bireysel	0.27	0.29	7.9%
Kurumsal-Tüzel	71.86	58.62	-18.4%

Kaynak: SPK

Buna göre, portföy yönetim şirketlerindeki bireysel müşteri sayısı, 2006 yılında fazla değişmeyerek 2.197 olmuştur. Bireysel yatırımcıların ortalama portföy büyüklüğü ise %8 artışla 290.000 YTL'ye yükselmiştir.

Portföy yönetimi hizmetinden yararlanan kurumsal yatırımcılar (yatırım fonları, yatırım ortaklıkları, emeklilik yatırım fonları ve

Portföy yönetim şirketlerince 26 milyar YTL yönetilmektedir.

sigorta şirketleri) ve tüzel yatırımcıların sayısı hafif artarken, yönetilen portföy büyüklüğü %15 düşüşle 25 milyar YTL olmuştur. Portföy yönetim şirketlerinin yönettiği toplam fon büyüklüğü ise 26 milyar YTL'ye düşmüştür.

Profesyonellerce yönetilen toplam portföy büyüklüğü 28 milyar YTL olmuştur.

Portföy yönetim şirketleri ile aracı kurum toplamına bakıldığında, 3.529 kişi ve kurumun profesyonel portföy yönetim hizmetlerine başvurduğu söylenebilir. Ancak, aynı müşterinin farklı kurumlardan portföy yönetimi hizmeti alabileceği ve müşteri sayısında birkaç kez sayılabileceği göz önüne alınmalıdır. Toplamda, profesyoneller tarafından yönetilen portföy büyüklüğü 2006 yılında %15 düşüşle 28 milyar YTL'ye inmiştir.

KREDİLİ İŞLEMLER

74 kurum müşterilerine kredi kullandırmaktadır.

2006 sonu itibariyle 97 aracı kurumda Kredili Menkul Kıymet, Açığa Satış ve Menkul Kıymetlerin Ödünç Alma ve Verme İşlemleri yetki belgesi bulunmaktadır. TSPAKB tarafından elde edilen verilere göre, 74 aracı kurum müşterilerine hisse senedi alımı için kredi kullandırmıştır.

Aracı kurumlardaki kredi sözleşmesi sayısı...

2006 sonunda aracı kurumların yatırımcıları ile olan kredi sözleşmesi sayısı 47.254'tür. Bu rakam 2005 sonuna göre %5'lik bir artışla ortaya çıkmıştır.

...ve kredi bakiyesi bulunan kişi sayısı artmıştır.

Toplam sözleşme sayısındaki artışa paralel olarak, aktif şekilde kredi kullanan müşteri sayısı %8 oranında yükselmiştir. 29 Aralık 2006 itibariyle, 10.270 kişi fiili olarak kredi kullanmaktadır. Bu rakam kredi sözleşmesi bulunan müşterilerin yaklaşık beşte birine denk gelmektedir. TSPAKB tarafından konsolide edilen kredi sözleşmeli müşteri sayısı, aracı kurumlardan elde edilen verilerin toplanmasıyla elde edilmektedir. Diğer bir deyişle, birkaç aracı kurumda birden kredi sözleşmesi bulunan kişiler, yukarıdaki müşteri sayısı verilerine birden çok kere dahil olabilmektedirler.

Kredili İşlemler	2004	2005	Değ.
Kredi Sözleşmeli Müşteri Sayısı	44,845	47,254	5.4%
Kredi Kullanan Müşteri Sayısı	9,501	10,270	8.1%
Kredi Bakiyesi (bin YTL)	380,724	478,094	25.6%
Kişi Başına Kredi Bakiyesi	40,072	46,553	16.2%

Kaynak: TSPAKB

Aracı kurumların açtıkları toplam kredi bakiyesi 478 milyon YTL'ye çıkmıştır.

Bununla beraber, kişi başına kullanılan kredi miktarı da 40.072 YTL'den 46.553 YTL'ye çıkmıştır. Böylece, 2006 sonu itibarı ile sektörün açtığı toplam kredi bakiyesi 478 milyon YTL'ye ulaşmıştır. Bu durum, 2007 yılına girerken yatırımcıların ve aracı kurumların hisse senedi piyasası ile ilgili iyimser beklentilerini yansıtmaktadır.

ŞUBE AĞI

Şube, acente ve/veya irtibat bürosu olan aracı kurum sayıları aşağıdaki tabloda sunulmuştur. 2006 yılı sonunda 42 aracı kurumun şubesi, 25 aracı kurumun acentesi, 32 aracı kurumun da irtibat bürosu vardır. En az bir merkez dışı örgütü bulunan kurum sayısı ise 66'dır. 34 kurumun hiç merkez dışı örgütü bulunmamaktadır.

66 kurumun merkez dışı örgütü bulunmaktadır.

Aracı Kurum Sayısı	2005	2006
Şubesi Olan	44	42
İrtibat Bürosu Olan	33	32
Acentesi Olan	27	25
Kaynak: TSPAKB		

2006 yılında 9 aracı kurum şube sayısını arttırırken, 6 aracı kurum şube sayısını azaltmış veya kapatmıştır. 8 kurum irtibat bürosu sayısını azaltırken veya tamamını kapatırken, 4 kurum da yeni irtibat bürosu açmıştır.

8 kurum irtibat bürosu sayısını arttırmıştır.

Şube Ağı Değişen Aracı Kurum Sayısı (2006)	Artan	Azalan
Şube	9	6
İrtibat Bürosu	4	8
Acente Şubesi	16	4
Kaynak: TSPAKB		

Genelde banka kökenli aracı kurumlar, acentelik sözleşmeleri yaparak banka şubelerinden de aracılık hizmeti vermektedirler. Ayrıca, bir katılım bankası ile acentelik sözleşmesi yapmış bağımsız bir aracı kurum da bulunmaktadır. Acentelik sözleşmesi bulunan aracı kurumların 16'sında kullanılan acente şubesi sayısı artmıştır. 4 aracı kurumun acentesinin sahip olduğu toplam şube sayısı azalmıştır.

Erişim Ağı	2005	2006	Adet Değ.
Şube	234	246	12
İrtibat Bürosu	69	64	-5
Acente Şubesi	4,406	4,514	108
Toplam	4,709	4,824	115
Kaynak: TSPAKB			

Aracı kurumların yatırımcılara hizmet sunmak için kullandıkları toplam erişim ağı verilerine bakıldığında, sektörde aracı kurumların doğrudan sahip oldukları toplam şube sayısı ile acente şubesi sayısında artış olduğu gözlenmektedir.

Acente şubesi sayısı 108 adetlik artış göstermiştir. Üstelik bu dönemde eskiden TMSF bankaları şubelerini kullanma imkanına sahip olan bir kurumun özel sektöre satışı sonucunda acente şubesi sayısında 553 adetlik bir azalma meydana gelmiştir. 2006

yılında, bir yandan bankalar genel olarak şube sayısı arttırırken, bir yandan da, banka kökenli aracı kurumlar, hizmet sundukları acente şubesi sayısını yükseltmiştir. Ayrıca, 2006 yılında banka kökenli bir aracı kurum banka şubelerini ilk defa acente olarak kullanmaya başlamıştır. Ancak bu bankacılık grubunun bünyesinde yer alan bir diğer aracı kurum, bu acente şubelerinin bir kısmını (135 adet) zaten kullanmaktaydı. İki hesaba giren bu şubeler ile TMSF yönetimindeki aracı kurumun satışının etkisi hariç bırakıldığında acente şubelerindeki son 1 yıldaki artış 648'e çıkmaktadır.

Toplam erişim noktası sayısı 4.824'tür.

Bu gelişmelerle beraber, yatırımcıların sermaye piyasası hizmeti almak için kullanabilecekleri fiziki erişim noktası sayısı 4.824 olmuştur.

ALTERNATİF DAĞITIM KANALLARI

Aracı kurumların internet ve çağrı merkezi işlemlerine dair verileri değerlendirirken bir yatırımcının birden fazla kurumda müşteri olabileceği göz önünde bulundurulmalıdır.

İnternet üzerinden 182.000 kişi işlem yapmıştır.

İnternet üzerinden hizmet sunan kurum sayısı 2006 sonu itibariyle 61'de kalmıştır. İnternette hisse senedi işlemi yapan müşterisi sayısı ise 181.800 olmuştur. Yaklaşık 56.000 müşterisi olan bir aracı kurum Birliğimize bu sayıyı ilk defa 2006 yılında bildirmiştir. Dolayısıyla, internet müşterisi sayısını geçen yılla kıyaslarken bu durum göz önüne alınmalıdır.

İnternet İşlemleri	2005	2006	Değ.
Aracı Kurum Sayısı	61	61	0.0%
Hisse Senedi			
İşlem Yapan Müşteri Sayısı	118,800	181,801	53.0%
Gerçekleşen İşlem Sayısı	10,858,346	13,018,098	19.9%
Gerçekleşen Hacim (mn. YTL)	30,285	43,334	43.1%
DİBS Kesin Alım-Satım			
İşlem Yapan Müşteri Sayısı	-	694	-
Gerçekleşen İşlem Sayısı	-	2,838	-
Gerçekleşen Hacim (mn. YTL)	-	20	-
Vadeli İşlem ve Opsiyon			
İşlem Yapan Müşteri Sayısı	-	1,132	-
Gerçekleşen İşlem Sayısı	-	103,616	-
Gerçekleşen Hacim (mn. YTL)	-	1,431	-
Kaynak: TSPAKB			

İnternet üzerinden gerçekleşen işlem hacmi %43 oranında artmıştır.

2006 yılında internet üzerinden gerçekleşen işlem hacmi %43 artışla 43 milyar YTL'yi bulmuştur. İşlem hacmi dağılımı bölümünde de görüldüğü üzere, internet üzerinden yapılan işlemlerin toplamdaki payı 2005'te %6 civarından, 2006'da %7 seviyesine çıkmıştır.

İnternet üzerinden gerçekleşen hisse senedi işlemlerinin ortalama büyüklüğü, önceki yılın aynı dönemine kıyasla %19 artarak 3.329 YTL olmuştur. Müşteri başına gerçekleşen hisse senedi işlem hacmi ise %6 düşüşle 238.000 YTL seviyesinde kalmıştır. Bu, bir müşterinin internet üzerinden ayda ortalama 20.000 YTL'lik işlem yaptığını göstermektedir.

Birliğimiz 2006 yılından itibaren internet üzerinden yapılan DİBS kesin alım-satım ile, vadeli işlem verilerini de toplamaya başlamıştır. İnternet üzerinden hisse senedi işlemi yapma olanağı sunan kurum sayısı 61 olmakla beraber, yalnızca 12 kurumda DİBS alım satımı yapılmıştır. İnternet üzerinden yapılan DİBS kesin alım-satım işlemleri 2006 toplamında 20 milyon YTL'de kalmıştır.

Öte yandan, vadeli işlemlerde yalnızca 9 kurumda internet üzerinden işlem yapılmakla beraber, hacim tahvil ve bonolardan daha yüksektir. 2006 yılında internet üzerinden 1,4 milyar YTL'lik işlem yapılmış olup, bu tutar aracı kurumların toplam VOB işlem hacminin %5'ini oluşturmaktadır.

İnternet müşterilerinin hem sayısı, hem de işlem hacimleri hızla artmaktadır. Öte yandan, çağrı merkezleri aracılığıyla gerçekleştirilen işlem hacminin toplamdaki payının yıllar içinde fazla değişmediği gözlenmektedir.

Çağrı merkezi olan kurum sayısı, bir aracı kurumun bir başkasıyla birleşmesi, bir diğerinin de TMSF tarafından satılmasıyla 15'ten 13'e inmiştir.

Çağrı Merkezi İşlemleri	2005	2006	Değ.
Aracı Kurum Sayısı	15	13	-13.3%
Hisse Senedi			
İşlem Yapan Müşteri Sayısı	42,359	40,244	-5.0%
Gerçekleşen İşlem Sayısı	1,082,707	902,091	-16.7%
Gerçekleşen Hacim (mn. YTL)	4,697	4,295	-8.6%
DİBS Kesin Alım-Satım			
İşlem Yapan Müşteri Sayısı	-	493	-
Gerçekleşen İşlem Sayısı	-	2,001	-
Gerçekleşen Hacim (mn. YTL)	-	105	-
Vadeli İşlem ve Opsiyon			
İşlem Yapan Müşteri Sayısı	-	527	-
Gerçekleşen İşlem Sayısı	-	35,367	-
Gerçekleşen Hacim (mn. YTL)	-	864	-

Kaynak: TSPAKB

Çağrı merkezlerinden işlem yapan müşteri sayısı %5 oranında azalmıştır. Bu müşterilerin gerçekleştirdiği işlem hacmi de %9 düşüşle 4,3 milyar YTL olmuştur.

Birliğimiz 2006 yılından itibaren DİBS kesin alım-satım ile, vadeli işlem verilerini de toplamaya başlamıştır.

Çağrı merkezi işlem hacmi %9 azalmıştır.

2006 yılında çağrı merkezi üzerinden gerçekleşen hisse senedi işlemlerinin ortalama büyüklüğü, önceki yıla kıyasla %10 artarak 4.800 YTL olmuştur.

Yine aynı dönemde, çağrı merkezi müşterileri kişi başına ortalama 107.000 YTL'lik hisse senedi işlemi yapmıştır. Çağrı merkezi müşterilerinin aylık ortalama hisse senedi işlem hacmi 8.900 YTL seviyesindedir.

Çağrı merkezi üzerinden gerçekleşen diğer menkul kıymet işlem hacimleri de hayli düşüktür. DİBS kesin alım-satım işlemleri 105 milyon YTL'de kalırken, vadeli işlem hacmi 864 milyon YTL olmuştur.

Gerçekleşen toplam hacimler bakımından, hisse senedi ve vadeli işlemlerde internet işlemleri çağrı merkezlerine tercih edilmektedir.

Çağrı merkezi işlemlerinde gerçekleşen emir büyüklüğü internet işlemlerine kıyasla daha yüksek olmakla beraber, müşteri başına gerçekleşen hacim internet işlemlerinde daha yüksektir.

Yatırımcılar interneti tercih etmektedir.

Fakat müşteri sayıları ve işlem hacimlerine bakıldığında yatırımcıların alternatif dağıtım kanalları arasında, internet üzerinden işlem yapmayı çağrı merkezlerine tercih ettiği açıkça görülmektedir.

ÇALIŞAN PROFİLİ

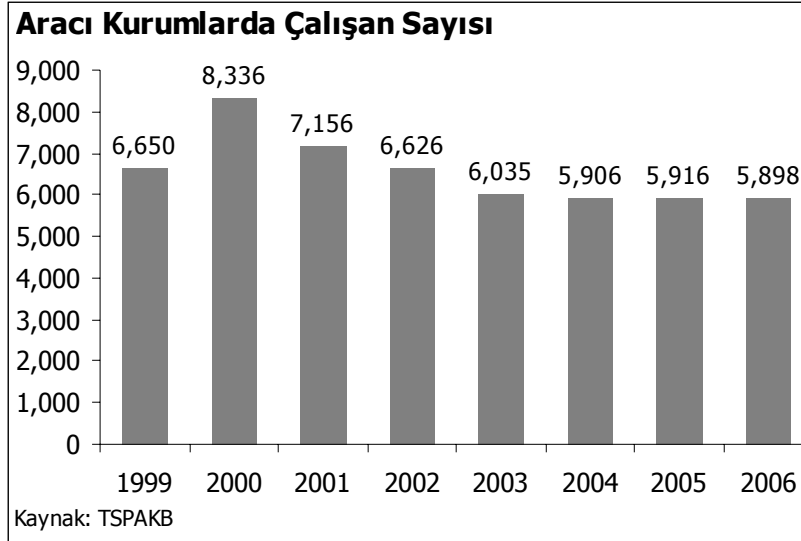
Aracı kurumlarda çalışan sayısı 5.900 civarındadır.

2001 yılında yaşanan krizin ardından, aracı kurumların çalışan sayısında başlayan düşüş trendi 2005'te durmuş, çalışan sayısı 5.900 kişi civarında dengelenmiştir. 2006 yılında çalışan sayısı 5.898 olmuştur.

Bankacılık sektöründe çalışan sayısı artmaya devam etmiştir.

Bankacılık sektöründe çalışan sayısı 2004 yılından itibaren artmaya başlamıştı. Türkiye Bankalar Birliği'nin (TBB) derlediği bankacılık sektörü verilerine göre, 2006 yılında da bankacılık sektöründe çalışanların sayısı %8 artarak 143.143 kişiye çıkmıştır.

2006 yılında 41 aracı kurumun çalışan sayısı artarken, 46 aracı kurumun çalışan sayısı azalmış, 11 kurumunki değişmemiştir. Toplamda, aracı kurum başına ortalama çalışan sayısı 2005 yılına göre değişmeyerek 59'da kalmıştır.



100 aracı kurumun 36'sı 25 kişiden az çalışan istihdam etmektedir. Bu kurumlarda sektördeki toplam personelin %9'u çalışmaktadır. 25 ile 99 arasında çalışanı bulunan 48 kurum toplam istihdamın %40'ını oluşturmaktadır. 100'den fazla çalışanı olan 16 kurum ise, tüm sektördeki istihdamın yarıdan fazlasını teşkil etmektedir.

16 kurum sektörün yarısından fazlasını istihdam etmektedir.

Çalışan Sayılarına Göre Aracı Kurumlar			
Çalışan Sayısı	Aracı Kurum Sayısı	Çalışan Sayısı	İstihdam Payı
1-9	10	52	0.9%
10-24	26	458	7.8%
25-49	30	1,087	18.4%
50-99	18	1,264	21.4%
100-149	5	664	11.3%
150-199	4	644	10.9%
200+	7	1,729	29.3%
Toplam	100	5,898	100.0%

Kaynak: TSPAKB

Çalışanların Departman Dağılımı

Bu bölümde aracı kurumlarda çalışanların departmanlara göre dağılımı sunulmaktadır. Departman tanımları aşağıda sunulmuştur.

Mali ve idari işler; muhasebe, satın alma, takas ve benzeri operasyonel, idari ve mali işlerle ilgilenen çalışanların istihdam edildiği departmandır. Brokerlar borsada işlem yapan çalışanları, Dealerlar ise Brokerlar aracılığıyla menkul kıymet alım-satım işlemlerini gerçekleştiren kişileri ifade etmektedir. Yurtiçi satış olarak tanımlanan departman, aracı kurum merkezlerindeki yurtiçi müşterilerle doğrudan ilgilenen pazarlama elemanlarını göstermektedir. İnsan kaynakları, personel özlük işlerinin yanı sıra eğitim faaliyetleri ile ilgili çalışanları kapsamaktadır. Portföy yönetimi, yatırım fonları ve müşteri portföylerini yönetip takibini yapan çalışanları kapsamaktadır. Yurtdışı satış; yurtdışı

müşterilerle doğrudan ilgilenen pazarlama, alım-satım ve operasyonel takip işlemlerini yapan personeli içermektedir. Diğer bölümü; bu kategorilere girmeyen çalışanları, üst yönetimi ve ağırlıklı olarak da hizmet personelini içermektedir.

2006 sonunda 99 kurumda mali ve idari işler departmanı vardır.

2006 yılı sonu itibariyle verileri elde edilen 100 aracı kurumun 99'u, mali ve idari işler ile ilgilenen çalışanları olduğunu bildirmiştir. Bu departmanı olmayan aracı kurum ise el değiştirme ardından yeniden yapılanma sürecindedir.

İkinci sırada 96 kurumla iç denetim-teftiş bölümü bulunmaktadır. 92 aracı kurumda ise Broker ve Dealer bulunmaktadır. Uzaktan erişim sistemini tercih edenlerden dolayı bazı kurumlarda Dealer ve Broker istihdam edilmemektedir.

26 kurum yabancı yatırımcılara hizmet vermektedir.

61 aracı kurumun merkezinde yurtiçi satış ve pazarlama elemanı vardır. Yurtdışı pazarlama bölümü ise yalnızca 26 kurumda bulunmaktadır.

Departman Sayıları	2005	2006
Mali ve İdari İşler	101	99
İç Denetim-Teftiş	97	96
Broker	99	92
Dealer	91	92
Diğer	95	89
Bilgi İşlem	65	65
Yurtiçi Satış (Merkez)	63	61
Araştırma	62	57
Hazine	59	54
İnsan Kaynakları	40	42
Kurumsal Finansman	38	37
Portföy Yönetimi	33	27
Yurtdışı Satış	26	26
Kurum Sayısı	101	100

Kaynak: TSPAKB

Sektörde araştırma departmanında çalışan sayısı artmıştır.

2005 yılında 62 olan araştırma departmanı sayısı, 2006 sonunda 57'ye inmiştir. Ancak, detaylara bakıldığında araştırma departmanı artık bulunmayan kurumların daha önce bu departmanda yalnızca birer kişi istihdam ettiği görülmüştür. Toplamda ise bu bölümde çalışan sayısı önceki yıl 224 iken, 2006'da 250'ye yükselmiştir.

Yine, kurumsal finansman departmanı bulunan kurum sayısı 1 adet azalmış, fakat sektörde bu faaliyetlerin yoğun olduğu 2006 yılında bu bölümde çalışan sayısı 130'dan 153'e çıkmıştır.

Portföy yönetimi hizmeti veren aracı kurum sayısı 2005 yılında 44'ten 43'e inmişti. Ayrı bir portföy yönetimi departmanı bulunan aracı kurum sayısı 33'ten 27'ye inmiştir.

Öte yandan, önceki yıl 59 olan hazine bölümü sayısı ise 54'e inmiştir.

Otomasyonun çok önemli olduğu sektörde, 65 aracı kurumda bilgiişlem görevlisi bulunmaktadır. Diğer bir deyişle, sektörün üçte birinde bilgiişlem personeli bulunmamaktadır.

İnsan kaynakları konusunda çalışan personeli bulunan kurum sayısı ise 42'ye çıkmıştır.

Çalışanların departmanlara göre dağılımı, 2006 yılında önemli bir değişiklik sergilememiştir. Aracı kurumlarda çalışanların %32'si şube, acente ve irtibat bürolarında görev yapmaktadır.

Şube, acente ve irtibat bürosu gibi merkez dışı örgütlerde çalışanlar, yurtiçi satış personeli, Broker ve Dealerlar yurtiçi müşterilere hizmet veren çalışanlar olarak kabul edilebilir. Bu bölümlerde çalışanlar, toplamın %56'sını oluşturmaktadır. Öte yandan, mali ve idari işler de %15'lik payla, çalışan sayısının yüksek olduğu bir bölümdür.

Aracı kurum çalışanlarının %32'si merkez dışı örgütlerde dir.

Çalışanların Departman Dağılımı		
	2005	2006
Merkez Dışı Örgütler	32.5%	31.9%
Şube	20.9%	19.8%
Acente	7.8%	8.4%
İrtibat Bürosu	3.8%	3.7%
Mali ve İdari İşler	14.5%	14.9%
Broker	10.5%	9.7%
Dealer	8.7%	8.7%
Yurtiçi Satış (Merkez)	4.9%	5.4%
Araştırma	3.8%	4.2%
İç Denetim-Teftiş	3.3%	3.0%
Hazine	2.6%	2.4%
Bilgiişlem	2.8%	2.7%
Kurumsal Finansman	2.2%	2.6%
Portföy Yönetimi	1.2%	1.1%
Yurtdışı Satış	1.6%	1.7%
İnsan Kaynakları	1.0%	1.1%
Diğer	10.5%	10.6%
Toplam	100.0%	100.0%

Kaynak: TSPAKB

Departmanlarda ortalama çalışan sayısı dikkate alındığında, en kalabalık bölüm ortalama 9 çalışan ile mali ve idari işler departmanıdır.

En kalabalık bölüm Mali ve İdari İşlerdir.

Aracı kurum başına ortalama 6 Broker görevlendirilmektedir. Kurumlara detaylı bakıldığında, Broker sayısı 1 ile 25 arasında değişmektedir.

Dealerlar ve yurtiçi satıftaki personel bir arada sayılırsa, aracı kurum merkezlerinde ortalama olarak 11 kişilik bir satış ve pazarlama ekibi çalıştığı görülmektedir.

Kurumsal finansman ve araştırma ekipleri ortalama 4 kişilik gruplardan oluşmaktadır. 2005 yılına kıyasla bu rakamlarda ufak artışlar gözlenmektedir.

2006 yılında işlem hacminin yaklaşık beşte birini yaratan yurtdışı pazarlama departmanları da benzer şekilde, sınırlı bir kadroyla, ortalama 4 kişiyle hizmet sunmaktadır. Portföy Yönetimi ve hazine işlemleri 2-3 kişilik ekiplerle yapılmaktadır.

Departmanlarda Ortalama Çalışan Sayısı	2005		2006	
	2005	2006	2005	2006
Mali ve İdari İşler	8.5	8.9	8.5	8.9
Broker	6.3	6.2	6.3	6.2
Dealer	5.7	5.6	5.7	5.6
Yurtiçi Satış (Merkez)	4.6	5.3	4.6	5.3
Araştırma	3.6	4.4	3.6	4.4
Kurumsal Finansman	3.4	4.1	3.4	4.1
Yurtdışı Satış	3.6	3.8	3.6	3.8
Hazine	2.6	2.6	2.6	2.6
Bilgi İşlem	2.5	2.5	2.5	2.5
Portföy Yönetimi	2.1	2.3	2.1	2.3
İç Denetim-Teftiş	2.0	1.8	2.0	1.8
İnsan Kaynakları	1.5	1.5	1.5	1.5
Diğer	6.5	7.0	6.5	7.0

Kaynak: TSPAKB

Merkez dışı örgütlerde ortalama 4 kişi çalışmaktadır.

Aracı kurumların merkez dışı örgütlerinde çalışanların genel ortalaması 3-4 kişi arasındadır. Şubelerde 5 kişi, irtibat bürolarında ise 3 kişi çalışmaktadır. Aracı kurum bordrosunda yer almayan çalışanlar da dahil edildiğinde, acentelerde ortalama 3-4 kişinin görev yaptığı ortaya çıkmaktadır.

Merkez Dışı Örgütlerde Ortalama Çalışan Sayısı	2005		2006	
	2005	2006	2005	2006
Şube	5.3	4.7	5.3	4.7
Acente*	3.5	3.6	3.5	3.6
İrtibat Bürosu	3.2	3.4	3.2	3.4
Genel Ortalama	3.6	3.7	3.6	3.7

Kaynak: TSPAKB

*Aracı kurum bordrosunda olmayan çalışanlar da dahildir.

Çalışanların Eğitim Durumu

Sektör çalışanlarının %74'ü yükseköğrenim diploması sahibidir.

Aracı kurumlarda çalışanların eğitim durumları genel işgücüne kıyasla hayli yüksektir. Aracı kurum çalışanlarının %74'ü bir yükseköğrenim diplomasına sahiptir.

Eğitim seviyesi her geçen yıl artmaktadır. Artış, büyük ölçüde lise ve altı seviyede eğitime sahip çalışanların sayısındaki

azalmayla, bir yüksek öğrenim kurumundan diplomaya sahip çalışanların artmasından kaynaklanmaktadır. Sektöre lisanslama zorunluluğunun getirilmesinin de eğitim seviyesi artışında önemli rolü olmuştur.

Çalışanların Eğitim Durumu		
	2005	2006
Yüksek Lisans	8.5%	9.3%
Lisans	57.4%	57.6%
Yüksekokul	6.1%	6.9%
Lise	22.1%	20.6%
Ortaokul	2.4%	2.4%
İlkokul	3.4%	3.2%
Toplam	100.0%	100.0%

Kaynak: TSPAKB

Çalışanların Yaş Dağılımı

2001 yılından itibaren sektörün yaş ortalamasının arttığı gözlenmektedir.

Önceki yıllarda yaş ortalaması daha da düşük iken, aracı kurumların çalışan sayısını kısımları daha ziyade 25 yaşın altındaki kesimi etkilemişti. 2000 yılında sektör çalışanlarının dörtte biri 25 yaşın altındayken, bu oran 2006 yılında %9'a inmiş durumdadır. Bu durum sektöre yeni çalışan girişinin kısıtlı olduğuna işaret etmektedir.

25 yaş altındaki grup giderek azalmaktadır.

Personelin Yaş Dağılımı		
	2005	2006
18-25	9.1%	9.4%
26-30	25.2%	23.7%
31-35	32.1%	30.5%
36-40	19.5%	21.2%
41-45	8.5%	9.4%
46-50	3.4%	3.5%
51-55	1.2%	1.3%
56-60	0.6%	0.6%
61-	0.3%	0.4%
Toplam	100.0%	100.0%

Kaynak: TSPAKB

2005'te çalışanların %34'ü 36 yaş ve üzerindedir. 2006 yılında bu oran %36'ya çıkmıştır. 2005 ile 2006 sonu arasında 36-45 yaşları arasındaki çalışan sayısında %9 oranında bir artış gerçekleşmiştir.

Çalışanların İş Tecrübesi

Sektörde çalışanların toplam iş tecrübesinin arttığı gözlenmektedir. 2005 yılında çalışanların %67'sinin tecrübesi 5 yılın üzerinde iken, bu oran 2006 yılında %68'e çıkmıştır.

Çalışanların %68'inin tecrübesi 5 yılın üzerindedir.

2006 yılında, 2 yılın altında iş tecrübesi olan çalışan sayısı %8 artarken, 2-5 yıl arasında tecrübeli çalışan sayısı %10, 5-10 yıl tecrübeli sayısı ise %6 oranında azalmıştır. 10 yıl ve üzerinde iş tecrübesi olan çalışan sayısı ise %8 oranında artmıştır.

Personelin İş Tecrübesi (yıl)		
	2005	2006
0-2	13.4%	14.6%
2-5	19.3%	17.4%
5-10	32.1%	30.1%
10-15	21.7%	22.6%
15+	13.4%	15.4%
Toplam	100.0%	100.0%

Kaynak: TSPAKB

Önceki yıllarda sektörün genelinde iş tecrübeleri çok daha düşük idi. Fakat, 2001 krizinin ardından aracı kurumların çalışan sayısındaki azalma ağırlıklı olarak düşük tecrübeli kesimi etkilemişti. Bununla beraber, aracı kurumlarda ciddi anlamda istihdam açılmamış, böylece sektörün genel iş tecrübesi yükselmiştir.

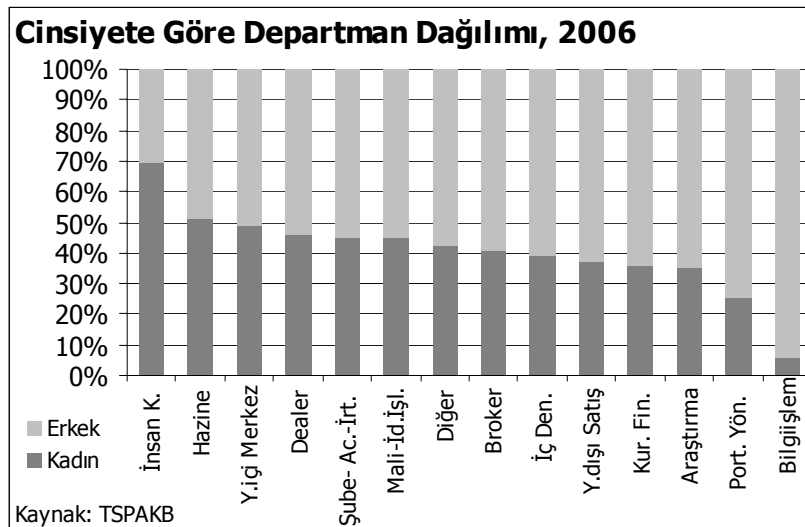
Yaş ve iş tecrübesi istatistikleri, 2001 krizinden sonra aracı kurumların yüksek öğrenimlerini yeni tamamlamış olan kişilere fazla açık olmadığını göstermektedir.

Sektöre 2001 yılından itibaren yeni çalışan girişinin kısıtlı olması sebebi ile, çalışmaya devam edenlerin yaş ortalamaları ve tecrübeleri zaman içinde artmıştır.

Çalışanların Cinsiyeti

Sektör çalışanlarının %43'ü kadındır.

2006 yıl sonu itibariyle, aracı kurumlarda çalışanların %43'ünü kadınlar oluşturmaktadır.



Departmanlara göre cinsiyet dağılımı incelendiğinde, kadınların %69 gibi bir oranla en yoğun istihdam edildiği departmanın insan kaynakları olduğu gözlenmektedir.

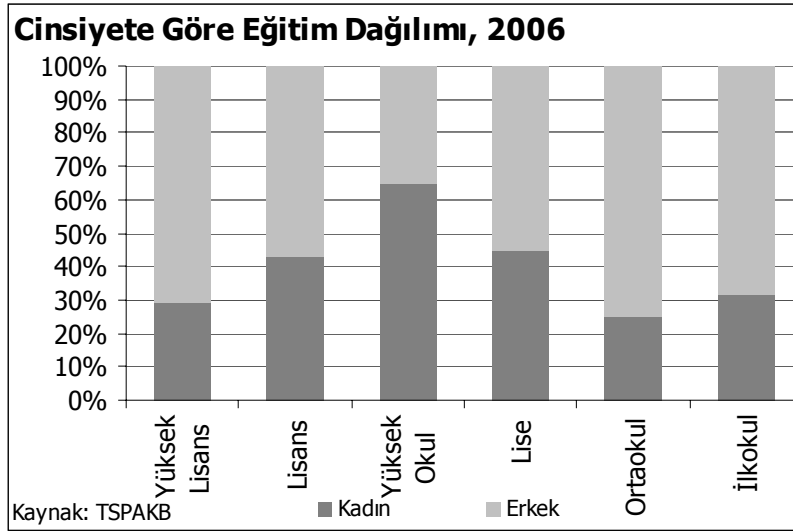
İK, en fazla kadın çalışanı olan bölümdür.

Hazine ve yurtiçi satış departmanlarının yarısı kadınlardan oluşmaktadır. Dealer, merkez dışı örgütler ve mali-idari işler departmanlarında çalışanların yaklaşık %45'i kadındır. Brokerlar, iç denetim-teftiş, kurumsal finansman ve yurtdışı satış bölümlerinde kadınların oranı %40 civarındadır.

Araştırma ve kurumsal finansman bölümlerinde kadınların oranı %36 iken, portföy yönetimi faaliyetlerinde kadınların ağırlığı %25'e düşmektedir. Bilgişlem bölümlerinde ise kadınların payı sadece %6'dır.

Bilgişlem bölümlerinde kadın çalışan oranı %7'dir.

Aracı kurumlarda çalışan kadınların %75'i, erkeklerin ise %73'ü yükseköğretim ve üzeri düzeyde eğitim almıştır. Kadınların ağırlıkta olduğu eğitim seviyesi ise yükseköğretimdir.

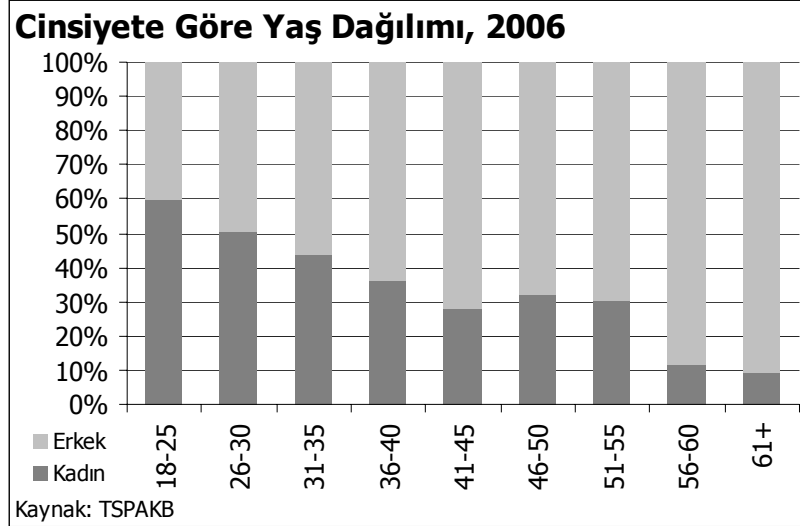


Yüksek lisans diploması sahibi olanlar arasındaki dağılıma bakıldığında, bu çalışanların %71'ini erkeklerin oluşturduğu görülmektedir. Öte yandan, ilk ve orta öğretim seviyesinde eğitim görenlerin toplamının da %71'i erkektir.

Yüksek lisanslıların %71'i erkektir.

Yaş gruplarının cinsiyete göre dağılımı incelendiğinde, sektördeki kadınların yaş ortalamasının erkeklerden daha düşük olduğu gözlenmektedir. Kadınlarda, 35 yaş altında olanların oranı %72 iken, erkeklerin %57'si 35 yaş ve altındadır.

İleri yaşlarda kadınların oranı hayli düşüktür.

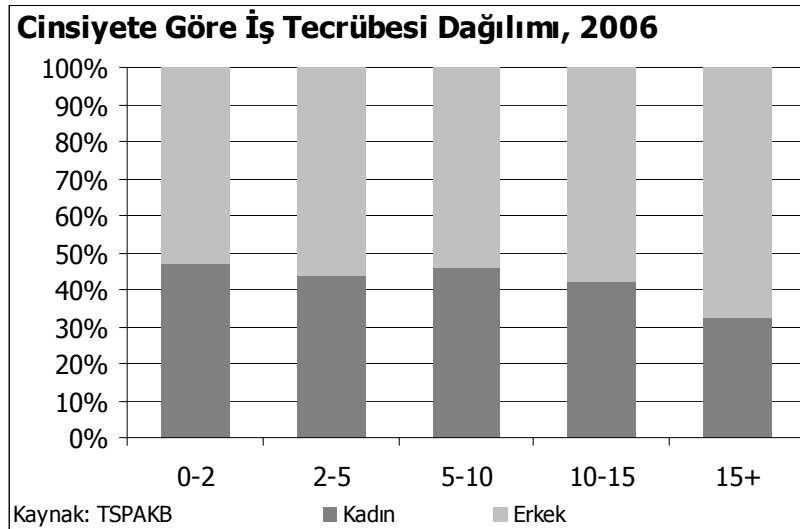


Diğer bir deyişle, ileri yaş gruplarında erkeklerin ağırlığının arttığı gözlenmektedir. 18-25 yaş kategorisinde kadınların oranı %60 iken, 50 yaş üstü kategorisinde %28'e inmektedir.

Sektörde çalışan erkeklerin iş tecrübesi daha yüksektir.

Cinsiyete göre iş tecrübesi dağılımları da, yukarıdaki verilere paralel olarak, iş tecrübesi arttıkça kadınların ağırlığının azaldığını göstermektedir.

10 yıl ve altı tecrübe diliminde kadınların oranı %46 iken, 15 yıl ve üzerinde oran %32'ye inmektedir.



Yaş ve iş tecrübesinin yönetim kademeleri ile doğru orantılı olduğu düşünülürse, üst kademelerde erkeklerin ağırlıkta olduğu tahmin edilmektedir.

