

# ARACI KURULUŐLAR

## ARACI KURULUŞLAR

**Aracı kuruluşlar, banka ve aracı kurumlardır.**

“Aracı Kuruluş” terimi, sermaye piyasasında faaliyette bulunmak üzere, yetki belgesi almış olan banka ve aracı kurumları ifade etmektedir.

### Yetki Belgelerine Göre Aracı Kurumlar

Faaliyet alanlarına göre aracı kurumlar aşağıdaki tabloda sunulmuştur. Kredili Menkul Kıymet, Açığa Satış ve Menkul Kıymetlerin Ödünç Alma ve Verme İşlemleri İzin Belgesi'ne tabi iken, diğer faaliyetler Yetki Belgesi'ne tabidir.

Yetki ve İzin Belgelerine Göre Aracı Kurumlar	2004	2005
Alım Satıma Aracılık	112	108
Repo/Ters Repo İşlemleri	68	67
Halka Arza Aracılık	61	59
Portföy Yönetimi	54	57
Yatırım Danışmanlığı	51	51
Türev Araçların Alım Satımına Aracılık	5	42
Kredili Menkul Kıymet, Açığa Satış ve Menkul Kıymetlerin Ödünç Alma ve Verme İşlemleri	97	98
Kaynak: SPK		

**Türev araçlar yetki belgesi sayısı artmıştır.**

2005 yılı içinde 4 aracı kurumun faaliyetleri sona ermiştir. Yetki belgelerindeki azalış genel olarak bu kurumlardan kaynaklanmaktadır. TSPAKB üyesi 108 aracı kurumun tamamının Alım Satıma Aracılık yetki belgesi vardır. 2005 yılında dikkat çeken bir gelişme, Vadeli İşlem ve Opsiyon Borsasının faaliyete girmesiyle Türev Araçların Alım Satımına Aracılık yetki belgesine sahip olan kurum sayısındaki artıştır.

### Faaliyetlerine Göre Aracı Kuruluşlar

Yukarıdaki bölümde yıl sonları itibariyle aracı kurumların yetki belgelerine göre dağılımı verilmiştir. Bu bölümde ise, yıl içindeki faaliyet durumlarına göre aracı kurum sayıları yer almaktadır. İki bölüm arasında aracı kurum sayısındaki farklılık iki sebepten kaynaklanabilir. Birincisi, yıl içinde faaliyette olup, sene sonu itibariyle kapanan aracı kurumlar ilk dağılımda yer almamakta, ancak bu bölümde görülmektedir. Diğer etken ise, bir faaliyet belgesine sahip olup, çeşitli gerekçelerle yıl içinde faaliyet göstermeyen aracı kurumlardır. Verilerin bu durumlar göz önüne alınarak değerlendirilmesi gerekmektedir.

2004 sonunda 112 aracı kurumun alım-satıma aracılık yetki belgesi bulunuyorken, herhangi bir sermaye piyasası faaliyetinde bulunan aracı kurum sayısı 109 olmuştur. Diğer bir deyişle, 3 aracı kurum, gerekli yetki belgesine sahip olmasına rağmen, 2004 yılında faaliyette bulunmamıştır. Bu kurumlar, kendi istekleri veya SPK kararları uyarınca faaliyetlerini geçici

olarak durdurmuşlardır. 2005 yılı sonuna gelindiğinde ise, 108 kurumun alım-satım aracılık yetki belgesi olduğu görülmektedir; zira 2005 yılında 4 aracı kurumun faaliyetleri tamamen sona ermiştir.

108 kurumun yetki belgesi olmasına rağmen, 2005 yılında faaliyet gösteren aracı kurum sayısı 101'de kalmıştır. 7 aracı kurum faaliyet göstermemiştir.

2004 yılında faaliyet gösteren banka sayısı 42 iken 2005 yılında 41'e inmiştir. Düşüş TMSF bünyesindeki bir bankanın bir kamu bankasıyla birleşmesinden kaynaklanmaktadır. Sonuçta, İMKB'de hisse senedi veya SGMK işlemi yapan kurum sayısı 2004'te 151 iken, 2005'te 142'ye inmiştir.

Aşağıdaki tabloda, bankalar faaliyet alanlarına göre, "Ticari Banka" ve "Kalkınma ve Yatırım Bankası" olarak gruplanmıştır. Aracı kurumlar ise "Banka Kökenli" ve "Banka Kökenli Olmayan" şeklinde kategorize edilmiştir.

<b>Türüne Göre Aracı Kuruluşlar</b>		
<b>Banka</b>	<b>2004</b>	<b>2005</b>
Ticari Banka	31	30
Kalkınma ve Yatırım Bankası	11	11
<b>Toplam</b>	<b>42</b>	<b>41</b>
<b>Aracı Kurum</b>		
Banka Kökenli	36	32
Banka Kökenli Olmayan	73	69
<b>Toplam</b>	<b>109</b>	<b>101</b>

Kaynak: TSPAKB

Faaliyette olan aracı kuruluş sayılarının ortaklık yapılarına göre dağılımı ise aşağıdaki tabloda sunulmaktadır.

	<b>2004</b>		<b>2005</b>	
	<b>Banka</b>	<b>Aracı Kurum</b>	<b>Banka</b>	<b>Aracı Kurum</b>
Özel	22	88	20	82
Yabancı	13	9	15	10
<b>Özel Toplam</b>	<b>35</b>	<b>97</b>	<b>35</b>	<b>92</b>
Kamu	5	4	5	4
TMSF	2	8	1	5
<b>Kamu Toplam</b>	<b>7</b>	<b>12</b>	<b>6</b>	<b>9</b>
<b>Genel Toplam</b>	<b>42</b>	<b>109</b>	<b>41</b>	<b>101</b>

Kaynak: TSPAKB

2005 yılında 2 özel banka yabancı yatırımcılara satılmış, dolayısıyla özel banka sayısı 2 adet azalırken, yabancı banka sayısı da 2 adet artmıştır. Toplamda özel banka sayısı değişmemiştir. Kamu bankalarının sayısı da değişmezken, TMSF yönetimindeki banka sayısı bir fon bankasının bir kamu bankasıyla birleşmesinden ötürü 2'den 1'e inmiştir.

**2005 yılında 101 aracı kurum...**

**...ve 41 banka sermaye piyasası faaliyetinde bulunmuştur.**

**Aracı kuruluş sayısı gerilemiştir.**

2004 yılında 88 olan özel aracı kurum sayısı, 2005 yılında 3 kurumun yabancı ortaklığı ve bazı kurumların faaliyet göstermemesi dolayısıyla 82'ye inmiştir. Öte yandan, 2 yabancı aracı kurumun 2005 yılında faaliyet göstermemesi dolayısıyla, yabancı aracı kurum sayısı 10 olmuştur. TMSF bünyesindeki aracı kurum sayısı ise, faaliyetlerin durdurulması veya sona erdirilmesi dolayısıyla 8'den 5'e inmiştir.

## **SGMK PİYASASI FAALİYETLERİ**

Toplam sabit getirili menkul kıymet işlem hacmi hesaplamasında, aracı kurum ve bankaların İMKB'de ve İMKB dışında (tescil) gerçekleştirdikleri kesin alım-satım işlemleri ile repo-ters repo işlemlerinin toplamı alınmaktadır.

<b>Aracı Kuruluşların SGMK İşlem Hacmi</b>	<b>2004</b>	<b>2005</b>	<b>Değişim</b>
Milyar YTL	4,173	5,190	24.4%
Milyar \$	2,935	3,873	32.0%

Kaynak: İMKB

***SGMK işlemleri 2004 yılında %24 artmıştır.***

Aracı kuruluşların toplam sabit getirili menkul kıymet işlem hacmi, 2005 yılında %24 oranında artarak 5,2 trilyon YTL'ye yükselmiştir.

Toplam kesin alım-satım işlem hacmi %25 oranında artarken, toplam repo-ters repo işlem hacmi %24 oranında bir artış göstermiştir.

<b>Aracı Kuruluşların Kesin Alım-Satım İşlemleri (Milyar YTL)</b>	<b>2004</b>	<b>2005</b>	<b>Değişim</b>
İMKB	715	942	31.7%
Tescil	376	422	12.2%
<b>Toplam</b>	<b>1,092</b>	<b>1,364</b>	<b>24.9%</b>

Kaynak: İMKB

***SGMK işlemleri organize piyasaya yönelmektedir.***

Kesin alım-satım işlemlerinde organize piyasada yapılan işlemlerin ağırlığı giderek artmaktadır. 2004 yılında, kesin alım-satım hacminin %65'i İMKB'de yapılmışken, 2005 yılında bu oran %69'a çıkmıştır.

Repo-ters repo işlemlerinin dağılımında da tescil işlemlerinin payının giderek azaldığı görülmektedir. 2004'te toplam repo işlemlerinin %87'si İMKB'de yapılmışken, 2005'te bu oran %91'e yükselmiştir. Bu durumun ağırlıklı olarak, hızlı büyüyen likit fon işlemlerinden kaynaklandığı düşünülmektedir.

<b>Aracı Kuruluşların Repo-Ters Repo İşlemleri (Milyar YTL)</b>	<b>2004</b>	<b>2005</b>	<b>Değişim</b>
İMKB	2,678	3,485	30.2%
Tescil	404	340	-15.6%
<b>Toplam</b>	<b>3,081</b>	<b>3,826</b>	<b>24.2%</b>

Kaynak: İMKB

SGMK işlemlerinde pazar paylaşımı incelendiğinde, toplam kesin alım-satım işlem hacminde aracı kurumların payı %18 civarında gerçekleşmiştir. 2004 yılında bu oran %19 idi.

**Aracı kurumların kesin alım-satım işlemlerindeki payı %18'dir.**

Aracı kurumların kesin alım-satım için İMKB'yi tercih ettikleri görülmektedir. Organize piyasada yapılan işlemlerin %25'i aracı kurumlar tarafından gerçekleştirilmektedir. İMKB dışında yapılan işlemlerde ise, bankalar %98 gibi yüksek bir paya sahiptir.

Aracı Kuruluşların Kesin Alım-Satım İşlem Hacmi Dağılımı (2005)			
	İMKB	Tescil	Toplam
Ticari Bankalar	70.0%	81.3%	73.5%
Kalkınma ve Yatırım Bank.	5.4%	16.4%	8.8%
<b>Toplam Banka</b>	<b>75.4%</b>	<b>97.7%</b>	<b>82.3%</b>
Banka Kökenli Aracı Kurum	21.3%	1.9%	15.3%
Banka Kökenli Olmayan A.K.	3.3%	0.4%	2.4%
<b>Toplam Aracı Kurum</b>	<b>24.6%</b>	<b>2.3%</b>	<b>17.7%</b>
<b>TOPLAM</b>	<b>100.0%</b>	<b>100.0%</b>	<b>100.0%</b>

Kaynak: İMKB

Aracı kurumlar arasındaki sınıflandırma dikkate alındığında, banka kökenli aracı kurumların organize piyasada diğer aracı kurumlara göre çok daha etkin olduğu görülmektedir.

Benzer şekilde, repo-ters repo piyasasında da bankaların hakimiyeti söz konusudur. Pazar payları %82 seviyesindedir.

Aracı Kuruluşların Repo-Ters Repo İşlem Hacmi Dağılımı (2005)			
	İMKB	Tescil	Toplam
Ticari Bankalar	79.4%	81.4%	79.5%
Kalkınma ve Yatırım Bank.	1.9%	2.8%	2.0%
<b>Toplam Banka</b>	<b>81.3%</b>	<b>84.3%</b>	<b>81.5%</b>
Banka Kökenli Aracı Kurum	16.8%	10.8%	16.3%
Banka Kökenli Olmayan A.K.	1.9%	4.9%	2.2%
<b>Toplam Aracı Kurum</b>	<b>18.7%</b>	<b>15.7%</b>	<b>18.5%</b>
<b>TOPLAM</b>	<b>100.0%</b>	<b>100.0%</b>	<b>100.0%</b>

Kaynak: İMKB

Repo-ters repo piyasasındaki tescil işlemlerinde de bankalar aktif olup pazar payları %84'tür. Organize piyasa işlemlerinde ise bankaların payı %81, aracı kurumların %19 civarındadır.

**Aracı kurumların repo-ters repo işlemlerindeki payı %19'dur.**

Aracı kurumların kendi içlerindeki dağılıma bakıldığında, banka kökenli aracı kurumların İMKB repo piyasasında daha yoğun işlem yaptıkları görülmektedir. Banka kökenli olmayan aracı kurumların repo işlemleri ise ağırlıklı olarak İMKB dışında gerçekleşmektedir.

**Banka kökenli olmayan aracı kurumlar repo işlemlerini İMKB dışında yapmaktadır.**

SGMK işlemlerinde yoğun bir konsantrasyon söz konusudur. Aracı kuruluşların toplam SGMK hacminin %69'unu işlem

**İşlem hacminin %69'unu 10 kurum gerçekleştirmektedir.**

hacminde ilk 10 sırada bulunan kuruluşlar gerçekleştirmiştir. Bu 10 kuruluştan 9'u banka, biri de yabancı banka kökenli bir aracı kurumdur.

Toplam SGMK İşlem Hacmi Sıralaması (2005)			
Sıralama	İşlem Hacmi Payı	Kümülatif Pay	
1-10	68.7%	68.7%	
11-20	15.7%	84.4%	
21-50	14.3%	98.7%	
51-100	1.3%	100.0%	
101-142	0.0%	100.0%	

Kaynak: İMKB

## HİSSE SENETLERİ PİYASASI FAALİYETLERİ

Hisse senedi işlem hacmi hesaplamasında aracı kurumların birincil piyasa, ikincil piyasa, özel emirler ve toptan satışlar pazarındaki işlemlerinin toplamı alınmıştır. Aracı kurumların işlem hacimleri, İMKB işlem hacminin iki katıdır.

**Hisse senedi işlem hacmi 2005 yılında %30 oranında artmıştır.**

2005 yılında, aracı kurumların toplam hisse senedi işlem hacimleri %30 oranında artarak 540 milyar YTL'ye ulaşmıştır. Dolar bazında hisse senedi işlem hacmi 404 milyar \$'la 2000 yılında ulaşılan 364 milyar \$'lık tarihi rekorun da üzerine çıkmıştır.

Hisse Senedi İşlem Hacmi			
	2004	2005	Değişim
Milyar YTL	416.8	539.9	29.5%
Milyar \$	295.5	403.5	36.6%

Kaynak: İMKB

Hisse senetlerindeki pazar payının analizinde, aracı kurumlar türlerine ve ortaklık yapılarına göre incelenmiştir.

2005 yılında 101 aracı kurum hisse senedi piyasasında faaliyet göstermiştir. Faaliyette olan 32 adet banka kökenli aracı kurum, işlem hacminin %55'ini oluşturmuştur. 2004 yılında bu oran %56 idi. Düşüş TMSF iştiraki olan bir aracı kurumun özel sektöre satışını yansıtmaktadır.

Türüne Göre Aracı Kurumların Hisse Senedi İşlem Hacmi Payları		
	2004	2005
Banka Kökenli	56.5%	55.5%
Banka Kökenli Olmayan	43.5%	44.5%

Kaynak: İMKB, TSPAKB

Aşağıdaki tabloda, toplamda, kamu aracı kurumlarının işlem hacmi paylarının hayli düşük olduğu görülmektedir.

Özel kurumların pazar payında görülen gerileme, sektörde yabancı ortaklıkların artmasından kaynaklanmıştır. Daha önce

“özel” kategorisinde yer alan 3 kurum, çeşitli ortaklıklar vesilesiyle “yabancı” tanımlamasına geçmiştir. Bu etkiyle, 10 adet yabancı aracı kurumun işlem hacmi payı %20 olmuştur.

***Yabancı kurumların payı artmıştır.***

Ortaklık Yapısına Göre Aracı Kurumların Hisse Senedi İşlem Hacmi Payları		
	2004	2005
Kamu	2.1%	1.8%
TMSF	0.2%	0.4%
<b>Kamu Toplamı</b>	<b>2.3%</b>	<b>2.2%</b>
Özel	85.9%	77.5%
Yabancı	11.8%	20.3%
<b>Özel Toplamı</b>	<b>97.7%</b>	<b>97.9%</b>
<b>Genel Toplam</b>	<b>100.00%</b>	<b>100.00%</b>

Kaynak: İMKB, TSPAKB

Aracı kurumların hisse senedi işlem hacminin hangi tip yatırımcılar tarafından gerçekleştirildiği ve kurumların hangi departmanları aracılığı ile işlemlerini yaptıklarına ilişkin veriler aşağıda incelenmektedir. Bu bölümde, faaliyette olan 101 aracı kurumdan elde edilen veriler konsolide edilmiştir.

Tabloda “bireysel müşteriler” gerçek kişileri, “kurumlar” anonim ve limited şirketleri, vakıf, kooperatif gibi tüzel kişiler ile aracı kurumun kendi portföy işlemlerini kapsamaktadır. “Kurumsal yatırımcılar” ise yatırım fonları, yatırım ortaklıkları ve sigorta şirketleridir.

Yatırımcı Bazında Hisse Senedi İşlem Hacmi Dağılımı		
	2004	2005
<b>Yurtiçi Yatırımcı</b>	<b>87.0%</b>	<b>80.3%</b>
Yurtiçi Bireysel Müşteriler	71.7%	64.6%
Yurtiçi Kurumlar	9.9%	12.0%
Yurtiçi Kurumsal Müşteriler	5.4%	3.6%
<b>Yurtdışı Yatırımcı</b>	<b>13.0%</b>	<b>19.7%</b>
Yurtdışı Bireysel Müşteriler	0.3%	0.2%
Yurtdışı Kurumlar	7.0%	8.3%
Yurtdışı Kurumsal Müşteriler	5.7%	11.2%
<b>TOPLAM</b>	<b>100.0%</b>	<b>100.0%</b>

Kaynak: TSPAKB

2005 yılında aracı kurumların işlem hacminin müşteri bazındaki dağılımı incelendiğinde, 2004 yılında olduğu gibi, yurtiçi yatırımcıların payının azaldığı, yurtdışı yatırımcıların payının ise önemli ölçüde arttığı görülmektedir. Yabancı yatırımcıların işlem hacmindeki payı %20’yi bulmuştur. 2003 yılında %8 olan bu oran, 2004’te %14’e yükselmişti.

***Yabancı yatırımcıların işlem hacmi önemli ölçüde artmıştır.***

Toplam hisse senedi işlem hacminde en önemli pay %65 ile yurtiçi bireysel müşterilerindir. 2005 yılında, yurtiçi yatırımcılarda hem bireysel, hem de kurumsal müşterilerin payı gerilemiştir. Buna karşın yurtiçi kurumların payı 2 puan artışla

***Yerli bireysel müşterilerin işlem hacmi payı %65’e gerilemiştir.***

%12'ye yükselmiştir. Yurtiçi kurumlar, aracı kurum portföyü, şirketler, vakıflar, kooperatifler vb. kurumların işlemlerini kapsamaktadır.

***Yabancı kurumsal yatırımcıların işlem hacmindeki payı %11 olmuştur.***

Yurtdışı yatırımcıların alt kategorilerine bakıldığında, en önemli artışın yurtdışı kurumsal müşterilerde yaşandığı görülmektedir. Yurtdışı kurumsal müşteriler, yurtdışında yerleşik yatırım fonları, yatırım ortaklıkları ve sigorta şirketlerinden oluşmaktadır. Bu kurumların İMKB'nin toplam işlem hacmi içindeki payı 2004 yılında %6 iken 2005 yılında %11'e çıkmıştır.

TSPAKB tarafından tutulan verilere göre, 2004 yılına kadar yabancı yatırımcıların işlem hacminde en önemli pay, kurumsal yatırımcılara aitti. Fakat, yalnızca 2004 yılında yurtdışı kurumların payı kurumsal yabancı yatırımcıların üzerine çıkmıştı. 2005 yılında yurtdışı kurumların işlem hacmindeki payı %8 olmuş, yeniden kurumsal yatırımcıların altına inmiştir.

İleriki tabloda, aracı kurumların işlem hacimlerinin departman bazında dağılımı görülmektedir.

Yurtiçi Pazarlama, genel müdürlük ve aracı kurum merkezinden yapılan müşteri işlemlerini göstermektedir. Kurum portföyü ise aracı kurumun kendi nam ve hesabına yaptığı işlemleri ifade etmektedir.

<b>Departman Bazında Hisse Senedi İşlem Hacmi Dağılımı</b>		
	<b>2004</b>	<b>2005</b>
Yurtiçi Pazarlama	25.5%	25.0%
Şubeler	19.7%	17.8%
Acenteler	23.8%	19.7%
İrtibat Bürosu	2.7%	2.2%
İnternet	4.9%	5.6%
Çağrı Merkezi	1.0%	0.9%
Yatırım Fonları	2.5%	1.8%
Portföy Yönetimi	1.0%	0.8%
Kurum Portföyü	6.5%	6.6%
Yurtdışı Pazarlama	12.4%	19.5%
<b>TOPLAM</b>	<b>100.0%</b>	<b>100.0%</b>
Kaynak: TSPAKB		

***Yurtdışı pazarlamanın işlem hacmindeki payı %19,5 olmuştur.***

Departman bazında işlem hacmi dağılımı incelendiğinde, müşteri bazındaki dağılıma paralel olarak yurtdışı müşterilerin payının arttığı görülmektedir.

Müşteri bazında dağılımda verilen yurtdışı yatırımcı payı (%19,7) ile departman bazında dağılımda verilen yurtdışı pazarlama departmanı payı (%19,5) birbirine eşit değildir. Çünkü ilk tablo hangi tip müşterilerin ne kadar işlem yaptığını gösterirken, ikinci tablo hangi kanalları kullanarak işlem yaptıklarını göstermektedir. Kısacası, bu farktan bazı yabancı



müşterilerin yurtdışı pazarlama bölümünden değil, başka kanallardan işlem yaptıkları anlaşılmaktadır. Nitekim buradaki rakamlar, banka kökenli bir aracı kurumun, yabancı müşterilerinin işlemlerini acente (banka şubesi) üzerinden yapmalarından dolayı farklıdır.

Yurtiçi Pazarlama departmanının payı biraz düşerek %25 olmuştur. Sayıca artmalarına rağmen, şube ve irtibat bürolarının işlem hacmindeki payları 2004'e kıyasla düşüş göstermiştir. Acente, şube ve irtibat bürolarını içeren merkez dışı örgütlerin toplam işlem hacmi içindeki payları da %46'dan %40'a inmiştir.

Buna karşın internet üzerinden gerçekleştirilen işlem hacmi düzenli olarak artmaktadır. 2000 yılında %1'in altında olan internet işlemlerinin payı 2005 yılında %5,6'ya çıkmıştır.

Çağrı merkezlerinden yapılan işlemlerin toplam işlem hacmindeki payı, 2005 yılında %1 seviyesinde kalmaya devam etmiştir.

Aracı kurumların kurum portföyü işlemlerinin payı, önceki yıla kıyasla fazla değişmeyerek %6,6 olmuştur.

Portföy yönetimi ve yatırım fonlarının işlem hacmindeki payları ise, toplamda 2004'e kıyasla 1 puan kadar gerileyerek %2,6 olmuştur.

***Portföy yönetimi ve yatırım fonu işlem hacmi payları azalmıştır.***

## **YATIRIM BANKACILIĞI FAALİYETLERİ**

Yatırım bankacılığı faaliyetlerinde, halka arz dışındaki işlemlerin büyüklüğü genelde şirketler tarafından açıklanmak istenmediğinden, sektörün büyüklüğünü tam olarak ortaya çıkarmak mümkün olmamaktadır. Yine de, sözleşme sayıları, sektördeki gelişmeler hakkında bilgi verebilmektedir.

Bu bölümde sunulan veriler, yalnızca aracı kurumların yatırım bankacılığı faaliyetlerini kapsamaktadır. Danışmanlık şirketleri ve bağımsız denetim firmalarının benzer faaliyetleri bu araştırmanın kapsamı dışındadır. Bu nedenle, sunulan verilerin Türkiye'deki yatırım bankacılığı faaliyetlerinin tamamını yansıttığı düşünülmemelidir.

***Aracı kurumların yatırım bankacılığı faaliyetleri incelenmiştir.***

Verileri konsolide edilen 101 aracı kurumun 59 tanesi, yatırım bankacılığı faaliyetlerinin önemli bir alanı olan, halka arz yetki belgesine sahiptir. Bunlardan 37 tanesinde en az bir Kurumsal Finansman çalışanı bulunmaktadır. Ancak, 2005 yılında yatırım bankacılığının herhangi bir alanında faaliyeti olan kurum sayısı 32'dir. Bu rakam 2004'te 34 idi.

***37 aracı kurumda kurumsal finansman çalışanı bulunmaktadır.***

Sözleşme sayıları, şirketlerle yapılan ve sadece o aracı kurumu ilgili yatırım bankacılığı faaliyeti konusunda tek yetkili kılan sözleşmeleri ifade etmektedir. Konsorsiyumlarda sadece lider

***Halka arzlarda yalnızca lider aracı kurum dikkate alınmıştır.***

aracı kurum dikkate alınmakta, konsorsiyum üyeleri verilere dahil edilmemektedir. Tamamlanan proje sayısı, ilgili yıl içinde kaç tane projenin tamamlandığını göstermektedir. Süresi dolan sözleşme sayısı, sözleşmenin kapsadığı süre içinde tamamlanamayan ve sözleşmesi yenilenmeyen projeleri ifade etmektedir. Fesih edilen proje sayısı, sözleşmenin süresi içinde çeşitli nedenlerle sözleşmenin taraflarından birinin girişimi ile sözleşmenin fesih edilmesi halini kapsamaktadır.

Şirket Satın Alma/Birleşme-Satış Tarafı (SAB-Satış), şirkete stratejik ortak bulmak ve hisselerinin bir kısmını satmak için yapılan anlaşmalardır. Şirket Satın Alma/Birleşme-Alış Tarafı (SAB-Alış), şirketin stratejik ortak olabileceği bir hedef şirket bulmak ve hedef şirketin hisselerinin bir kısmını almak için yapılan anlaşmalardır.

Finansal Ortaklık sözleşmeleri, şirketin hisselerinin bir kısmını yatırım amaçlı alabilecek yatırım fonu, risk sermayesi şirketleri vb. finansal yatırımcılar bulunmasına yöneliktir.

Sermaye artırım ve temettü dağıtım sözleşmeleri, halka açık şirketlerin aracı kurumlar aracılığıyla gerçekleştirdiği işlemleri kapsamaktadır.

Özelleştirme Projeleri–Alış Tarafı, özelleştirme kapsamındaki şirket hisselerinden tamamını veya bir bölümünü almak için yapılan sözleşmelerdir. Özelleştirme Projeleri–Satış Tarafı ise, özelleştirme kapsamındaki şirketler için Özelleştirme İdaresi'ne verilen danışmanlık hizmetlerini kapsamaktadır.

Diğer Danışmanlık sözleşmeleri, yukarıdaki kategorilere girmeyen şirket veya proje değerlemesi vb. diğer danışmanlık ve yatırım bankacılığı faaliyetlerini kapsamaktadır.

***Sözleşme sayılarının birebir şirket sayılarına denk geldiği düşünülmemelidir.***

Şirketlerle yapılan sözleşmeler; sadece stratejik ortak veya sadece finansal ortak arayışı ile ilgili olabileceği gibi, stratejik ve finansal ortaklık arayışı bir arada da yer alabilmektedir. Dolayısıyla hisselerini satmak isteyen şirketler, bu iki kategoride çakışıyor ve çift sayılıyor olabilir. Benzer şekilde, sermaye artırım ve temettü dağıtım projeleri de aynı sözleşmede yer alarak çift sayılabilmektedir. Bu nedenle bu tablodan elde edilecek sözleşme sayılarının birebir şirket sayılarına denk geldiği düşünülmemelidir.

***2005 yılında aracı kurumların elinde 471 sözleşme bulunmaktaydı.***

Aracı kurumların yatırım bankacılığı faaliyetleri kapsamında, 2005 yılı içinde ellerinde toplam 471 sözleşme bulunmaktadır. Bunlardan 72'si süresi dolmak veya feshedilmek suretiyle iptal olurken, 208'i tamamlanmıştır. 191 proje ise 2006 yılına devretmiştir.

2004 yılında halka arz piyasası önemli ölçüde canlanmış, 10 şirket aracı kurumlar tarafından halka açılmıştır. 2004'teki 2

halka arzda lider aracı kuruluş olarak bir banka yer almıştı. 2005 yılında da halka arzlardaki canlanma devam etmiş, 11 yeni şirket halka arz edilmiştir. Bunlardan ikisi, borsa yatırım fonlarıdır. 7 adet sözleşmenin feshedildiği ve 4 adet sözleşmenin de süresinin dolduğu göz önüne alındığında, 2006 yılına girerken aracı kurumların elinde 19 halka arz projesi bulunduğu ortaya çıkmaktadır.

**Aracı kurumlar 2005'te 11 halka arz gerçekleştirmiş...**

**...19 halka arz projesi 2006 yılına devredilmiştir.**

Kurumsal Finansman Faaliyetleri (Proje Sayıları)						
	2004		2005			
	Tamamlanan	Toplam Sözleşme	Tamamlanan	Süresi Dolan	Fesih Edilen	Devreden
Halka Arz	10	41	11	7	4	19
SAB-Alış	5	44	11	8	4	21
SAB-Satış	6	87	5	13	9	60
Finansal Ortaklık	1	24	0	11	0	13
Özelleştirme-Alış	2	28	16	3	2	7
Özelleştirme-Satış	4	8	3	0	0	5
Sermaye Artırımı	59	79	54	0	2	23
Temettü Dağıtım	20	86	60	4	0	22
Diğer Danışmanlık	84	74	48	4	1	21
<b>TOPLAM</b>	<b>191</b>	<b>471</b>	<b>208</b>	<b>50</b>	<b>22</b>	<b>191</b>

Kaynak: TSPAKB

Şirket Satın Alma/Birleşmelerle ilgili olarak, alış tarafında 11 ve satış tarafında 5 proje tamamlanmıştır. Satış tarafında üzerinde çalışılan 60 proje 2006 yılına devretmiştir.

**Özelleştirme-Alış tarafında 7 proje 2006 yılına devretmiştir.**

Özelleştirme projelerinde, alıcı tarafına verilen danışmanlık hizmetlerinde önemli bir artış gerçekleşmiştir. 2005 yılında aracı kurumların özelleştirme projelerinde alıcı tarafına danışmanlık hizmeti sunmak üzere 28 sözleşmesi bulunmaktadır. Bunlardan 16'sı tamamlanmıştır. Özelleştirme kapsamındaki şirketlerin hisselerinin alınmasına yönelik projeler, genelde uzun dönemli olup 7 tanesi 2006 yılında da devam etmektedir.

Özelleştirme kapsamındaki şirketlerin değerlemesini yapmak ve danışmanlık hizmeti sunmak üzere, Özelleştirme İdaresi ile yapılan sözleşme sayısı 8'dir. Özelleştirme-Satış tarafında 3 projenin tamamlanmış olması, aracı kurumların değerlendirme ve danışmanlık raporlarını tamamlayıp Özelleştirme İdaresi'ne teslim ettiklerini göstermektedir. Özelleştirme kapsamındaki şirketlerin hisselerinin satılması İdare'nin sorumluluğunda olup "Tamamlanan" ifadesi özelleştirmenin tamamlandığı anlamına gelmemektedir. Özelleştirme İdaresi için üzerinde çalışılan 5 danışmanlık projesi 2006 yılında devam etmektedir.

Halka açık şirketlerin sermaye artırımı ve temettü dağıtım işlemlerinin bir kısmı, aracı kurumlar tarafından yürütülmektedir. Temettü dağıtımlarında tamamlanan proje sayısı 20'den 60'a çıkmıştır. Bu durum, temettü dağıtan şirket sayısının arttığına işaret etmektedir. Sermaye artırımlarında tamamlanan işlem

**Temettü dağıtan şirket sayısı artmıştır.**

sayısı ise 2004 yılında 59 iken, 2005 yılında 54 olarak gerçekleşmiştir.

Diğer danışmanlık hizmetlerinde, tamamlanan proje sayısı 2004'te 84 iken, 2005'te 48 olmuştur. Fakat 2004 yılındaki 84 projenin 52 tanesi, dolaşımda olmayan hisse senetlerinin Takasbank'a teslim edilip dolaşıma alınmasını sağlama amaçlı işlemlerdi. Bu işlemler çıkarılırsa, diğer danışmanlık başlığı altında tamamlanan proje sayısı 2004 yılı için 32'ye inmektedir. 2005 yılında ise benzer proje sayısı önemli düzeyde gerçekleşmemiştir.

**Sektör 2005 yılına 191 proje ile girmiştir.**

Sonuçta aracı kurumlar, 2006 yılına toplam 191 proje ile girmişlerdir. Bu projeler içinde ağırlıklı olarak Şirket Satın Alma/Birleşme işlemleri yer almaktadır.

## PORTFÖY YÖNETİMİ FAALİYETLERİ

2005 sonu itibariyle 57 aracı kurumun Portföy Yönetimi yetki belgesi bulunmaktadır. Ancak, aracı kurumlardan derlenen verilere göre, aynı tarihte 43 aracı kurum bu hizmeti vermektedir.

Aracı Kurumlarda Portföy Yönetimi Faaliyetleri			
	2004	2005	Değ.
<b>Aracı Kurum Sayısı</b>	<b>40</b>	<b>43</b>	<b>7.5%</b>
<b>Portföy Yönetimindeki Yatırımcı Sayısı</b>	<b>731</b>	<b>766</b>	<b>4.8%</b>
Bireysel Yatırımcı Sayısı	608	635	4.4%
A Tipi Yatırım Fonu Sayısı	40	43	7.5%
B Tipi Yatırım Fonu Sayısı	46	53	15.2%
Diğer Kurumsal Yatırımcı Sayısı	14	13	-7.1%
Diğer Kurum Sayısı	23	22	-4.3%
<b>Yönetilen Portföy Büyüklüğü (mn. YTL)</b>	<b>2,926</b>	<b>3,141</b>	<b>7.3%</b>
Bireysel Yatırımcı Portföy Büyüklüğü	100	115	15.5%
A Tipi Yatırım Fonu Portföy Büyüklüğü	144	131	-9.0%
B Tipi Yatırım Fonu Portföy Büyüklüğü	2,450	2,454	0.2%
Diğer Kurumsal Yatırımcı Portföy Büyüklüğü	112	89	-20.5%
Diğer Kurum Portföy Büyüklüğü	120	351	192.5%
<b>Müşteri Başı Portföy (mn. YTL)</b>	<b>4.0</b>	<b>4.1</b>	<b>2.4%</b>
Bireysel Yatırımcı Portföy Büyüklüğü	0.2	0.2	10.6%
A Tipi Yatırım Fonu Portföy Büyüklüğü	3.6	3.0	-15.3%
B Tipi Yatırım Fonu Portföy Büyüklüğü	53.3	46.3	-13.1%
Diğer Kurumsal Yatırımcı Portföy Büyüklüğü	8.0	6.9	-14.4%
Diğer Kurum Portföy Büyüklüğü	5.2	15.9	205.8%

Kaynak: TSPAKB

**2005 sonunda aracı kurumların yönettiği portföy büyüklüğü 3,1 milyar YTL'ye çıkmıştır.**

2005 yılı sonu itibariyle aracı kurumlarda portföy yönetiminde 766 bireysel ve kurumsal yatırımcının toplam 3,1 milyar YTL'lik portföyü bulunmaktadır. Ancak, rakamları değerlendirirken, herhangi bir yatırımcının birden fazla aracı kurumda hesabı bulunabileceği göz önüne alınmalıdır.

Bireysel yatırımcılar tarafında, yatırımcı sayısı %4 oranında, portföy büyüklüğü %15 oranında artmıştır. Kişi başı bireysel portföy büyüklüğü ise %11 oranında artarak 182.000 YTL olmuştur.

**Kişi başı bireysel portföy büyüklüğü artmıştır.**

Aracı kurumların yönettiği A tipi yatırım fonu sayısı geçen yılın aynı dönemine kıyasla 3 adetlik bir artışla 43'e çıkmıştır. Bununla beraber, aracı kurumlarca yönetilen A Tipi fonların toplam portföy büyüklükleri, 2005 sonunda %9 oranında azalarak 131 milyon YTL olmuştur.

**Aracı kurumların yönettiği A tipi fon sayısı 43'e...**

Aracı kurumların yönettiği B tipi fonların sayısı ise 46'dan 53'e çıkmıştır. Buna rağmen, B Tipi fonların portföy büyüklüğü değişmeyerek 2,4 milyar YTL'de kalmıştır.

**...B Tipi fon sayısı da 53'e çıkmıştır.**

Sonuçta, aracı kurumların portföy yönetimi hizmeti sundukları toplam yatırımcı sayısı ile, yönetilen portföy büyüklüğü 2005 yılında artış göstermiştir. 2002-2004 yılları arasında, bu hizmetlerin portföy yönetim şirketlerine devredilmesinden ötürü aracı kurumların portföy yönetim faaliyetleri küçülmekteydi.

**Aracı kurumların portföy yönetim hizmetlerine talep artmıştır.**

Portföy yönetim hizmeti, aracı kurumların yanı sıra, portföy yönetim şirketleri tarafından da verilmektedir. SPK tarafından açıklanan verilere göre, 2005 sonunda 20 portföy yönetim şirketi faaliyet göstermektedir.

Buna göre, portföy yönetim şirketlerindeki bireysel müşteri sayısı, 2005 yılında 248 kişilik artışla 2.190 olmuştur. Bireysel yatırımcıların ortalama portföy büyüklüğü ise %87 artışla 268.000 YTL'ye yükselmiştir.

Portföy Yönetim Şirketleri			
	2004	2005	Değ.
<b>Portföy Yönetimindeki Yatırımcı Sayısı</b>	<b>2,283</b>	<b>2,603</b>	<b>14.0%</b>
Bireysel	1,942	2,190	12.8%
Kurumsal-Tüzel	341	413	21.1%
<b>Yönetilen Portföy Büyüklüğü (mn. YTL)</b>	<b>24,453</b>	<b>30,266</b>	<b>23.8%</b>
Bireysel	278	586	110.9%
Kurumsal-Tüzel	24,175	29,680	22.8%
<b>Müşteri Başına Portföy (mn. YTL)</b>	<b>10.71</b>	<b>11.63</b>	<b>8.6%</b>
Bireysel	0.14	0.27	87.0%
Kurumsal-Tüzel	70.89	71.86	1.4%

Kaynak: SPK

Portföy yönetimi hizmetinden yararlanan kurumsal yatırımcılar (yatırım fonları, yatırım ortaklıkları, emeklilik yatırım fonları ve sigorta şirketleri) ve tüzel yatırımcıların sayısındaki artışla beraber, yönetilen portföy büyüklüğü %23 yükselerek 30 milyar YTL olmuştur.

**Portföy yönetim şirketlerince 30 milyar YTL yönetilmektedir.**

Portföy yönetim şirketleri ile aracı kurum toplamına bakıldığında, 3.369 kişi ve kurumun profesyonel portföy yönetim

**Profesyonellerce yönetilen toplam portföy büyüklüğü 33 milyar YTL olmuştur.**

hizmetlerine başvurduğu söylenebilir. Ancak, aynı müşterinin farklı kurumlardan portföy yönetimi hizmeti alabileceği ve müşteri sayısında birden fazla kez sayılabileceği göz önüne alınmalıdır. Toplamda, profesyoneller tarafından yönetilen toplam portföy büyüklüğü 2005 yılında %22 artışla 33 milyar YTL'ye çıkmıştır.

## **KREDİLİ İŞLEMLER**

**80 kurum müşterilerine kredi kullandırmıştır.**

2005 sonu itibariyle 98 aracı kurumda Kredili Menkul Kıymet, Açığa Satış ve Menkul Kıymetlerin Ödünç Alma ve Verme İşlemleri yetki belgesi bulunmaktadır. TSPAKB tarafından elde edilen verilere göre, 80 aracı kurum müşterilerine hisse senedi alımı için kredi kullandırmıştır.

**Aracı kurumlardaki kredi sözleşmesi sayısı...**

2005 sonunda aracı kurumların yatırımcıları ile olan kredi sözleşmesi sayısı 44.845'tir. Bu rakam 2004 sonuna göre %18'lik bir artışa karşılık gelmektedir.

**...ve kredi bakiyesi bulunan kişi sayısı artmıştır.**

Toplam sözleşme sayısındaki artışa paralel olarak, aktif şekilde kredi kullanan müşteri sayısı %8 oranında yükselmiştir. 30 Aralık 2005 itibariyle, 9.501 kişi fiili olarak kredi kullanmaktadır. Bu rakam kredi sözleşmesi bulunan müşterilerin %21'ine denk gelmektedir. TSPAKB tarafından konsolide edilen kredi sözleşmeli müşteri sayısı, aracı kurumlardan elde edilen verilerin toplanmasıyla elde edilmektedir. Diğer bir deyişle, birkaç aracı kurumda birden kredi sözleşmesi bulunan kişiler, yukarıdaki müşteri sayısı verilerine birden çok kere dahil olabilmektedirler.

<b>Kredili İşlemler</b>	<b>2004</b>	<b>2005</b>	<b>Değ.</b>
Kredi Sözleşmeli Müşteri Sayısı	37,950	44,845	18.2%
Kredi Kullanan Müşteri Sayısı	8,796	9,501	8.0%
Kredi Bakiyesi (bin YTL)	292,359	380,724	30.2%
Kişi Başına Kredi Bakiyesi	33	40	20.6%

Kaynak: TSPAKB

**Aracı kurumların açtıkları toplam kredi bakiyesi 381 milyon YTL'ye çıkmıştır.**

Bununla beraber, kişi başına kullanılan kredi miktarı da 33.238 YTL'den 40.072 YTL'ye çıkmıştır. Böylece, 2005 sonu itibarı ile sektörün açtığı toplam kredi bakiyesi 381 milyon YTL'ye ulaşmıştır. Bu durum, 2006 yılına girerken yatırımcıların ve aracı kurumların hisse senedi piyasası ile ilgili iyimser beklentilerini yansıtmaktadır.

## **ŞUBE AĞI**

**70 kurumun merkez dışı örgütü bulunmaktadır.**

Yıllara göre, şube, acente ve/veya irtibat bürosu olan aracı kurum sayıları aşağıdaki tabloda sunulmuştur. 2005 yılı sonunda 44 aracı kurumun şubesi, 27 aracı kurumun acentesi, 33 aracı kurumun da irtibat bürosu vardır. En az bir merkez dışı örgütü bulunan kurum sayısı ise 70'tir. 31 kurumun hiç merkez dışı örgütü bulunmamaktadır.

Aracı Kurum Sayısı	2004	2005
Şubesi Olan	41	44
İrtibat Bürosu Olan	32	33
Acentesi Olan	27	27
Kaynak: TSPAKB		

2004 yılında 12 aracı kurum şube sayısını arttırırken, 7 aracı kurum şube sayısını azaltmış veya kapatmıştır. 6 kurum irtibat bürosu sayısını azaltırken veya tamamını kapatırken, 6 kurum da yeni irtibat bürosu açmıştır.

**12 kurum şube sayısını arttırmış, 7'si azaltmıştır.**

Şube Ağı Değişen Aracı Kurum Sayısı (2005)	Artan	Azalan
Şube	12	7
İrtibat Bürosu	6	6
Acente Şubesi	15	5
Kaynak: TSPAKB		

Acentelik sözleşmesi bulunan aracı kurumların 15 tanesinde, kullanılan acente şubesi sayısı artmıştır. Genelde banka kökenli aracı kurumlar, acentelik sözleşmeleri yaparak banka şubelerinden de aracılık hizmeti vermektedirler.

Banka kökenli 14 aracı kurumda acente şubesi sayısı artmış, bir katılım bankası ile acentelik sözleşmesi yapmış bağımsız bir aracı kurum ise, erişim ağını genişletmiştir. 5 aracı kurumun acentesinde toplam şube sayısı azalmıştır. Bu durum, birleşme ve satın almaları yansıtmaktadır.

Aracı kurumların yatırımcılara hizmet sunmak için kullandıkları toplam erişim ağı verilerine bakıldığında, sektörde toplam şube ve irtibat bürosu sayısının arttığı, acente şubesi sayısında ise 44 adetlik bir düşüş olduğu gözlenmektedir. Düşüş, esas olarak TMSF bünyesindeki bir bankanın yeniden yapılanmasından kaynaklanmaktadır. Aslında, bu etki hariç bırakıldığında acente şubesi sayısında 110 adetlik bir artış meydana gelmiştir.

Erişim Ağı	2003	2004	Adet Değ.
Şube	224	234	10
İrtibat Bürosu	67	69	2
Acente Şubesi	4,450	4,406	-44
<b>Toplam</b>	<b>4,741</b>	<b>4,709</b>	<b>-32</b>
Kaynak: TSPAKB			

Bu gelişmelerle beraber, yatırımcıların sermaye piyasası hizmeti almak için kullanabilecekleri fiziki erişim noktası sayısı 4.709 olmuştur.

**Toplam erişim noktası sayısı 4.709'dur.**

## ALTERNATİF DAĞITIM KANALLARI

Aracı kurumların internet ve çağrı merkezi işlemlerine dair verileri değerlendirirken bir yatırımcının birden fazla kurumda müşteri olabileceği göz önünde bulundurulmalıdır.

**İnternet üzerinden gerçekleşen toplam işlem hacmi %50 artmıştır.**

İnternet üzerinden hizmet sunan kurum sayısı 2005 sonu itibariyle 61'e çıkmıştır. Emri gerçekleşen farklı müşteri sayısı ise %7 düşüşle 118.800'e inmiştir. Müşteri sayılarındaki düşüş bir aracı kurumun internet kanallarını yeniden yapılandırmasından kaynaklanmıştır. Bu aracı kurumda önceki yıllarda çok küçük emirler dahi iletilebilirken, 2005 yılındaki düzenlemeyle belli büyüklüklerin üzerindeki yatırımcılara internetten işlem yapma imkânı tanınmıştır. Düşüş büyük oranda bu işlemten kaynaklanmaktadır. Ancak, gerçekleşen işlem hacmi %50 artışla 30 milyar YTL'yi bulmuştur. İşlem hacmi dağılımı bölümünde de görüldüğü üzere, internet üzerinden yapılan işlemlerin toplamdaki payı 2004'te %5 iken, 2005'te %6'ya çıkmıştır.

**İnternet emirlerinin ortalama büyüklüğü 3.000 YTL'dir.**

İnternet işlemlerinde, önceki yıllara benzer şekilde, 2005 yılında da iletilen emirlerin yarısının gerçekleştiği gözlenmektedir. Gerçekleşen hisse senedi işlem hacmi de verilen emir hacminin yarısı civarında olmuştur. İnternet üzerinden iletilen ortalama emir büyüklüğü 3.000 YTL, emir başına gerçekleşen ortalama hisse senedi hacmi ise 2.800 YTL seviyesindedir. Gerçekleşen emir büyüklüğü %27 artmıştır.

İnternet İşlemleri	2004	2005	Değ.
Aracı Kurum Sayısı	50	61	22%
İletilen Emir Sayısı	16,777,374	19,410,605	16%
Gerçekleşen Emir Sayısı	9,191,243	10,858,346	18%
Emir İleten Farklı Müşteri Sayısı	134,403	123,167	-8%
Emri Gerçekleşen Farklı Müşteri Sayısı	128,266	118,800	-7%
İletilen Hisse Senedi Hacmi (mn. YTL)	39,110	58,901	51%
Gerçekleşen Hisse Senedi Hacmi (mn. YTL)	20,131	30,285	50%

Kaynak: TSPAKB

**İnternet müşterileri aylık ortalama 21.000 YTL'lik işlem yapmıştır.**

İnternet üzerinden işlem yapan yatırımcılar 2005 yılında kişi başına ortalama 478.000 YTL'lik emir iletmiştir. Bu yatırımcıların gerçekleştirdikleri hisse senedi işlem hacmi ise kişi başına ortalama 255.000 YTL'dir (aylık ortalama 21.240 YTL). Bu tutar 2004'e kıyasla %62 artışa tekabül etmektedir.

İnternet müşterilerinin işlem hacimleri hızla artmaktadır. Giderek artan sayıda kurumun internet üzerinden hizmet vermesi ile internet işlemleri çok daha önemli hale gelmektedir.

**Çağrı merkezi işlemlerinin toplamdaki payı değişmemiştir.**

İnternet üzerinden yapılan işlemlerin payında önemli artışlar gözlenirken, çağrı merkezleri aracılığıyla gerçekleştirilen işlem hacminin toplamdaki payının fazla değişmeyerek %0,9'da kaldığı görülmektedir.



Çağrı merkezi olan kurum sayısı, bir aracı kurumun faaliyetlerini durdurması sebebiyle 16'dan 15'e inmiştir.

Çağrı merkezlerinden işlem yapan müşteri sayısı %27 oranında azalmıştır. Ancak, bu müşterilerin gerçekleştirdiği işlem hacmi %11 artarak 4,7 milyar YTL olmuştur. Diğer bir deyişle çağrı merkezi müşterileri daha büyük hacimli emirler vermeye başlamışlardır.

**Çağrı merkezi işlem hacmi %11 artmıştır.**

Çağrı Merkezi İşlemleri	2004	2005	Değ.
Aracı Kurum Sayısı	16	15	-6%
İletilen Emir Sayısı	1,770,663	1,502,185	-15%
Gerçekleşen Emir Sayısı	1,288,495	1,082,707	-16%
Emir İleten Farklı Müşteri Sayısı	59,789	43,697	-27%
Emri Gerçekleşen Farklı Müşteri Sayısı	57,876	42,359	-27%
İletilen Hisse Senedi Hacmi (mn. YTL)	6,677	7,350	10%
Gerçekleşen Hisse Senedi Hacmi (mn. YTL)	4,228	4,697	11%

Kaynak: TSPAKB

2005 yılında, çağrı merkezi aracılığıyla iletilen hisse senedi emirlerinin %72'si gerçekleşmiştir. İletilen emir hacminin gerçekleşme oranı ise %64 seviyesinde olmuştur.

Çağrı merkezi üzerinden iletilen emirlerin ortalama büyüklüğü 4.900 YTL, gerçekleşen emirlerin ortalama büyüklüğü ise 4.300 YTL'dir.

**Çağrı merkezi işlemlerinde ortalama emir büyüklüğü 4.300 YTL olmuştur.**

2005 yılında çağrı merkezi müşterileri kişi başına ortalama 168.000 YTL'lik emir vermişlerdir. Kişi başına gerçekleştirdikleri ortalama işlem hacmi ise 111.000 YTL (aylık 9.240 YTL) seviyesindedir. 2004 yılında bu rakam 73.000 YTL idi.

Çağrı merkezi işlemlerinde gerçekleşen emir büyüklüğü internet işlemlerine kıyasla daha yüksek olmakla beraber, müşteri başına gerçekleşen hacim internet işlemlerinde daha yüksektir.

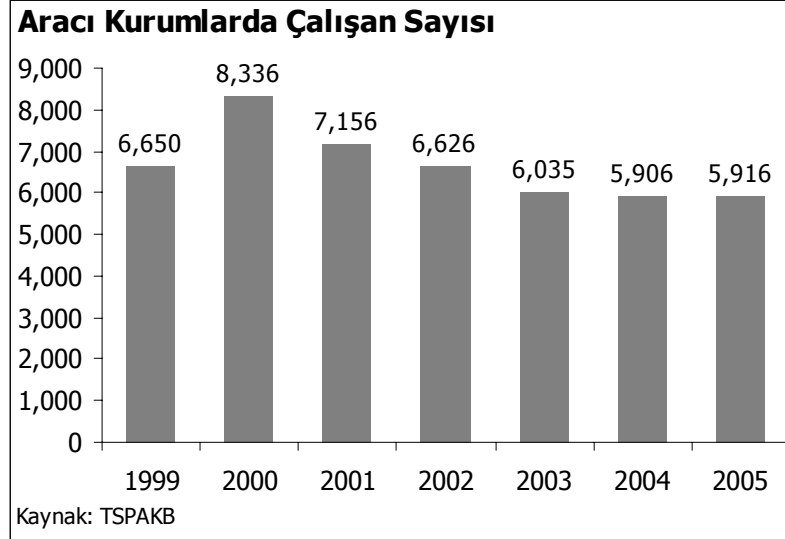
**Yatırımcılar interneti tercih etmektedir.**

İnternet üzerinden işlem yapan müşteri sayısı, çağrı merkezi üzerinden işlem yapan müşteri sayısının iki katından fazladır. Toplam internet işlem hacmi de çağrı merkezi işlemlerinden yaklaşık altı kat daha fazladır. Sonuç olarak, alternatif dağıtım kanalları arasında yatırımcılar, internet üzerinden işlem yapmayı çağrı merkezlerine tercih etmektedir.

## ÇALIŞAN PROFİLİ

2001 yılında yaşanan krizin ardından, aracı kurumların çalışan sayısında başlayan düşüş trendi 2005'te durmuş, çalışan sayısı az da olsa artmaya başlamıştır. Aracı kurum sayısındaki düşüşe rağmen, yıl toplamında çalışan sayısı 10 kişi artarak 5.916'ya çıkmıştır.

**Aracı kurumlarda çalışan sayısındaki düşüş durmuştur.**



**Bankacılık sektöründe çalışan sayısı artmaya devam etmiştir.**

Bankacılık sektöründe çalışan sayısı 2004 yılında artmaya başlamıştı. Türkiye Bankalar Birliği'nin (TBB) derlediği bankacılık sektörü verilerine göre, 2005 yılında da bankacılık sektöründe çalışanların sayısı %4 artarak 132.258 kişiye çıkmıştır.

2005 yılında 41 aracı kurumun çalışan sayısı artarken, 49 aracı kurumun çalışan sayısı azalmış, 11 kurumunki değişmemiştir. Aracı kurum sayısındaki azalmaya bağlı olarak, aracı kurum başına ortalama çalışan sayısı 2004 yılında 57 iken 2005'te 59'a çıkmıştır.

**16 kurum sektörün yarısını istihdam etmektedir.**

Aracı kurumların üçte biri (35 kurum) 25 kişiden az çalışan istihdam etmektedir. Bu kurumlarda sektördeki toplam personelin %9'u çalışmaktadır. 25 ile 99 arasında çalışanı bulunan 50 kurum toplam istihdamın %42'sini oluşturmaktadır. 100'den fazla çalışanı olan 16 kurum ise, tüm sektördeki istihdamın yarısını teşkil etmektedir.

Çalışan Sayılarına Göre Aracı Kurumlar			
Çalışan Sayısı	Aracı Kurum Sayısı	Çalışan Sayısı	İstihdam Payı
1-9	10	74	1.3%
10-24	25	444	7.5%
25-49	30	1,071	18.1%
50-99	20	1,438	24.3%
100-149	6	708	12.0%
150-199	3	521	8.8%
200+	7	1,660	28.1%
<b>Toplam</b>	<b>101</b>	<b>5,916</b>	<b>100.0%</b>

Kaynak: TSPAKB

**Çalışanların Departman Dağılımı**

Bu bölümde aracı kurumlarda çalışanların departmanlara göre dağılımı sunulmaktadır.

Mali ve idari işler; muhasebe, satın alma, takas ve benzeri operasyonel, idari ve mali işlerle ilgilenen çalışanların istihdam edildiği departmandır. Brokerlar Borsada işlem yapan çalışanları, Dealerlar ise Brokerlar aracılığıyla menkul kıymet alım-satım işlemlerini gerçekleştiren personeli ifade etmektedir. Yurtiçi satış (merkez) olarak tanımlanan departman, aracı kurum merkezlerindeki yurtiçi müşterilerle doğrudan ilgilenen pazarlama elemanlarını göstermektedir. İnsan kaynakları, personel özlük işlerinin yanı sıra eğitim faaliyetleri ile ilgili çalışanları kapsamaktadır. Portföy yönetimi, yatırım fonları ve müşteri portföylerini yönetip takibini yapan çalışanları kapsamaktadır. Yurtdışı satış; yurtdışı müşterilerle doğrudan ilgilenen pazarlama, alım-satım ve operasyonel takip işlemlerini yapan personeli içermektedir. Diğer bölümü; bu kategorilere girmeyen çalışanları, üst yönetimi ve ağırlıklı olarak da hizmet personelinin içermektedir.

<b>Departman Sayıları</b>	<b>2004</b>	<b>2005</b>
Mali ve İdari İşler	103	101
Broker	100	99
İç Denetim-Teftiş	101	98
Dealer	95	92
Bilgişlem	66	65
Yurtiçi Satış (Merkez)	63	63
Araştırma	54	62
Hazine	57	59
İnsan Kaynakları	37	40
Kurumsal Finansman	41	37
Portföy Yönetimi	29	33
Yurtdışı Satış	27	26
Diğer	95	95
<b>Kurum Sayısı</b>	<b>104</b>	<b>101</b>

Kaynak: TSPAKB

Buna göre, 2005 yılı sonu itibariyle verileri elde edilen 101 aracı kurumun tamamı, mali ve idari işler ile ilgilenen çalışanları olduğunu bildirmiştir.

***2005 sonunda 101 kurumda mali ve idari işler departmanı vardır.***

İkinci sırada ise 99 kurumla Brokerlar bulunmaktadır. 92 aracı kurumda ise Dealer çalışmaktadır. Uzaktan erişim sistemini tercih edenlerden dolayı bazı kurumlarda Dealer ve Broker istihdam edilmemektedir.

İç denetim ve teftiş departmanı 98 kurumda yer almaktadır.

63 aracı kurumun merkezinde yurtiçi satış ve pazarlama elemanı vardır.

Yurtdışı pazarlama tarafında, 2005 yılında 26 aracı kurumda yabancı yatırımcılara hizmet veren personel bulunmaktadır. 2004 yılında bu sayı 27 idi. 2005 yılında 5 aracı kurum yurtdışı pazarlama departmanlarını kapatmış, 4 aracı kurum ise yurtdışı pazarlama departmanı kurmuştur. 2005 yılında yabancı

***26 kurum yabancı yatırımcılara hizmet vermektedir.***

işlemlerinin hızla artması ile beraber, bu alanda çalışanların sayısı %10 kadar artarak 94 kişiye ulaşmıştır.

***Sektörde araştırma departmanı sayısı artmıştır.***

2001 krizinden sonra aracı kurumların araştırma faaliyetlerine olan ilgisi azalmıştı. Ancak, 2005 yılında bu durum tersine dönmüş, 2004 yılında 54 olan araştırma departmanı sayısı 62'ye çıkmıştır.

Portföy yönetimi hizmeti veren aracı kurum sayısı 2005 yılında 40'tan 43'e çıkmıştı. Buna paralel olarak, ayrı bir portföy yönetimi departmanı bulunan aracı kurum sayısı 29'dan 33'e yükselmiştir.

Öte yandan, önceki yıl 57 olan hazine bölümü sayısı ise 59'a çıkmıştır.

Otomasyonun çok önemli olduğu sektörde, yalnızca 65 aracı kurumda bilgiişlem görevlisi bulunmaktadır. Diğer bir deyişle, sektörün üçte birinde bilgiişlem personeli bulunmamaktadır.

***Kurumsal finansman departmanı olan aracı kurum sayısı düşmüştür.***

Kurumsal finansman faaliyetlerinin 2005 yılında yoğunlaşmasına rağmen kurumsal finansman personeli bulunan aracı kurum sayısı 41'den 37'ye inmiştir.

Aracı kurumların yalnızca 40'ında insan kaynakları konusunda çalışan personel bulunmaktadır. 2004 yılında insan kaynakları bölümü olan 37 kurum bulunuyordu.

***Aracı kurum çalışanlarının %32'si merkez dışı örgütlerdedir.***

Çalışanların departmanlara göre dağılımı, 2005 yılında önemli bir değişiklik sergilememiştir. Aracı kurumlarda çalışanların %32'si şube, acente ve irtibat bürolarında görev yapmaktadır.

Çalışanların Departman Dağılımı	2004	2005
Merkez Dışı Örgütler	31.6%	31.7%
Şube	20.5%	20.4%
Acente	7.2%	7.5%
İrtibat Bürosu	3.9%	3.8%
Mali ve İdari İşler	15.0%	14.7%
Broker	11.2%	10.5%
Dealer	9.1%	9.4%
Yurtiçi Satış (Merkez)	4.6%	4.9%
Araştırma	3.6%	3.8%
İç Denetim-Teftiş	3.2%	3.3%
Bilgiişlem	2.7%	2.8%
Hazine	2.4%	2.6%
Kurumsal Finansman	2.2%	2.2%
Yurtdışı Satış	1.4%	1.6%
Portföy Yönetimi	1.0%	1.2%
İnsan Kaynakları	0.9%	1.0%
Diğer	11.1%	10.4%
<b>Toplam</b>	<b>100.0%</b>	<b>100.0%</b>

Kaynak: TSPAKB

Şube, Acente ve İrtibat Bürosu gibi Merkez Dışı Örgütlerde çalışanlar, Yurtiçi Satış personeli, Broker ve Dealerlar yurtiçi müşterilere hizmet veren çalışanlar olarak kabul edilebilir. Bu bölümlerde çalışanlar, toplamın %56'sını oluşturmaktadır. Öte yandan, Mali ve İdari İşler de %15'lik payla, çalışan sayısının yüksek olduğu bir bölümdür.

Departmanlarda ortalama çalışan sayısı dikkate alındığında, en kalabalık bölüm ortalama 8-9 çalışan ile Mali ve İdari İşler departmanıdır.

***En kalabalık bölüm Mali ve İdari İşlerdir.***

Departmanlarda Ortalama Çalışan Sayısı		
	2004	2005
Mali ve İdari İşler	8.6	8.6
Broker	6.6	6.3
Dealer	5.7	6.1
Yurtiçi Satış (Merkez)	4.3	4.6
Araştırma	4.0	3.6
Yurtdışı Satış	3.1	3.6
Kurumsal Finansman	3.2	3.5
Hazine	2.5	2.6
Bilgişlem	2.4	2.5
Portföy Yönetimi	2.0	2.1
İç Denetim-Teftiş	1.9	2.0
İnsan Kaynakları	1.5	1.5
Diğer	6.9	6.5

Kaynak: TSPAKB

Aracı kurum başına ortalama 6 Broker görevlendirilmektedir. En çok broker istihdam eden banka kökenli bir kurumda, bu pozisyondaki çalışan sayısı 25'tir.

Dealerlar ve yurtiçi satıştaki personel bir arada sayılırsa, aracı kurum merkezlerinde ortalama olarak 11 kişilik bir satış ve pazarlama ekibi çalıştığı görülmektedir.

Kurumsal Finansman ve Araştırma ekipleri ortalama 3-4 kişilik gruplardan oluşmaktadır. 2005 yılında işlem hacminin yaklaşık beşte birini yaratan yurtdışı pazarlama departmanları da benzer şekilde, sınırlı bir kadroyla, ortalama 3-4 kişiyle hizmet sunmaktadır.

Hazine ve Portföy Yönetimi işlemleri 2-3 kişilik ekiplerle yapılmaktadır.

Merkez Dışı Örgütlerde Ortalama Çalışan Sayısı		
	2004	2005
Şube	5.4	5.2
Acente*	2.0	2.2
İrtibat Bürosu	3.4	3.2
<b>Genel Ortalama</b>	<b>2.2</b>	<b>2.4</b>

Kaynak: TSPAKB

\*Aracı kurum bordrosunda olmayan çalışanlar da dahil edilmiştir.

**Merkez dışı örgütlerde  
ortalama 2-3 kişi  
çalışmaktadır.**

Aracı kurumların merkez dışı örgütlerinde çalışanların genel ortalaması 2-3 kişi arasındadır. Şubelerde 5 kişi, irtibat bürolarında ise 3 kişi çalışmaktadır. Aracı kurum bordrosunda yer almayan çalışanlar da dahil edildiğinde, acentelerde ortalama 2 kişinin görev yaptığı ortaya çıkmaktadır.

**Sektör çalışanlarının %72'si  
yükseköğrenim diploması  
sahibidir.**

### Çalışanların Eğitim Durumu

Aracı kurumlarda çalışanların eğitim durumları genel işgücüne kıyasla hayli yüksektir. Aracı kurum çalışanlarının %72'si bir yükseköğrenim diploması sahibidir.

Çalışanların Eğitim Durumu	2004	2005
Yüksek Lisans	9.0%	8.2%
Lisans	52.5%	56.9%
Yüksekokul	9.5%	7.0%
Lise	22.0%	22.1%
Ortaokul	3.2%	2.4%
İlkokul	3.7%	3.4%
<b>Toplam</b>	<b>100.0%</b>	<b>100.0%</b>

Kaynak: TSPAKB

Eğitim seviyesi her geçen yıl artmaktadır. Artış, büyük ölçüde lise ve altı seviyede eğitime sahip çalışanların sayısındaki azalmayla, lisans diplomasına sahip çalışanların artmasından kaynaklanmaktadır. Sektöre lisanslama zorunluluğunun getirilmesinin de eğitim seviyesi artışında önemli rolü olmuştur.

**Çalışanların üçte ikisi 35 yaş  
ve altındadır.**

### Çalışanların Yaş Dağılımı

Aracı kurumlarda çalışanların yaş ortalaması düşük olup 2005 yılında çalışanların üçte ikisi 35 yaş ve altındadır.

Personelin Yaş Dağılımı	2004	2005
18-25	10.4%	9.2%
26-30	28.1%	25.4%
31-35	31.5%	31.9%
36-40	16.9%	19.5%
41-45	7.5%	8.4%
46-50	3.3%	3.4%
51-55	1.2%	1.2%
56-60	0.6%	0.6%
61-	0.3%	0.3%
<b>Toplam</b>	<b>100.0%</b>	<b>100.0%</b>

Kaynak: TSPAKB

**25 yaş altındaki grup  
giderek azalmaktadır.**

Önceki yıllarda yaş ortalaması daha da düşük iken, aracı kurumların çalışan sayısını kısımları daha ziyade 25 yaşın altındaki kesimi etkilemişti. 2000 yılında sektör çalışanlarının dörtte biri 25 yaşın altındayken, bu oran 2005 yılında %9'a inmiş durumdadır. Bu durum sektöre yeni çalışan girişi olmadığına işaret etmektedir.

2004'te çalışanların %30'u 36 yaş ve üzerindedir. 2005 yılında bu oran %33'e çıkmıştır. Diğer bir deyişle, yaş ortalamaları artmıştır.

2004 ile 2005 sonu arasında 36-45 yaşları arasındaki çalışan sayısında %14 oranında bir artış gerçekleşmiştir.

### **Çalışanların İş Tecrübesi**

Sektörde çalışanların toplam iş tecrübesinin arttığı gözlenmektedir. 2004 yılında çalışanların %64'ünün tecrübesi 5 yılın üzerinde iken, bu oran 2005 yılında %67'ye çıkmıştır.

***Çalışanların %67'sinin tecrübesi 5 yılın üzerindedir.***

2005 yılında, 2 yılın altında iş tecrübesi olan çalışan sayısı değişmezken, 2-5 yıl arasında tecrübeli çalışan sayısı %12 oranında azalmıştır. 15 yıl ve üzerinde iş tecrübesi olan çalışan sayısı ise %26 oranında artmıştır. Bu durum sektörde çalışanların iş tecrübelerinin giderek arttığını göstermektedir.

<b>Personelin İş Tecrübesi (yıl)</b>		
	<b>2004</b>	<b>2005</b>
0-2	13.6%	13.4%
2-5	21.9%	19.4%
5-10	34.2%	32.1%
10-15	19.6%	21.7%
15+	10.6%	13.4%
<b>Toplam</b>	<b>100.0%</b>	<b>100.0%</b>

Kaynak: TSPAKB

Önceki yıllarda sektörün genelinde iş tecrübeleri çok daha düşük idi. Fakat, 2001 krizinin ardından aracı kurumların çalışan sayısındaki azalma, ağırlıklı olarak düşük tecrübeli kesimi etkilemişti. Bununla beraber, 2005 yılına kadar aracı kurumlarda ciddi anlamda istihdam açılmamış, böylece sektörün genel iş tecrübesi yükselmiştir.

Yaş ve iş tecrübesi istatistikleri, 2001 krizinden sonra aracı kurumların yüksek öğrenimlerini yeni tamamlamış olan kişilere fazla açık olmadığını göstermektedir.

### **Çalışanların Cinsiyeti**

2005 yıl sonu itibariyle, aracı kurumlarda çalışanların %43'ünü kadınlar oluşturmaktadır.

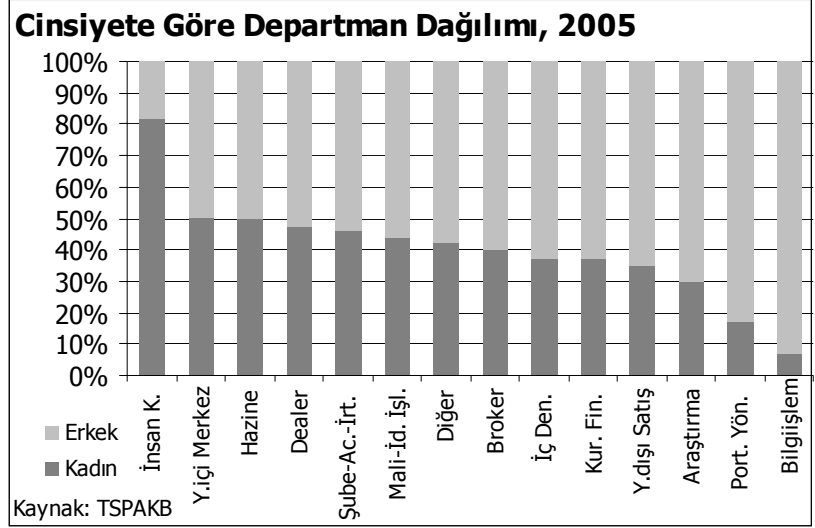
***Sektör çalışanlarının %43'ü kadındır.***

Departmanlara göre cinsiyet dağılımı incelendiğinde, kadınların %82 gibi bir oranla en yoğun istihdam edildiği departmanın insan kaynakları olduğu gözlenmektedir.

***İK, en fazla kadın çalışanı olan bölümdür.***

Hazine ve yurtiçi satış departmanlarının yarısı kadınlardan oluşmaktadır. Dealer, merkez dışı örgütler ve mali-idari işler departmanlarında çalışanların yaklaşık %45'i kadındır. Brokerlar,

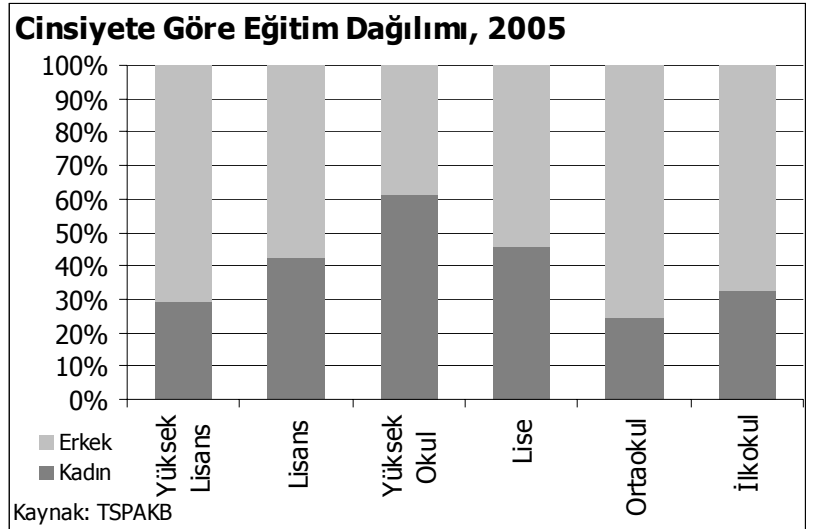
iç denetim-teftiş, kurumsal finansman ve yurtdışı satış bölümlerinde kadınların oranı %35-40 civarındadır.



**Bilgişlem bölümlerinde kadın çalışan oranı %7'dir.**

Araştırma bölümlerinde kadınların oranı %30'a inerken, portföy yönetimi faaliyetlerinde kadınların ağırlığı %17'ye düşmektedir. Bilgişlem bölümlerinde ise kadınların payı sadece %7'dir.

Aracı kurumlarda çalışan kadın ve erkeklerde yüksekokul ve üzeri düzeyde eğitim almışların oranı %72'yle aynı seviyededir. Kadınların ağırlıkta olduğu eğitim seviyesi ise yüksekokuldur.



**Yüksek lisanslıların %70'i erkektir.**

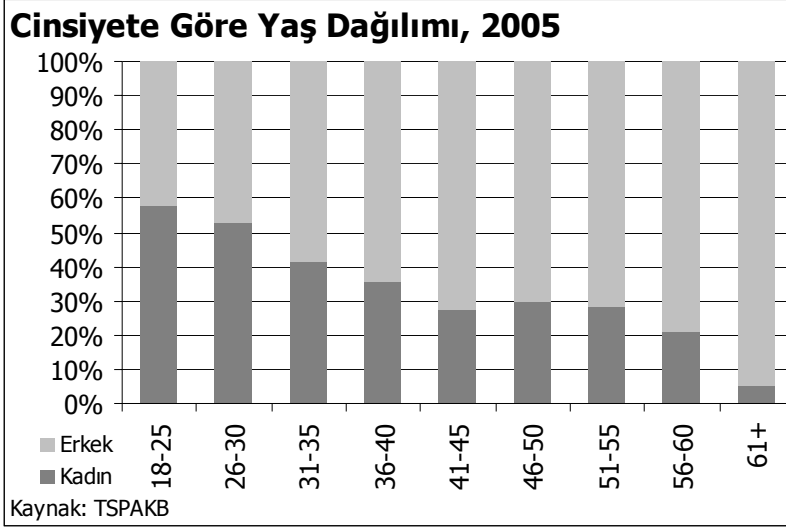
Yüksek lisans diploması sahibi olanlar arasındaki dağılıma bakıldığında, bu çalışanların %70'ini erkeklerin oluşturduğu görülmektedir. Öte yandan, ilk ve orta öğretim seviyesinde eğitim görenlerin toplamının da %71'i erkektir.

Yaş gruplarının cinsiyete göre dağılımı incelendiğinde, sektördeki erkeklerin yaş ortalamasının kadınlardan daha



yüksek olduğu gözlenmektedir. Kadınlarda, 35 yaş altında olanların oranı %75 iken, erkeklerin %60'ı 35 yaş ve altındadır.

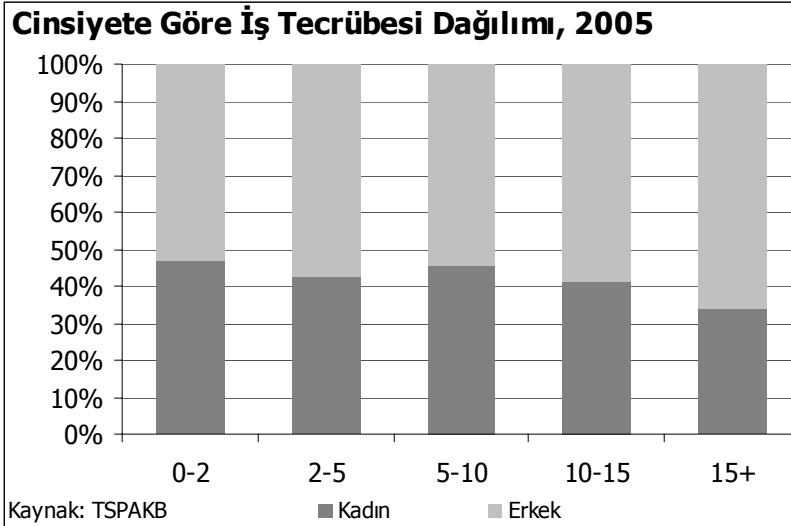
**İleri yaşlarda kadınların oranı hayli düşüktür.**



36-45 yaşları arasındaki grupta, kadın çalışan sayısı erkek çalışanların yarısı kadardır. Diğer bir deyişle, ileri yaş gruplarında erkeklerin ağırlığının arttığı gözlenmektedir.

Cinsiyete göre iş tecrübesi dağılımları da, yukarıdaki verilere paralel olarak, iş tecrübesi arttıkça kadınların ağırlığının azaldığını göstermektedir. Yaş ve iş tecrübesinin yönetim kademeleri ile doğru orantılı olduğu düşünülürse, üst kademelerde erkeklerin ağırlıkta olduğu tahmin edilmektedir.

**Sektörde çalışan erkeklerin iş tecrübesi daha yüksektir.**



2005 yılı sonu itibariyle kadınların en fazla bulunduğu iş tecrübesi diliminin %47 ile 0-2 yıl olduğu, buna karşın 15 yıl ve üzeri tecrübeye kadınların oranının %34'e indiği gözlenmektedir.