

YATIRIMCI ANALİZİ

YATIRIMCI ANALİZİ

Yatırımcı profili...

Sermaye piyasası ile ilgili istatistiklerin belki de en önemlisi yatırımcılarla ilgili verilerdir. Çünkü, ortaya konan diğer tüm veriler yatırımcıların yatırım kararlarının bir sonucu olarak ortaya çıkmaktadır. Bu açıdan, sermaye piyasası yatırımcısının analizinin yapılması, piyasanın sağlıklı gelişimi açısından önemli ipuçları sunmaktadır.

...stratejik kararlara yardımcı olmaktadır.

Aracı kurumlar açısından bakıldığında, hisse senedi yatırımcısı ile ilgili bilgilere sahip olunması, alınacak stratejik kararlarda, sunulacak ürün çeşidinin belirlenmesinde ve hizmet kalitesini artırmada katkıda bulunmaktadır.

Takasbank, 3 Ocak 2005 itibarı ile yatırımcı verilerini güncellemiştir.

Son yıllarda yurtdışındaki borsalarda da yatırımcı analizi ile ilgili çalışmalara önem verildiği görülmektedir. Ülkemizde bu yöndeki ilk çalışma 2002 yılında Takasbank A.Ş. ve TSPAKB işbirliği ile yürütülmüştür. Yatırımcı profili verileri Takasbank tarafından en son 3 Ocak 2005 tarihi itibarı ile güncellenmiştir.

Bu bölümdeki analizde genel büyüklükler 2 Ocak 2004 ve 3 Ocak 2005 tarihleri arasındaki bir yıllık dönem için karşılaştırmalı olarak verilecek, detay veriler ise 3 Ocak 2005 tarihi itibarı ile sunulacaktır. Yatırımcı profili ile ilgili diğer dönemlere ait detaylı veriler ise www.tspakb.org.tr adresli internet sitemizde yayınlanmaktadır.

Takasbank'tan alınan yatırımcı profili verilerinin yanı sıra, bu bölümün sonunda yabancı yatırımcılarla ilgili verilerin analizi de sunulmaktadır.

HESAP SAYILARI

Aşağıdaki tablo, Takasbank nezdindeki hesap sayıları ile ilgili özet verileri içermektedir.

Hesap Sayıları Özet Verileri	02.01.2004	03.01.2005	Değişim
Toplam Açık Hesap	2,108,328	2,560,806	21.5%
İsimsiz Hesap	210,633	536,113	154.5%
Tanımlı Açık Hesap	1,897,695	2,024,693	6.7%
Bireysel Açık Hesap	1,885,682	2,010,647	6.6%
Kurumlar Açık Hesap	12,013	14,046	16.9%
Toplam Bakiyeli Hesap	1,032,909	1,009,156	-2.3%
Bakiyeli Bireysel Hesaplar	1,028,906	1,004,923	-2.3%
Bakiyeli Kurum Hesapları	4,003	4,233	5.7%
Toplam Bakiyesiz Hesap	864,786	1,015,537	17.4%
Bakiyesiz Bireysel Hesaplar	856,776	1,005,724	17.4%
Bakiyesiz Kurum Hesapları	8,010	9,813	22.5%
Kaynak: Takasbank			

Tablodaki verilerin açıklanması ve tanımlanması, sonraki bölümlerin anlaşılmasını da kolaylaştıracaktır. 3 Ocak 2005 verilerine bakılırsa, Takasbank nezdinde açık olan toplam 2,56 milyon adet hesap bulunmaktadır.

İsimsiz Hesaplar, kimlik bilgileri henüz Takasbank'a ulaştırılmamış olan yatırımcılara ait hesapları ifade etmektedir. 2004 yılında yaklaşık 210.000 adet olan isimsiz hesap sayısı 2005 yılında 536.000 civarına çıkmıştır. Fakat bu artışın yaklaşık 330.000 adetlik bölümü bireysel emeklilik hesaplarından kaynaklanmaktadır.

Bireysel emeklilik şirketleri, kendilerinde açılan hesapları Takasbank'a bildirmekte ve onlar adına Takasbank nezdinde de hesap açtırmaktadırlar. Fakat bireysel emeklilik katılımcılarının kimlik bilgileri ile tanımlanması, sistem gereği, uzun bir süre almaktadır. Dolayısıyla, başlangıç aşamalarında Takasbank, bireysel emeklilik hesaplarını isim bazında değil, hesap numarası bazında takip etmektedir. Bireysel emeklilik sistemine katılım oldukça Takasbank nezdindeki "İsimsiz Hesap" sayısı da artmaktadır. Bireysel emeklilerin kimlik bilgileri tanımlandıkça İsimsiz Hesap sayısı da gerileyecektir.

Bireysel emeklilik sistemi dışındaki isimsiz hesap sayısı, diğer bir deyişle, kimlik bilgilerine gerçekten ulaşamayan hesap sayısı ise 200.000 civarında kalmaya devam etmiştir.

Kimlik bilgileri alınmış, tanımlı yatırımcılara ait 2,02 milyon adet "tanımlı açık hesap" bulunmaktadır. Bu hesapların 2,01 milyonu bireysel yatırımcılara, yaklaşık 14.000 adeti kurumlara aittir. Burada "kurumlar" ifadesi, yatırım fonları, anonim ve limited şirketler, vakıflar, kooperatifler vb. tüm tüzel kişileri kapsamaktadır.

2,02 milyon adet "tanımlı açık hesap" bulunmaktadır.

Yatırımcı Analizi bölümündeki "Bakiyeli Hesaplar", içinde sadece hisse senedi bulunan hesapları ifade etmektedir. İçinde yatırım fonu, nakit, veya tahvil/bono bulunan hesaplar bakiyesiz hesap olarak sayılmaktadır. Diğer bir deyişle, bu bölümdeki bakiyeli hesap sayısı sadece hisse senedi yatırımcı tabanının bir göstergesidir.

Açık hesapların yarısından fazlası bakiyesizdir.

Toplam 2,02 milyon adet hesabın sadece 1 milyonu bakiyelidir. Diğer bir deyişle, toplam açık hesapların yarısından azında hisse senedi bulunmaktadır. Kurumlarda ise açık hesapların sadece üçte birinde hisse senedi bulunmaktadır.

Bakiyesiz hesaplar, genel olarak hisse senedi piyasasından çekilmiş yatırımcılarla ilgili bir gösterge olarak yorumlanabilir. Yatırımcı bir aracı kuruluşta hesap açmış, hisse senedi yatırımı yapmış, fakat daha sonra çeşitli sebeplerle hisse senetlerini satmış ve hesabı "bakiyesiz" kalmıştır. Özetle, bakiyesiz hesaplar hisse senedi yatırımına aşına olan fakat verilerin

alındığı tarih itibarı ile hisse senedi yatırımı olmayan yatırımcıları göstermektedir.

Hesap sayıları ile ilgili veriler genel olarak değerlendirildiğinde, son bir yıl içinde açılan hesap sayısının yaklaşık olarak 460.000 adet arttığı görülmektedir. Artış ağırlıklı olarak bireysel emeklilik sistemindeki katılımcılardan kaynaklanmaktadır. Bireysel emeklilik katılımcılarının hesaplarında sadece bireysel emeklilik yatırım fonları bulunduğu için bu hesaplar bakiyesiz hesap olarak görülmekte, açık hesap sayılarında görülen artış bakiyeli hesap sayılarına yansımamaktadır.

Bakiyeli hesap sayıları hisse senedi yatırımcı tabanını değerlendirmek için kullanılabilir. Bu açıdan bakıldığında, bakiyeli hesap sayısında yaklaşık 24.000 adetlik düşüş, hisse senedi yatırımcı sayısının giderek azaldığına işaret etmektedir.

YATIRIMCI SAYILARI

Hesap sayıları ile yatırımcı sayıları farklıdır.

Takasbank nezdinde yatırımcı bazında saklama esas alınsa da hesap sayıları ile yatırımcı sayıları farklı olmaktadır. Fark, birden fazla aracı kurumda hesabı olan yatırımcılardan, müşterek hesaplardan veya isimsiz hesaplardan kaynaklanmaktadır. Aşağıdaki tabloda mükerrer sayımlardan ve diğer etkilerden arındırılmış yatırımcı sayıları sunulmaktadır.

Bu bölümdeki yatırımcı sayıları yukarıda değinilen bireysel emeklilik katılımcılarını içermemektedir. Sadece hisse senedi yatırımı olan yatırımcıları değerlendirmektedir.

Yatırımcı Sayıları Özet Verileri			
	02.01.2004	03.01.2005	Değişim
Toplam Yatırımcı Sayısı	1,676,528	1,850,657	10.4%
Bireysel Yatırımcı Sayısı	1,667,690	1,840,329	10.4%
Kurum Sayısı	8,838	10,328	16.9%
Toplam Bakiyeli Yatırımcı	906,718	887,958	-2.1%
Bakiyeli Bireysel Yatırımcı	904,030	885,002	-2.1%
Bakiyeli Kurumlar	2,688	2,956	10.0%
Toplam Bakiyesiz Yatırımcı	769,810	962,699	25.1%
Bakiyesiz Bireysel Yatırımcı	763,660	955,327	25.1%
Bakiyesiz Kurumlar	6,150	7,372	19.9%

Kaynak: Takasbank

*1,85 milyon yatırımcının
2,02 milyon adet açık hesabı
bulunmaktadır.*

Hesap ve yatırımcı sayıları verileri birleştirildiğinde, toplam 2,02 milyon adet hesaba sahip olan 1,85 milyon yatırımcı bulunduğu görülmektedir. Öte yandan, toplam 10.328 kurumun 14.046 adet açık hesabı bulunmaktadır. Bu kurumların ise sadece 2.956'sına ait olan 4.233 adet hesapta hisse senedi bulunmaktadır.

2 Ocak 2004 - 3 Ocak 2005 arasındaki dönem dikkate alındığında, toplam tanımlı hesap sayısının %6,7 artışla 2,02

milyon adete çıktığı görülmektedir. Aynı dönemde toplam yatırımcı sayısı da %10 artışla 1,68 milyondan 1,84 milyona çıkmıştır. Fakat, bakiyeli hesap ve bakiyeli yatırımcı sayısı düşmüştür.

Bakiyeli hesap sayısı %2,3 düşüşle 1,03 milyon adetten 1 milyon adete gerilemiştir. Bakiyeli yatırımcı sayısı ise %2,1 azalarak 906.718 adetten 887.958 adete düşmüştür.

Bakiyeli hesap ve bakiyeli yatırımcı sayıları düşmüştür.

Özetlemek gerekirse, son bir yıllık dönemde piyasaya yeni yatırımcılar katılmıştır. Fakat, hisse senetlerini satarak piyasadan çekilen yatırımcı sayısı çok daha fazla olmuştur.

YATIRIMCI KATEGORİLERİ

Hesap ve yatırımcı sayılarındaki genel gelişmelerin ardından hesap sayıları biraz daha detaylı incelenebilir. Tabloda Takasbank nezdindeki hesaplar yatırımcı kategorileri bazında sunulmuştur.

Bu tabloda tüzel kişiler, anonim ve limited şirketleri ifade etmektedir. "Diğer" kategorisi ise vakıflar, kooperatifler vb. kurumları kapsamaktadır.

İlk dikkati çeken bakiyesiz hesap oranlarındaki artıştır. Yabancı yatırımcıların bakiyesiz hesaplarının yerli yatırımcılardan çok daha yüksek olduğu da görülmektedir.

Yabancı yatırımcılarda bakiyesiz hesap oranı daha yüksektir.

İkinci olarak, yabancı fon ve tüzel kişi sayısındaki artış dikkat çekmektedir. Yabancı fonlara ait bakiyeli hesap sayısı 400 adetten 514 adete, açık hesap sayısı da 1.676'dan 2.075'e çıkmıştır. Fakat bu artış, yabancı yatırımcı sayısının artmasından çok, alt hesap detaylandırmasından kaynaklanmaktadır.

Yabancı fon hesaplarındaki artış alt hesap detaylandırmasından kaynaklanmaktadır.

Takasbank Nezdindeki Hesaplar						
	02.01.2004			03.01.2005		
Yatırımcı Kategorisi	Bakiyeli Hesap Sayısı	Açık Hesap Sayısı	Bakiyesiz Hesap Oranı	Bakiyeli Hesap Sayısı	Açık Hesap Sayısı	Bakiyesiz Hesap Oranı
Yabancı	5,008	11,133	55.0%	5,098	12,266	58.4%
Fon	400	1,676	76.1%	514	2,075	75.2%
Tüzel	763	2,991	74.5%	841	3,553	76.3%
Gerçek	3,837	6,447	40.5%	3,733	6,614	43.6%
Diğer	8	19	57.9%	10	24	58.3%
Yerli	1,027,901	1,886,562	45.5%	1,004,058	2,012,427	50.1%
Fon	135	353	61.8%	140	617	77.3%
Tüzel	2,513	6,655	62.2%	2,541	7,418	65.8%
Gerçek	1,025,069	1,879,235	45.5%	1,001,190	2,004,033	50.0%
Diğer	184	319	42.3%	187	359	47.9%
Toplam	1,032,909	1,897,695	45.6%	1,009,156	2,024,693	50.2%
İsimsiz Hesaplar	93,177	210,633	55.8%	397,146	536,113	25.9%
Genel Toplam	1,126,086	2,108,328	46.6%	1,406,302	2,560,806	45.1%

Kaynak: Takasbank

Hesap sayısındaki artışlar alt hesap detaylandırmasının yanı sıra...

Alt hesap detaylandırması, özellikle yabancı yatırımcılara saklama hizmeti veren kurumlardaki hesaplarında meydana gelmektedir. Finansal işlemlerde vergi kimlik numarası kullanma zorunluluğunun getirilmesi ile beraber, saklama hizmeti veren kurumlarda toplu olarak takip edilen hesapların alt müşteri detaylarının da ayrı hesaplar haline getirilmesi gerekliliği ortaya çıkmıştır. Önceki uygulamada, örneğin Takasbank nezdinde bir yabancı aracı kurumun hesabı görülmekte, bu tek hesabın altındaki müşterilerin portföyleri Takasbank nezdinde takip edilememekteydi. Alt hesap detaylandırılması ile, bu toplulaştırılmış hesapların müşteri bazında detaylarına ulaşılmaya başlanmış, müşteriler adına da hesapların açılmasıyla hesap sayıları giderek artmıştır.

...bireysel emeklilik sisteminden kaynaklanmaktadır.

Yerli fonlar adına açık hesaplardaki artış da dikkat çekicidir. Yerli fonların açık hesap sayısı 353'ten 617'ye çıkmıştır. Bununla beraber bakiyeli fon hesabı sayısı sadece 135'ten 140'a çıkmıştır. Bu durum da ağırlıklı olarak bireysel emeklilik fonlarından kaynaklanmaktadır. Yeni fonlar kuruldukça fonlar adına yeni hesaplar açılmıştır. Fakat, bu fonların içinde hisse senedi olanların sayısı çok küçük bir artış göstermiştir. Ağırlıklı olarak sabit getirili menkul kıymetlere dayalı fonlar kurulmuştur.

Yerli gerçek kişilerde bakiyeli hesap sayısı yaklaşık 24.000 adet azalmıştır. Bununla beraber, yatırımcı verilerinin yayınlanmaya başlandığı son dört sene içinde ilk defa olarak bakiyesiz hesap sayısı bakiyeli hesap sayısını geçmiştir. 2003 ve 2004 yıllarının sermaye piyasası açısından nispeten olumlu geçtiği yıllar olmasına rağmen hisse senedi yatırımcı tabanının giderek daraldığı görülmektedir.

YATIRIMCI PORTFÖYLERİ***Takasbank'taki hisse senedi değeri %58 artmıştır.***

Yatırımcı kategorilerine göre hisse senedi portföy büyüklükleri incelendiğinde genel portföy büyüklüğünün %58 artışla 38,6 milyar YTL'ye çıktığı görülmektedir.

Toplam portföy büyüklüğü içinde yabancı yatırımcıların payı %51'den %54'e çıkmıştır. Portföy büyüklüğündeki artış özellikle yabancı fonlar ve yabancı tüzel kişilerde belirgindir.

Toplam hisse senetlerinin %1,1'i yerli yatırım fonlarında.

Ülkemizde hisse senedine yatırım yapan fonların boyutunun küçüklüğü tabloda açıkça görülmektedir. Yerli fonlar, toplam 441 milyon YTL (328 milyon \$) tutarındaki hisse senedi portföyleri ile toplam hisse senetlerinin %1,1'ini ellerinde bulundurmaktadırlar. Geçen sene bu oran %1,6 idi. Hisse senedi değeri olarak fonların portföyleri büyümüş gibi görünse de toplam hisse senetleri içinde tuttukları pay giderek gerilemektedir.

Takasbank Nezindeki Hesaplar						
Yatırımcı Kategorisi	02.01.2004			03.01.2005		
	Portföy Değeri (milyon YTL)	Portföy Değeri (milyon \$)	Portföy Değeri (% Pay)	Portföy Değeri (milyon YTL)	Portföy Değeri (milyon \$)	Portföy Değeri (% Pay)
Yabancı	12,391	8,850	50.7%	20,876	15,548	54.1%
Fon	5,493	3,924	22.5%	9,407	7,006	24.4%
Tüzel	6,743	4,816	27.6%	11,275	8,397	29.2%
Gerçek	118	84	0.5%	144	108	0.4%
Diğer	37	26	0.1%	51	38	0.1%
Yerli	11,716	8,369	48.0%	17,170	12,788	44.5%
Fon	392	280	1.6%	441	328	1.1%
Tüzel	1,774	1,267	7.3%	2,953	2,200	7.7%
Gerçek	9,248	6,605	37.9%	12,405	9,239	32.2%
Diğer	303	216	1.2%	1,371	1,021	3.6%
Toplam	24,107	17,219	98.7%	38,046	28,336	98.6%
İsimsiz Hesaplar	311	222	1.3%	532	396	1.4%
Genel Toplam	24,418	17,442	100.0%	38,579	28,732	100.0%

Kaynak: Takasbank

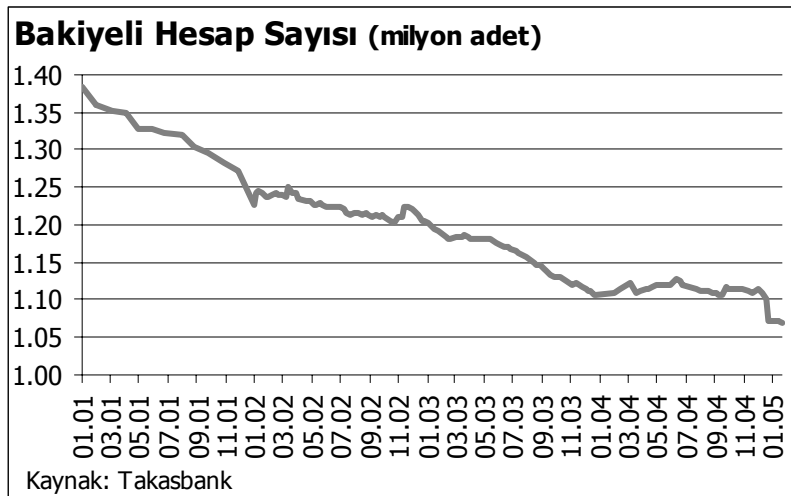
Hisse senedi piyasasının, %32 pay ile ağırlıklı olarak yerli bireysel yatırımcıların elinde olduğu görülmektedir. 2004 yılı başında hisse senetlerinin %38'ini elinde tutan yerli bireysel yatırımcıların payı gerilerken, yabancı fon ve yabancı tüzel kişilerin payı artmaya devam etmiştir.

Yerli "Diğer" kategorisindeki vakıf, kooperatif ve benzeri tüzel kişiliklerin ellerinde tuttukları hisse senedi portföylerindeki artış dikkat çekicidir. Diğer kurumların hisse senedi portföyü 303 milyon YTL'den 1,37 milyar YTL'ye yükselmiştir.

BAKİYELİ HESAP SAYISI

Hisse senetleri piyasasında 2001 yılı kriziyle başlayan yatırımcı tabanındaki erime devam etmektedir.

Bakiyeli hesap sayısı düşüş trendindedir.



2000 yılındaki olumlu piyasa koşulları ve geniş tabanlı halka arzlarla hızla artan bakiyeli hesap sayısı, aradan geçen dört yıla rağmen düşüş trendini sürdürmektedir. 2003 ve 2004 yıllarında piyasa koşullarındaki görece iyileşmeye rağmen yatırımcı sayısı azalmaktadır.

Ocak 2001'de 1,4 milyon adet ile en yüksek seviyesine ulaşan bakiyeli hesap sayısı düzenli bir azalışla Ocak 2005 itibarı ile 1,1 milyon adete inmiştir. Grafikte kullanılan veriler, isimsiz bakiyeli hesap sayılarını da içermektedir.

PORTFÖY BÜYÜKLÜĞÜNE GÖRE YATIRIMCILAR

Aşağıdaki tabloda bireysel ve tüzel ayrımı yapılmaksızın bütün yatırımcılar portföy büyüklüklerine göre sıralanmıştır. Buna göre, ilk on yatırımcının toplam 4,9 milyar YTL portföy değeri ile toplam hisse senetlerinin %13'ünü ellerinde bulundukları görülmektedir. 2 Ocak 2004 itibarı ile de bu oran aynı seviyelerde idi.

Portföy Büyüklüklerine Göre Toplam Yatırımcı Sayısı			
03.01.2005	Portföy Değeri (milyon YTL)	Portföy Değeri (milyon \$)	Toplam P. Değeri Payı
10	4,934	3,675	13.21%
100	14,669	10,925	39.29%
1,000	26,598	19,810	71.24%
10,000	31,397	23,384	84.09%
100,000	35,551	26,477	95.22%
500,000	37,303	27,782	99.91%
887,958	37,337	27,808	100.00%

Kaynak: Takasbank

En büyük portföye sahip ilk 10 yatırımcının hepsi tüzel kişidir.

Toplam yatırımcı sayısı tablosundaki en büyük portföye sahip ilk on yatırımcının hepsi tüzel kişidir. Bu yatırımcılardan 9'u yabancı, biri yerlidir. Yerli yatırımcı, "diğer" kategorisinde tanımlanan vakıf, kooperatif vb. nitelikte bir kurumdur. Yabancı yatırımcılardan 6 tanesi fon, 3 tanesi ise tüzel kişi olarak tanımlanan banka ve aracı kurum gibi alt hesaplarında daha fazla müşteri bulunduran kurumlardır.

Yatırımcıların portföy değerlerine göre sıralanması yatırımcı tabanının boyutları hakkında da fikir vermektedir. Örneğin sadece bakiyeli hesap sayılarına bakıldığında hisse senedi yatırımı olan yatırımcı sayısı 887.958 olarak görülmektedir. Fakat portföy büyüklükleri ile beraber değerlendirildiğinde bu yatırımcıların (gerçek ve tüzel kişiler dahil) sadece 100.000'inin toplam hisse senetlerinin %95'ini ellerinde buldukları görülmektedir. Kalan 787.958 gerçek ve tüzel kişide toplam hisse senetlerinin %5'inden azı bulunmaktadır.

Aşağıdaki tabloda, tüzel kişiler hariç tutularak, sadece bireysel yatırımcıların portföy büyüklükleri sunulmaktadır. Burada ilk on bireysel yatırımcının toplam 990 milyon YTL tutarında hisse senedine sahip olduğu görülmektedir. Dolayısıyla, kişi başına ortalama portföy büyüklüğü 99 milyon YTL olarak hesaplanmaktadır.

Portföy Büyüklüklerine Göre Bireysel Yatırımcı Sayısı				
03.01.2005	Portföy Değeri (milyon YTL)	Portföy Değeri (milyon \$)	Bireysel P. Değeri	Toplam P. Değeri
10	990	737	7.97%	2.65%
100	1,984	1,477	15.98%	5.32%
1,000	3,823	2,847	30.79%	10.25%
10,000	6,752	5,028	54.38%	18.10%
100,000	10,662	7,941	85.87%	28.58%
500,000	12,382	9,222	99.73%	33.19%
885,002	12,416	9,247	100.00%	33.28%

Kaynak: Takasbank

İlk 10 bireysel yatırımcı 990 milyon YTL'lik hisse senedi portföyüne sahiptir.

2 Ocak 2004 tarihli verilerde ilk on bireysel yatırımcının portföy büyüklüğü 541 milyon YTL idi. Son bir yıl içinde bu kategorideki bireysel yatırımcıların hisse senedi yatırımlarını önemli ölçüde artırdıkları görülmektedir.

Büyük bireysel yatırımcılar hisse senedi portföylerini önemli ölçüde arttırmışlardır.

Son iki yılın kıyaslamasında konsantrasyonun en büyük hisse senedi portföyüne sahip ilk 100 yatırımcı lehine geliştiği görülmektedir. 2004 yılı başında ilk 100 yatırımcı toplam bireysel portföylerin %14'ünü ellerinde bulundururken, 2005 yılı başında bu oran %16'ya çıkmıştır. Diğer kategoriler geçen yıllara benzer konsantrasyon yapısına sahiptir.

Bireysel yatırımcılarla ilgili tablonun son sütununda görülen "Toplam Piyasa Değeri Payı" ifadesi, bireysel yatırımcıların Takasbank'taki toplam hisse senedi portföylerinin ne kadarını temsil ettiğini göstermektedir. Örneğin ilk 10 gerçek kişi, bireysel yatırımcıların portföylerinin %7,97'sine sahipken, Takasbank'taki tüm hisselerin %2,65'ine sahiptir.

Benzer şekilde, tüm bireysel yatırımcıların (885.002 kişi) tüm hisse senetleri içindeki payının %33 olduğu izlenmektedir. Geçen sene bu oran %39 idi. Önceki bölümlerde de değinildiği üzere, bireysel yatırımcıların toplam hisse senedi portföyleri içindeki payı son bir yıl içinde azalmıştır.

Bireysel yatırımcıların toplam hisse senedi portföyleri içindeki payı 2004 yılında azalmıştır.

Bireysel yatırımcılarda dikkati çeken bir diğer unsur tabloda portföy değeri en düşük olan yatırımcıların bulunduğu son satırdadır. En düşük portföye sahip 385.002 adet yatırımcının toplam portföy büyüklüğü 33 milyon YTL'dir. Bu kategorideki yatırımcıların kişi başına ortalama portföy büyüklüğü 87 YTL olarak hesaplanmaktadır.

Portföy Büyüklüklerine Göre Tüzel Kişi Yatırımcı Sayısı					
	Portföy Değeri	Portföy Değeri	Tüzel Kişi P. Değeri	Tüzel Kişi P. Payı	Toplam P. Değeri Payı
03.01.2005	(milyon YTL)	(milyon \$)			
10	3,337	2,485	23.83%		8.95%
100	9,487	7,066	67.75%		25.43%
1,000	13,997	10,425	99.96%		37.52%
2,179	14,003	10,429	100.00%		37.54%

Kaynak: Takasbank

Tüzel kişi tanımı, yerli ve yabancı banka ve aracı kurumları da içermektedir.

Benzer tablo, anonim ve limited şirketleri içeren tüzel kişiler için de hazırlanmıştır. Anonim ve limited şirketlere yerli ve yabancı banka ve aracı kurumlarla, holdingler gibi finansal kuruluşlar da dahildir.

1.000 tüzel kişi, tüm hisse senetlerinin %37,5'ine sahiptir.

Takasbank'ta hesabı olan 7.680 adet tüzel kişiden 2.179'unun (%28) hesabı bakiyelidir. Bakiyeli tüzel kişilerden 100 tanesi tüzel kişi portföylerinin üçte ikisine, 1.000 tanesi ise neredeyse tüm tüzel kişi portföyelerine sahiptir. Kalan 1.179 şirketin hesaplarında toplam 6,2 milyon YTL tutarında menkul kıymet bulunmaktadır. Bu son grupta şirket başına ortalama hisse senedi yatırımı 5.240 YTL'dir.

Anonim ve limited şirketlerin hisse senedi portföylerinin Takasbank'taki toplam hisse senetleri içindeki payı 2004 yılı başında %35,4 iken 2005 yılı başında %37,5'e çıkmıştır.

Portföy Büyüklüklerine Göre Yatırım Fonu Sayısı					
	Portföy Değeri	Portföy Değeri	Yat. Fonu P. Değeri	Yat. Fonu P. Payı	Toplam P. Değeri Payı
03.01.2005	(milyon YTL)	(milyon \$)			
10	3,390	2,524	35.01%		9.09%
100	7,606	5,664	78.55%		20.39%
610	9,683	7,212	100.00%		25.95%

Kaynak: Takasbank

100 fon Takasbank'taki hisse senetlerinin %20'sine sahiptir.

Yatırım fonları tarafına bakıldığında, Takasbank'ta hesabı olan toplam 2.274 adet fon bulunmaktadır. Fakat bunların sadece 610 adedi (%27'si) bakiyelidir. Burada, içinde hisse senedi olan fonların "bakiyeli" olarak tanımlandığını, hisse senedi dışında menkul kıymet içeren fonların "bakiyesiz" olarak tanımlandığını hatırlatmak faydalı olacaktır. İlk 100 fon, toplam fonların hisse senedi portföylerinin %79'unu oluşturmaktadır.

Portföy Büyüklüklerine Göre Diğer Yatırımcı Sayısı					
	Portföy Değeri	Portföy Değeri	Diğer P. Değeri	Diğer P. Payı	Toplam P. Değeri Payı
03.01.2005	(milyon YTL)	(milyon \$)			
10	1,037	772	86.06%		2.78%
100	1,205	897	99.98%		3.23%
161	1,205	897	100.00%		3.23%

Kaynak: Takasbank

Toplam hisse senedi portföylerine bakıldığında ise yatırım fonlarının %26'lık payı olduğu görülmektedir. Fakat bu ağırlığın yabancı fonlara ait olduğunu, yerli fonların toplamdaki payının sadece %1,1 olduğunu söylemek gerekmektedir.

Fonlarda ağırlık yabancılarıdır.

Şirket veya fon sınıflandırmasına dahil olmayan, vakıflar, kooperatifler gibi tüzel kişilerin portföy büyüklüklerine göre sıralaması yukarıdaki tabloda "Diğer Yatırımcı" kategorisinde sunulmuştur. Açık hesabı olan toplam 349 diğer tüzel yatırımcının yarısından azının hesabı bakiyelidir. Bunlardan 100 tanesi neredeyse tüm "diğer tüzel kurum" portföylerini temsil etmektedir.

Kooperatifler, vakıflar gibi kurumlar toplam hisse senetlerinin %3,2'sine sahiptir.

Portföy büyüklüklerine başka bir açıdan da bakmak mümkündür. Belirli portföy büyüklüğü aralıkları bazındaki yatırımcı sayıları aşağıdaki tabloda sunulmuştur. Tablo tüm gerçek ve tüzel kişilerin toplamı olarak verilmiştir.

Bakıyesiz yatırımcılar hariç tutulduğunda, bakiyeli 887.958 yatırımcının %83'ünün 10.000 YTL'nin altında portföye sahip olduğu görülmektedir. Bu yatırımcıların toplam 1,16 milyar YTL olan portföy büyüklüğü ise toplam hisse senetlerinin %3'ünü oluşturmaktadır. Bu kategorideki yatırımcıların ortalama portföy büyüklüğü 1.570 YTL'dir.

Yatırımcıların %83'ünün portföyü 10.000 YTL'nin altındadır.

Portföy Değer Aralıklarına Göre Toplam Yatırımcı Sayısı				
Portföy Değeri (bin YTL)	Toplam Yatırımcı Sayısı	Portföy Değeri (milyon YTL)	Portföy Değeri (milyon \$)	Toplam P. Değeri Payı
0	962,699	0	0	0.00%
< 10	739,804	1,162	865	3.11%
11 - 50	111,227	2,409	1,794	6.45%
51 - 100	18,856	1,304	971	3.49%
101 - 500	14,396	2,863	2,132	7.67%
501 - 1.000	1,589	1,103	822	2.96%
1.000 >	2,086	28,496	21,223	76.32%
Toplam	1,850,657	37,337	27,808	100.00%

Kaynak: Takasbank

Toplam yatırımcıların geriye kalan %17'si (148.154 gerçek ve tüzel kişi) ise hisse senetlerinin %97'sine sahiptir. Hisse senedi portföy konsantrasyonunun bu derece yüksek görünmesinde kurumların sahip olduğu portföylerin etkisi büyüktür. Örneğin 1 milyon YTL üzerinde portföye sahip olan 2.086 kişinin toplam 28,5 milyar YTL'lik portföyleri olduğu görülmektedir. Fakat bunun çok büyük bir kısmı, ilerleyen bölümde de görüleceği üzere, tüzel kişilere aittir. Bu nedenle aşağıda bireysel yatırımcılar için benzer bir tablo sunulmuştur.

Portföy Değer Aralıklarına Göre Bireysel Yatırımcı Sayısı						
Portföy Değeri (bin YTL)	Toplam Yatırımcı Sayısı	Portföy Değeri (milyon YTL)	Portföy Değeri (milyon \$)	Bireysel P. Değeri Payı	Toplam P. Değeri Payı	
0	955,327	0	0	0.00%	0.00%	
< 10	738,746	1,161	865	9.35%	3.11%	
11 - 50	111,016	2,404	1,791	19.36%	6.44%	
51 - 100	18,764	1,298	966	10.45%	3.48%	
101 - 500	14,092	2,782	2,072	22.41%	7.46%	
501 - 1.000	1,404	968	721	7.79%	2.59%	
1.000 >	980	3,803	2,833	30.63%	10.19%	
Toplam	1,840,329	12,416	9,247	100.00%	33.28%	

Kaynak: Takasbank

Bu tabloda da benzer konsantrasyon rakamlarına ulaşılmaktadır. Bakiyeli bireysel yatırımcı sayısı 885.002'dir. Bu toplamın %83'ü 10.000 YTL'nin altında portföye sahip olan yatırımcılardır. Portföy değerleri ise 1,16 milyar YTL ile toplam bireysel yatırımcı portföylerinin %9'unu oluşturmaktadır.

Bireysel yatırımcıların %17'si toplam bireysel portföylerin %91'ine sahiptir.

10.000 YTL'nin üzerinde portföye sahip olan yatırımcılar toplam bireysel yatırımcıların %17'sini (146.256 kişi) oluşturmaktadır. Bu 146.000 kişi, toplam bireysel portföylerin %91'ine, tüm hisse senetlerinin ise %30'una sahiptir.

980 kişi tüm hisse senetlerinin %10'una sahiptir.

1 milyon YTL'nin üzerinde hisse senedi portföyüne sahip olan 980 kişi vardır. Bu kategoride kişi başına ortalama portföy büyüklüğü 3,9 milyon YTL'dir. Bu 980 kişi Takasbank'taki tüm hisse senetlerinin %10'una sahiptir.

Bakiyeli kurum hesaplarının %36'sının portföyü 10.000 YTL'nin altındadır.

Aşağıdaki tablo ise bireysel yatırımcılar dışında kalan kurumların portföy büyüklüklerine göre verilerini içermektedir. Bakiyeli kurum sayısı 2.956'dır. Bu kurumların %36'sının portföyü 10.000 YTL'den az tutarda hisse senedinden oluşmaktadır. Bu kategorideki kurumların ortalama portföy büyüklüğü 1.105 YTL'dir.

Portföy Değer Aralıklarına Göre Tüzel Kişi Yatırımcı Sayısı						
Portföy Değeri (bin YTL)	Kurum Sayısı	Portföy Değeri (milyon YTL)	Portföy Değeri (milyon \$)	Kurum PD Payı	Toplam PD Payı	
0	7,372	0	0	0.00%	0.00%	
< 10	1,058	1	1	0.00%	0.00%	
11 - 50	211	5	4	0.02%	0.01%	
51 - 100	92	7	5	0.03%	0.02%	
101 - 500	304	81	60	0.32%	0.22%	
501 - 1.000	185	136	101	0.54%	0.36%	
1.000 >	1,106	24,693	18,390	99.08%	66.13%	
Toplam	10,328	24,922	18,561	100.00%	66.75%	

Kaynak: Takasbank

1 milyon YTL'nin üzerinde hisse senedi portföyüne sahip olan 1.106 adet kurum, toplam kurum portföylerinin %99'unu

ellerinde bulundurmaktadır. Kurum başına ortalama portföy büyüklüğü ise 22,3 milyon YTL'dir. Bu 1.106 kurum toplam hisse senetlerinin %66'sına sahiptir. Buradaki kurumların bankalar, aracı kurumlar, yatırım fonları gibi geniş bir yatırımcı kitlesine hizmet veren kurumlar olduğunu hatırlatmak faydalı olacaktır.

1.106 kurum, tüm hisse senetlerinin %66'sına sahiptir.

YAŞ GRUPLARINA GÖRE YATIRIMCILAR

Aşağıdaki tabloda bireysel yatırımcılar yaş gruplarına ve portföy değerlerine göre sıralanmışlardır. Tabloda bakiyeli-bakiyesiz ayırımı yapılmadan bütün bireysel yatırımcılar göz önüne alınmıştır. Fakat ilk satır (Portföy Değeri = 0 satırı) bakiyesiz yatırımcıları göstermektedir. İlk satırın üzerindeki ise portföy değerlerine göre sınıflandırma içerdiğinden doğal olarak bakiyeli yatırımcıları göstermektedir. Tabloya baz teşkil eden toplam bireysel yatırımcı sayısı 1.840.329, toplam portföy büyüklüğü ise 12.415.681 YTL'dir (9,25 milyar \$).

Yaş Gruplarına Göre Yatırımcılar ve Portföy Büyüklüğü Dağılımı									
Portföy Değeri (bin YTL)	0-19 Yaş		20-39 Yaş		40-59 Yaş		60 Yaş ve Üzeri		Genel Ortalama
	Yatırımcı Sayısı	Bireysel PD Payı	Yatırımcı Sayısı	Bireysel PD Payı	Yatırımcı Sayısı	Bireysel PD Payı	Yatırımcı Sayısı	Bireysel PD Payı	
0	0.19%	0.00%	26.83%	0.00%	20.74%	0.00%	4.15%	0.00%	
< 10	0.17%	0.03%	17.15%	3.54%	19.05%	4.74%	3.77%	1.03%	
11 - 50	0.02%	0.06%	1.93%	5.99%	3.33%	10.81%	0.76%	2.51%	
51 - 100	0.00%	0.04%	0.27%	2.74%	0.59%	6.02%	0.16%	1.64%	
101 - 500	0.00%	0.07%	0.19%	5.38%	0.43%	12.52%	0.15%	4.43%	
501 - 1.000	0.00%	0.03%	0.02%	1.62%	0.04%	4.32%	0.02%	1.82%	
1.000 >	0.00%	0.04%	0.01%	6.29%	0.03%	17.15%	0.01%	7.15%	
Toplam	0.38%	0.27%	46.39%	25.57%	44.21%	55.57%	9.02%	18.59%	

Kaynak: Takasbank

Bireysel yatırımcıların %46'sı 20-39 yaş aralığındadır. Bu yaş grubu, toplam bireysel portföy değerinin %26'sına sahiptir. 20-39 yaş grubunun bakiyesiz yatırımcı oranı %58 ile oldukça yüksektir. Bu grupta 1 milyon YTL'nin üzerinde hisse senedi portföyü bulunan yatırımcı sayısı 188 kişidir.

Yatırımcıların yarısı 40 yaşın altındadır.

Yaş Gruplarına Göre Ortalama Portföy Büyüklükleri					
Portföy Değeri (YTL)	0-19 Yaş	20-39 Yaş	40-59 Yaş	60 Yaş+	Genel Ortalama
< 10.000	1,295	1,394	1,680	1,841	1,571
10.001 – 50.000	21,510	20,974	21,887	22,389	21,657
50.001 – 100.000	65,587	69,080	69,091	69,585	69,151
100.001 – 500.000	188,760	193,275	197,390	202,945	197,421
500.001 - 1.000.000	778,748	679,999	689,235	696,579	689,243
1.000.000 >	1,767,593	4,154,234	3,964,808	3,523,496	3,880,941
Ortalama (YTL)	9,460	8,819	15,972	25,786	14,029
Ortalama (\$)	7,045	6,568	11,896	19,205	10,448

Kaynak: Takasbank

40-59 yaş grubundaki yatırımcılar ise sayıca toplam yatırımcıların %44'ünü oluştursalar da toplam bireysel portföy değerinin %56'sına sahiptirler. Bu gruptaki yatırımcıların %47'si bakiyesizdir. 40-60 yaş arasında 1 milyon YTL'nin üzerinde hisse senedi portföyü bulunan 537 yatırımcının portföy değerleri toplam bireysel yatırımcı portföylerinin %17'sini oluşturmaktadır.

Yaşla beraber portföy büyüklüğü artmaktadır.

Yaş gruplarına göre ortalama portföy büyüklükleri dikkate alındığında ilk görülen, yaşla beraber ortalama portföy büyüklüğünün de arttığıdır. Bu tablodaki genel ortalamalar tüm yatırımcı sayılarını değil, bakiyeli yatırımcı sayılarını baz alarak hesaplanmıştır.

20-39 yaş grubunun ortalama portföy büyüklüğü 8.819 YTL iken 60 yaş üstünde bu rakam 25.786 YTL'ye çıkmaktadır.

Bireysel hisse senedi yatırımcısının ortalama portföy büyüklüğü 14.029 YTL'dir.

10.000 YTL'den az portföyü olan 20 yaş altındaki grup en düşük ortalama portföye sahiptir. Bu grupta kişi başına ortalama portföy büyüklüğü 1.295 YTL'dir.

En yüksek ortalama portföye 40-59 yaş grubu sahiptir.

En yüksek ortalama portföye sahip olan grup ise 1 milyon YTL'nin üzerinde hisse senedine sahip olan 40-59 yaş grubudur. Ortalama 3,96 milyon YTL'lik hisse senedi portföyüne sahip olan bu grupta 537 kişi bulunmaktadır.

VATANDAŞLIK VE CİNSİYET GRUPLARINA GÖRE YATIRIMCILAR

Portföy büyüklüklerinin ardından, bireysel yatırımcıların demografik özelliklerinin incelenmesi, genel bir yatırımcı profili çıkarılmasına yardımcı olacaktır. İlerideki tabloda, yerli-yabancı, bakiyeli-bakiyesiz ayrımı yapılmadan bütün bireysel yatırımcıların demografik özellikleri sunulmaktadır.

Yabancı yatırımcılar, ikametgahından bağımsız olarak vatandaşlık bazında tanımlanmıştır. Yerli yatırımcılar, yurtdışında yerleşik T.C. vatandaşlarını da kapsamaktadır.

Yatırımcıların dörtte üçü erkektir.

Hisse senedi yatırımcısının yaklaşık dörtte üçü erkektir. 2004 yılı içinde kadın yatırımcı oranı 0,5 puan artmıştır. Yerli ve yabancı uyruklu yatırımcılarda cinsiyet dağılımı benzerdir.

Erkekler daha genç.

Kadınların %44'ü 40 yaşın altında, %46'sı 40-59 yaş aralığında, %10'u ise 60 yaş üstündedir. Erkeklerde ise bu oranlar sırasıyla %48, %44 ve %8'dir. Kesin yaş ortalaması verileri elde olmamakla beraber, dağılım oranları erkek yatırımcıların kadın yatırımcılara oranla daha genç olduğu izlenimini vermektedir.

Bireysel yatırımcıların %0,4'ü yabancı uyrukludur. Yabancı uyrukluların %14'ü 60 yaş üzerindedir. Yabancı yatırımcıların yaş ortalaması yerli yatırımcılardan daha yüksektir.

Vatandaşlık ve Cinsiyet Gruplarına Göre Yatırımcılar				
			Sayı	Pay
0-19 Yaş	Yerli	Erkek	4,185	0.23%
		Kadın	2,768	0.15%
	Yabancı	Erkek	24	0.00%
		Kadın	10	0.00%
20-39 Yaş	Yerli	Erkek	634,332	34.47%
		Kadın	216,356	11.76%
	Yabancı	Erkek	2,196	0.12%
		Kadın	817	0.04%
40-59 Yaş	Yerli	Erkek	582,632	31.66%
		Kadın	227,774	12.38%
	Yabancı	Erkek	2,299	0.12%
		Kadın	980	0.05%
60 Yaş +	Yerli	Erkek	113,273	6.16%
		Kadın	51,690	2.81%
	Yabancı	Erkek	710	0.04%
		Kadın	283	0.02%
Toplam	Yerli	Erkek	1,334,422	72.51%
		Kadın	498,588	27.09%
	Yabancı	Erkek	5,229	0.28%
		Kadın	2,090	0.11%
	Toplam	Erkek	1,339,651	72.79%
		Kadın	500,678	27.21%
Genel Toplam			1,840,329	100.00%

Kaynak: Takasbank

Sayıda en ağırlıklı yatırımcı kategorisini 20-39 yaş aralığındaki T.C. vatandaşı erkekler oluşturmaktadır. Toplam yatırımcıların %35'i bu kategoridedir. Yabancı uyruklu yatırımcılarda ise en ağırlıklı grubu 40-59 yaş grubu oluşturmaktadır.

İKAMETGAHA GÖRE YATIRIMCILAR

Bu bölümdeki yatırımcılar yerleşim yerlerine göre sıralanmıştır. Tabloda "Yurtdışı" olarak gösterilenler, yurtdışında yerleşik T.C. vatandaşı ve yabancı uyruklu kişileri kapsamaktadır.

Yatırımcıların önemli bir çoğunluğu İstanbul'da ikamet etmektedir. İstanbullu yatırımcılar toplam bireysel portföylerin %55'ine sahiptir. Kişi başına en yüksek ortalama portföy büyüklüğüne sahip olan yatırımcılar da İstanbul'da yerleşiktir.

İstanbullu yatırımcılar en yüksek ortalama portföy değerine sahiptir.

Yatırımcı sayısına göre sıralanmış ilk 10 il, toplam yatırımcıların %70'ini barındırmaktadır. Bu illerdeki yatırımcılar ise toplam hisse senetlerinin %82'sine sahiptir. Diğer 71 ildeki yatırımcıların portföyleri, toplamın %16'sını oluşturmaktadır.

Hisse senedi portföylerinin %82'si 10 ilde bulunmaktadır.

Bireysel Yatırımcı Sayılarına Göre Sıralanmış İlk 10 İl

İl Adı	Erkek	Kadın	Bireysel Yatırımcı Sayısı	Yatırımcı Payı	Portföy Değeri (milyon YTL)	Portföy Değeri Payı	Ortalama Portföy (YTL)
İstanbul	67.5%	32.5%	566,055	30.8%	6,847	55.1%	12,095
Ankara	69.5%	30.5%	224,101	12.2%	1,133	9.1%	5,057
İzmir	68.1%	31.9%	190,051	10.3%	874	7.0%	4,600
Bursa	74.7%	25.3%	69,494	3.8%	336	2.7%	4,835
Antalya	74.2%	25.8%	50,090	2.7%	225	1.8%	4,501
Adana	73.2%	26.8%	48,503	2.6%	255	2.1%	5,259
Balıkesir	74.6%	25.4%	36,512	2.0%	151	1.2%	4,129
Kocaeli	76.7%	23.3%	36,355	2.0%	143	1.2%	3,930
İcel	75.2%	24.8%	34,337	1.9%	148	1.2%	4,298
Manisa	76.5%	23.5%	32,159	1.7%	99	0.8%	3,091
İlk 10 İl			1,287,657	70.0%	10,211	82.2%	7,930
Diğer 71 İl			543,947	29.6%	2,013	16.2%	3,701
Yurtdışı	74.9%	25.1%	8,725	0.5%	191	1.5%	21,893
Genel Toplam	72.8%	27.2%	1,840,329	100.0%	12,416	100.0%	6,746

Kaynak: Takasbank

En düşük yatırımcı sayısı 930 kişi ile Bayburt, 993 kişi ile Ardahan'dadır. İl bazında en düşük portföy değerleri toplam 1,7 milyon YTL ile Ardahan ve Hakkari'dedir.

Yatırımcı başına en yüksek portföy değerinde İstanbul'un ardından Kayseri ve Rize gelmektedir.

Ortalama portföy değerleri, illerin toplam portföy değerinin toplam yatırımcı sayılarına bölünmesi suretiyle elde edilmiştir. İstanbul'un ardından Kayseri ve Rize, kişi başına en yüksek hisse senedi portföyüne sahip yatırımcıların ikamet ettiği illerdir. 2004 yılı başında üçüncü sırada olan Düzce 2005 yılı başında yedinci sıraya gerilemiştir. Geçen yıl yedinci sırada olan Gaziantep bu sene ilk on içinde yer almamıştır.

Yatırımcı Başına Ortalama Portföy Büyüklüğüne Göre Sıralanmış İlk 10 İl

İl Adı	Erkek	Kadın	Bireysel Yatırımcı Sayısı	Yatırımcı Payı	Portföy Değeri (milyon YTL)	Portföy Değeri Payı	Ortalama Portföy (YTL)
İstanbul	67.5%	32.5%	566,055	30.8%	6,847	55.1%	12,095
Kayseri	80.9%	19.1%	15,662	0.9%	137	1.1%	8,770
Rize	84.0%	16.0%	4,833	0.3%	33	0.3%	6,905
Karabük	81.7%	18.3%	20,463	1.1%	125	1.0%	6,105
Adana	73.2%	26.8%	48,503	2.6%	255	2.1%	5,259
Niğde	81.8%	18.2%	4,044	0.2%	21	0.2%	5,237
Düzce	78.9%	21.1%	1,438	0.1%	7	0.1%	5,060
Ankara	69.5%	30.5%	224,101	12.2%	1,133	9.1%	5,057
Bursa	74.7%	25.3%	69,494	3.8%	336	2.7%	4,835
Hatay	78.8%	21.2%	17,105	0.9%	80	0.6%	4,676
İlk 10 İl			971,698	52.8%	8,975	72.3%	9,236
Diğer 71 İl			859,906	46.7%	3,250	26.2%	3,779
Yurtdışı	74.9%	25.1%	8,725	0.5%	191	1.5%	21,893
Genel Toplam	72.8%	27.2%	1,840,329	100.0%	12,416	100.0%	6,746

Kaynak: Takasbank

En düşük ortalama portföy değeri ise, kişi başına 1.316 YTL ile Hakkari'deki ve 1.465 YTL ile Bingöl'deki yatırımcılara aittir. Yurtdışında yerleşik yatırımcıların ortalama portföy büyüklükleri genel ortalamasının üç katından fazladır.

Cinsiyet bazındaki dağılıma bakıldığında kadın yatırımcıların en yüksek oranda olduğu İstanbul'un ardından İzmir ikinci sırada gelmektedir. Kadın yatırımcı oranının en düşük olduğu iller ise Şırnak ve Batman'dır. Şırnak'taki yatırımcıların %5,7'si, Batman'daki yatırımcıların %6,7'si kadındır.

İl nüfuslarına oranla yatırımcı sayıları, hisse senedi yatırıma olan ilginin bir göstergesi olarak kabul edilebilir. Buna göre, bireysel yatırımcı sayısının ülke nüfusuna oranı %2,6'dır.

İl bazında bakıldığında, Karabüklü yatırımcıların toplam il nüfusu içindeki oranı çok farklı bir biçimde öndedir. Bu durumun Kardemir A.Ş. hisse senedi sahipliğinden kaynaklanmaktadır.

En yüksek yatırımcı sayısına sahip ilk on ilin ortalamasının genel ortalamasının iki katına yakın olduğu görülmektedir. Nüfusa oranla en düşük yatırımcı sayısına sahip iller Muş ve Şanlıurfa'dır.

Genel toplam satırında görülen bireysel yatırımcı sayısının bir önceki tablo ile farklı olması yurtdışında yerleşiklerin hesaplarından kaynaklanmaktadır. Buradaki tablo, Türkiye'nin 81 ilinde ikamet eden yatırımcıları baz almaktadır.

Yatırımcı Oranına Göre İlk 10 İl			
İl Adı	Nüfus 2004*	Bireysel Yatırımcı	Yatırımcı/ Nüfus
Karabük	211,696	20,463	9.7%
İzmir	3,621,064	190,051	5.2%
Ankara	4,290,157	224,101	5.2%
İstanbul	11,143,807	566,055	5.1%
Muğla	772,664	27,396	3.5%
Denizli	879,669	29,263	3.3%
Balıkesir	1,102,872	36,512	3.3%
Zonguldak	585,513	18,302	3.1%
Uşak	330,889	9,928	3.0%
Bursa	2,331,049	69,494	3.0%
İlk 10 İl	25,269,378	1,191,565	4.7%
Diğer 71 İl	46,519,622	640,039	1.4%
Genel Toplam	71,789,000	1,831,604	2.6%

Kaynak: Takasbank, DİE

*: 2004 yılı nüfus projeksiyonu DİE'den alınmıştır.

Bireysel yatırımcıların iller bazında dağılımı verilerinin ardından, aşağıdaki tabloda gerçek ve tüzel tüm yatırımcıları kapsayan bakiyesiz hesap oranları sunulmuştur. Bakiyesiz hesap sahipleri, yatırım işlemlerine aşına, bir yatırım hesabı sahibi olan, fakat

Bayan yatırımcı oranının en yüksek olduğu iki il İstanbul ve İzmir'dir.

Toplam yatırımcı sayısı, nüfusun %2,6'sıdır.

Nüfusa oranla hisse senedi sahipliğinde İstanbul dördüncü sıradadır.

verilerin alındığı tarih itibarı ile hisse senedi yatırımı olmayan yatırımcıların bir göstergesidir.

Bakiyeli hesap oranı en yüksek iki il Karabük ve Uşak'tır.

Bakisiz hesap oranları en yüksek iller Doğu ve Güneydoğu bölgesindedir. En düşük bakisiz yatırımcı oranı, veya başka bir ifade ile bakiyeli yatırımcı oranları en yüksek olan iki il, Karabük ve Uşak'tır.

Bakisiz Yatırımcı Oranına Göre İlk 10 İl			
İl Adı	Bakisiz Yatırımcı	Toplam Yatırımcı	Bakisiz/Toplam
Gaziantep	9,490	15,486	61.3%
Ağrı	1,062	1,847	57.5%
Şırnak	910	1,601	56.8%
Hakkari	748	1,323	56.5%
Şanlıurfa	2,872	5,094	56.4%
Ardahan	555	993	55.9%
Bartın	2,156	3,936	54.8%
Amasya	3,049	5,576	54.7%
Tokat	3,834	7,040	54.5%
Diyarbakır	6,309	11,605	54.4%
Yurtdışı	7,539	13,822	54.5%
Genel Toplam	922,284	1,850,657	49.8%

Kaynak: Takasbank

YATIRIMCI ANALİZİ DEĞERLENDİRME

Hisse senedi piyasasından çıkan yatırımcı sayısı yeni katılanlardan daha fazladır.

Yatırımcı profili ile ilgili tüm verileri özetlemek gerekirse, hisse senedi piyasasına yeni yatırımcılar katılmıştır. Fakat, hisse senetlerini satıp piyasadan çekilen yatırımcı sayısı çok daha fazla olmuştur.

Yabancı yatırımcıların hisse senedi piyasasındaki ağırlığı artmıştır. Yurtiçi kurumsal yatırımcı boyutu çok düşük kalmaktadır.

146.256 gerçek kişi toplam bireysel portföylerin %91'ini ellerinde tutmaktadır. 1.106 kurum ise toplam kurum portföylerinin %99'una sahiptir.

Yatırımcıların yaşı arttıkça kişi başına ortalama hisse senedi portföyü artmaktadır. Yatırımcıların önemli çoğunluğunu 40 yaşın altındaki T.C. vatandaşı erkekler oluşturmaktadır. Yatırımcıların dörtte üçü erkek, tamamına yakını T.C. vatandaşıdır.

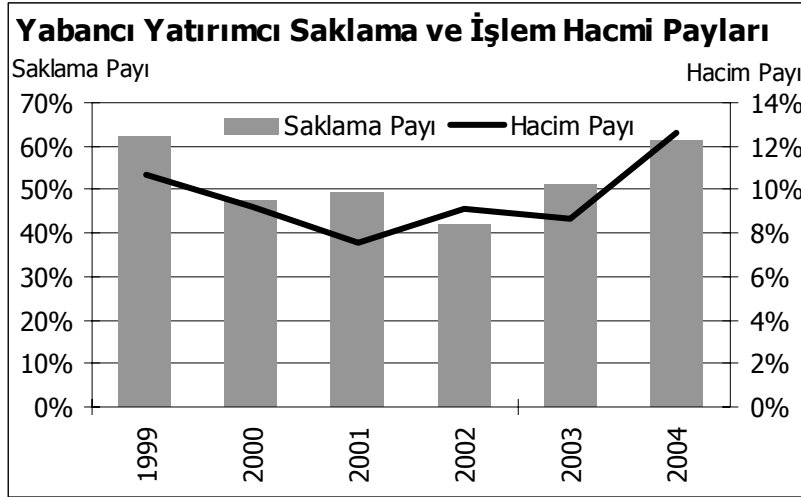
Bireysel yatırımcıların %31'i İstanbul'da ikamet etmekte olup, bu yatırımcılar toplam bireysel portföylerin %55'ine sahiptir.

YABANCI YATIRIMCILAR

Yabancı yatırımcılar, bir ülkenin sermaye piyasasında yatırımcı tabanını genişletmenin yanı sıra yeni sermaye akışı sağlamaları açısından da önemli olmaktadır. Öte yandan, yabancı yatırımcıların varlığı ve boyutu, ülkenin sermaye piyasasının güvenilirliğinin de bir göstergesidir.

Hisse senetleri piyasamızda yabancı yatırımcıların önemli bir payı bulunmaktadır. 2004 yılı sonu itibarı ile İMKB şirketlerinin halka açık kısmının %61'i Takasbank nezdindeki yabancı yatırımcıların saklama hesaplarında bulunmaktadır. 2003 yılında yabancı yatırımcıların saklama bakiyelerinin toplamdaki payı %51 idi.

Yabancı yatırımcıların işlem hacmindeki payı ise 2003 yılında %8,7 iken, 2004 yılında hızlı bir artış göstererek %12,7'ye çıkmıştır. Yabancıların işlem hacmindeki payları son altı yılın en yüksek oranına ulaşmıştır.



Yabancı Yatırımcı Portföy Büyüklükleri

Dolar bazında rakamlara bakıldığında, 1999-2002 döneminde yabancı yatırımcıların portföy büyüklüğü ve işlem hacimlerinin düzenli olarak azaldığı gözlemlenmektedir. Fakat 2003 yılından itibaren trend hızla tersine dönmüş, 2004 yılında çok önemli artışlar görülmüştür.

2004 yılında yabancı yatırımcıların saklama bakiyeleri %80, işlem hacimleri ise %116 oranında artmıştır. Saklama bakiyeleri, işlem hacimleri ve ikincil piyasa hisse senedi işlemlerinden sağlanan net yabancı sermaye girişi de rekor seviyelerde gerçekleşmiştir.

Saklama bakiyelerine bakıldığında, 1999 yılına kıyasla yabancı yatırımcıların portföy büyüklüğünün 783 milyon \$, 2003 yılıyla kıyaslandığında ise 7,2 milyar \$ arttığı görülmektedir.

Yabancı yatırımcıların varlığı ve boyutu, ülkenin sermaye piyasasının güvenilirliğinin göstergesidir.

İMKB içinde yabancı yatırımcıların önemli bir payı bulunmaktadır.

2004'te yabancı yatırımcıların portföy büyüklükleri ve işlem hacimleri önemli ölçüde artmıştır.

Yabancı Yatırımcı Verileri			
(milyon \$)	Saklama Bakiyesi	İşlem Hacmi	Net Alış/Satış
1999	15,358	17,879	1,024
2000	7,404	33,410	-3,134
2001	5,635	12,139	509
2002	3,450	12,869	-15
2003	8,954	17,334	1,010
2004	16,141	37,368	1,430

Kaynak: İMKB, Takasbank

Saklama bakiyelerindeki değişimin iki kaynağı olabilir; net sermaye giriş/çıkışı veya portföy değer artış/azalışı. Saklama bakiyelerindeki değişimin nedenlerini aydınlatmak için biraz daha detaylı inceleme yapılması gerekmektedir. Aşağıdaki tablo bu amaca dönük olarak hazırlanmıştır.

Yabancı Yatırımcı Verileri					
(milyon \$)	Saklama Bakiyesi	Birincil Piyasa Alış*	İkincil Piyasa Net Alış/Satış**	Net Sermaye Giriş/Çıkışı	Portföy Değer Artış/Azalışı
1999	15,358	10	1,024	1,034	10,624
2000	7,404	2,677	-3,134	-457	-7,497
2001	5,635	10	509	518	-2,287
2002	3,450	64	-15	49	-2,234
2003	8,954	82	1,010	1,091	4,413
2004	16,141	950	1,430	2,380	4,807

Kaynak: İMKB, Takasbank, TSPAKB

*: Birincil piyasa işlemleri birincil ve ikincil halka arzlarda yabancı yatırımcıların aldığı hisse senedi tutarlarını göstermektedir.

** : İkincil piyasa işlemleri İMKB hisse senedi piyasasındaki net alışlar-net satışlar rakamından oluşmaktadır.

Yabancı yatırımcılar halka arzlar yolu ile de yatırım yapmaktadırlar.

Yabancı yatırımcıların birincil ve ikincil halka arzlar yoluyla yaptıkları hisse senedi yatırımları tabloda "Birincil Piyasa Alış" sütununda gösterilmiştir. "İkincil Piyasa Net Alış/Satış" sütununda ise, yabancı yatırımcıların İMKB'de gerçekleştirdikleri net hisse senedi alış-satış işlemleri gösterilmektedir. Yabancı yatırımcıların birincil ve ikincil piyasada yaptıkları yatırımların toplamını "Net Sermaye Giriş/Çıkışı" göstermektedir.

2004 yılında yabancıların birincil piyasadaki net hisse senedi alışlarının 950 milyon \$'a ulaştığı görülmektedir. Bunun 182 milyon \$'ı birincil halka arzlardan, 768 milyon \$'ı ise ikincil halka arzlardan kaynaklanmaktadır.

Bunun dışında yabancı yatırımcılar İMKB'deki işlemleri ile 1,43 milyar \$'lık daha hisse senedi almışlardır. Böylece, 2004 yılında yabancı yatırımlarının toplamı 2,38 milyar \$'a ulaşmış, önceki 5 yılın toplamını dahi aşmıştır.

Net yabancı sermaye giriş/çıkışlarının ardından portföy değer kaybı veya kazancı hesaplanabilmektedir. Saklama bakiyeleri yıl sonu itibarı ile portföy büyüklüklerini vermektedir. Diğer

sütunlar ise yıl içi toplamlarıdır. Portföy değer artış/azalışının hesaplanmasını bir örnekle açıklamak faydalı olacaktır.

2003 yılı sonunda 8.954 milyon \$ olan saklama bakiyesi, yabancı yatırımcıların 2004 yılına girerken sahip oldukları portföy büyüklüğünü göstermektedir. 2004 yılı içinde yabancılar, halka arzlarda 950 milyon \$, ikincil piyasada ise 1.430 milyon \$ tutarında alış yapmışlar ve net pozisyonları 2.380 milyon \$ artmıştır. Piyasa fiyatlarında hiçbir değişiklik olmasaydı, yabancı yatırımcılar 2004 yılı sonunda 11.334 milyon \$'lık (=8.954+2.380) portföye sahip olacaktı. Fakat, 2004 yılı sonunda yabancı yatırımcılar 16.141 milyon \$'lık portföye sahip olduklarından, portföy değer artışının 4.807 milyon \$ (=16.141-11.334) olarak gerçekleştiği hesaplanmaktadır.

2004'te yabancı yatırımcıların portföy değer artış kazançları 4,8 milyar \$ olmuştur.

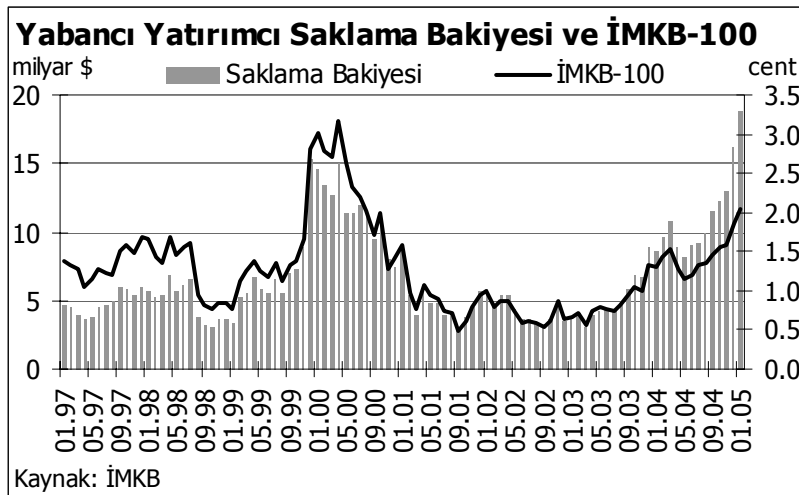
Özet olarak, yabancı yatırımcılar 2004 yılına 8,95 milyar \$'lık portföy değeri ile girmiş, 2,38 milyar \$'lık daha yatırım yapmış ve yıl sonunda 16,14 milyar \$'lık portföy değerine ulaşmıştır. Yıllık portföy değer artış kazançları ise 4,81 milyar \$ olarak gerçekleşmiştir.

Net Sermaye Giriş/Çıkışlarından izlendiği üzere, son altı yılın beş yılında yabancı yatırımcılar net hisse senedi alıcısı konumundadır. Son altı yılda hisse senetlerine yatırım yolu ile sağlanan yabancı sermaye girişi 4,62 milyar \$ seviyesine ulaşmıştır.

Son altı yılda net 4,6 milyar \$'lık hisse senedi yatırımı yapmışlardır.

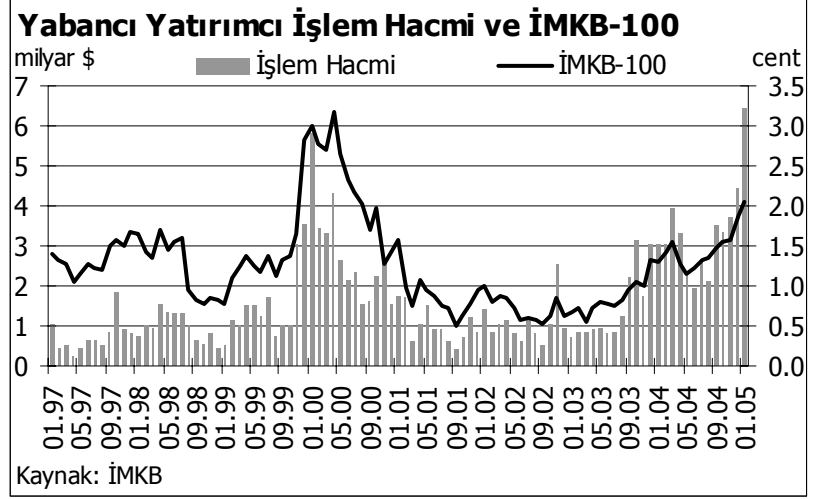
Portföy Değeri Artış/Azalış sütununa bakıldığında yabancı yatırımcıların 2000-2002 arasındaki üç yıllık dönemde toplam kayıplarının 12 milyar \$ olduğu izlenmektedir. 2003 ve 2004 yıllarındaki olumlu piyasa koşulları ile yabancı yatırımcılar son iki yıllık dönemde 9,2 milyar \$ kar elde etmelerine rağmen kriz dönemindeki kayıplarını henüz telafi edememişlerdir.

Piyasanın performansı ile yabancı yatırımcı portföylerinin değeri arasındaki ilişki aşağıdaki grafikte daha açık olarak görülmektedir.



Yabancı Yatırımcı İşlemleri

Saklama bakiyelerinin ardından yabancı yatırımcı faaliyetleri ile ilgili önemli bir gösterge olarak işlem hacimleri incelenebilir. Aşağıdaki grafikte yabancı yatırımcı işlem hacimleri ile dolar bazında İMKB-100 endeksi sunulmaktadır.



Yabancı yatırımcı işlem hacminin en yüksek olduğu ay Ocak 2000'dir.

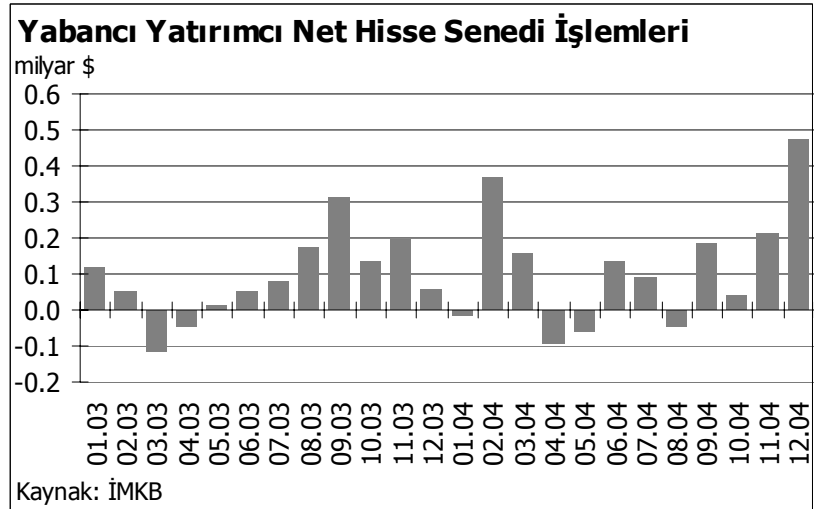
Yabancı yatırımcıların en yüksek işlem hacmine sahip oldukları ay 5,8 milyar \$ ile Ocak 2000'dir. En düşük işlem hacmi ise aylık 251 milyon \$ ile Nisan 1997'de gerçekleşmiştir.

Yabancı yatırımcıların en yüksek aylık işlem hacmi payı %15 olmuştur.

Toplam İMKB hisse senedi işlem hacmi içindeki paylarına bakıldığında, yabancı yatırımcılar en yüksek işlem hacmi payına %15 ile Kasım 2004'te ulaşmışlardır.

Yabancı yatırımcıların aylık işlem hacmi payı %5'in altına düşmemiştir.

En düşük hacim payı ise %4,9 ile Mart 1997'de gerçekleşmiştir. Diğer bir deyişle, yabancı yatırımcıların İMKB'nin aylık işlem hacmi içindeki payı %5'in altına düşmemiş, %15'in üzerine çıkmamıştır.



Aylık bazda işlem hacmi kadar önemli bir başka veri ise net sermaye giriş-çıkışının göstergesi olan net hisse senedi alış-satış rakamlarıdır. Yukarıdaki grafik aylık bazda net yabancı yatırımcı işlemlerini göstermektedir.

Yabancı yatırımcılar 2003 yılının 10 ayında net alıcı, 2 ayında net satıcı iken, 2004 yılının 8 ayında net alıcı, 4 ayında net satıcı konumundadırlar.

Aylık bazda veriler incelendiğinde, yabancı yatırımcıların en yüksek net alıcı oldukları ay 809 milyon \$ ile Aralık 2004 olmuştur. Net satışların en yüksek olduğu ay ise 1,4 milyar \$ ile Ocak 2000'dir. Ocak 2000, aynı zamanda 5,8 milyar \$ ile yabancı işlem hacminin en yüksek seviyeye ulaştığı aydır.

En yüksek net alım tutarı aylık 809 milyon \$ olmuştur.

Yabancı yatırımcıların oransal ve parasal olarak en yüksek getiri sağladıkları ay, aylık %71 getiri ile Aralık 1999 iken, portföy değer artışından kazançları bir ayda 6,4 milyar \$ olmuştur. En yüksek oransal kayıp ise Ağustos 1998'de %41 olarak gerçekleşmiş olup, portföy değerleri bir ayda 2,6 milyar \$ azalmıştır. En yüksek parasal kayıp ise 3,4 milyar \$ ile Mayıs 2000'de gerçekleşmiş, portföy değerleri bir ayda %23 gerilemiştir.

En yüksek getiri aylık %71 artış ile Aralık 1999'da sağlanmıştır.

Getiri Karşılaştırması

Yabancı yatırımcıların portföy değerlerini ve alım-satım işlemlerini inceledikten sonra, yatırımlarından elde ettikleri ortalama getiriler de hesaplanabilmektedir. Fakat, buna geçmeden önce yerli yatırımcılar ile bazı kıyaslamalar yapmak gerekmektedir.

Yerli ve yabancı yatırımcıların getirileri kıyaslanabilmektedir.

Aşağıdaki tablo yabancı yatırımcılar için olan tablo ile benzer şekilde hazırlanmıştır. Saklama bakiyesi, İMKB'de işlem gören şirketlerin halka açık kısmının piyasa değerinden yabancı yatırımcıların saklama bakiyesi çıkarılarak bulunmuştur. Birincil piyasa alışları, birincil ve ikincil halka arzlarında yerli yatırımcının yatırım yaptığı tutarları göstermektedir.

Yerli Yatırımcı Verileri		Birincil	İkincil	Net	Portföy
(milyon \$)	Saklama Bakiyesi	Piyasa Alış*	Piyasa Net Alış/Satış**	Sermaye Giriş/Çıkışı	Değeri Artış/Azalışı
1999	9,273	99	-1,024	-925	6,744
2000	8,206	1,765	3,134	4,900	-5,966
2001	5,750	0	-509	-508	-1,947
2002	4,745	168	15	183	-1,189
2003	8,505	7	-1,010	-1,003	4,763
2004	10,249	357	-1,430	-1,072	2,817

Kaynak: İMKB, Takasbank, TSPAKB

*: Birincil piyasa işlemleri birincil ve ikincil halka arzlarında yerli yatırımcıların aldığı hisse senedi tutarlarını göstermektedir.

** : İkincil piyasa işlemleri yabancı yatırımcıların pozisyonunun tersidir.

İMKB'deki işlemlerin tarafları yerli ve yabancı yatırımcılardır.

"İkincil Piyasa Net Alış/Satış" sütunu yabancı yatırımcıların net alış/satış işlemlerinin tersidir. Yatırımcılar yabancı ve yerli olarak iki gruba ayrılabilir ve İMKB'deki alım-satım işlemlerinin bu iki grup arasında gerçekleştiği düşünülebilir. Yabancı yatırımcılar pozisyonlarını artırıyorsa yerli yatırımcıların pozisyonu azalıyor demektir.

Bu verilerle, yerli yatırımcıların "Portföy Değer Artış/Azalışı" yabancı yatırımcılarla ilgili bölümde açıklandığı şekilde hesaplanmıştır.

Örneğin, yerli yatırımcıların 2004 yılı başında 8.505 milyon \$'lık portföye sahip oldukları görülmektedir. Yıl içinde 357 milyon \$ tutarında halka arzlarda alış yapmışlardır. İkincil Piyasa Net Alış/Satışları ise yabancı yatırımcıların tersine -1.430 milyon \$'dır. Böylece net satış tutarları 1.072 milyon \$ (=357-1.430 milyon \$) olmuştur. Toplam yatırımları ise 7.433 milyon \$'dır (=8.505-1.072 milyon \$). 2004 yılı sonunda ise saklama bakiyeleri 10.249 milyon \$'a çıkmıştır. Dolayısıyla portföy değerleri 2.817 milyon \$ (=10.249 -7.433 milyon \$) artmıştır. Dolayısıyla, yerli yatırımcıların 2004 yılı kazançları %38 olarak (=2.817/7.433 milyon \$) hesaplanmaktadır.

Yerli ve yabancı yatırımcıların ortalama portföy getirilerinin karşılaştırmalı tablosu, kıyaslama açısından ABD doları bazında İMKB-100 endeksinin getirileri ile beraber aşağıda sunulmuştur.

	İMKB-100 Yatırımcıların Getirisi	Yabancı Yatırımcıların Getirisi	Yerli Yatırımcıların Getirisi
1999	239%	224%	267%
2000	-50%	-50%	-42%
2001	-32%	-29%	-25%
2002	-34%	-39%	-20%
2003	111%	97%	127%
2004	40%	42%	38%

Kaynak: İMKB, TSPAKB

Son altı yılın beşinde yerli yatırımcılar düzenli olarak yabancıardan fazla getiri sağlamışlardır.

Tablodan görüleceği üzere, 1999-2003 dönemindeki beş yıl boyunca, yerli yatırımcıların getirisi düzenli olarak yabancı yatırımcıların üzerinde olmuş, veya kayıpları görece olarak daha düşük kalmıştır. Ancak, 2004 yılında durum tersine dönmüş ve yabancı yatırımcılar yerli yatırımcıların üzerinde bir getiri elde etmişlerdir.

Ortalama Elde Tutma Süresi

Portföy büyüklükleri, işlem hacimleri ve getirilerinin ardından yabancı yatırımcıların ortalama yatırım vadeleri ile ilgili göstergelere de bakmak yararlı olacaktır.

Devir Hızı, ortalama elde tutma süresinin göstergesidir.

Ortalama elde tutma süresini hesaplamak için yabancı yatırımcıların ay sonları itibarı ile Takasbank'ta bulunan saklama

bakiyelerinin ortalaması alınmış ve "Ortalama Portföy Büyüklüğü" rakamına ulaşılmıştır. Yıllık toplam işlem hacmi, yıl içindeki ortalama portföy büyüklüğüne bölünerek ortalama portföyün kaç katı kadar işlem yapıldığını gösteren "Devir Hızı" hesaplanmıştır. Devir Hızı, aynı zamanda portföyün yıl içinde kaç defa değiştirildiğinin de göstergesidir. Devir Hızı gün bazında hesaplandığında ise, portföyün "Ortalama Elde Tutma Süresine" ulaşmaktadır.

Yabancı Yatırımcıların Ortalama Yatırım Vadesi				
	Ortalama Portföy Büyüklüğü	İşlem Hacmi	Devir Hızı (Oran)	Ortalama Elde Tutma Süresi (Gün)
1999	6,927	17,879	2.58	283
2000	11,440	33,410	2.92	250
2001	4,849	12,139	2.50	292
2002	4,265	12,869	3.02	242
2003	5,069	17,334	3.42	213
2004	10,603	37,368	3.52	207

Kaynak: İMKB, Takasbank, TSPAKB

Devir Hızının anlaşılmasını kolaylaştırmak için bir örnek açıklayıcı olacaktır. Yılbaşında 100 \$'lık alım yaparak bir portföy oluşturulsun. Daha sonra bu portföy 100 \$'a satılıp başka hisselerle 100 \$'lık yatırım yapılsın ve yıl sonunda bu yatırım da 100 \$ karşılığında satılsın. İşlem hacmi 400 \$, yıl içindeki ortalama portföy büyüklüğü 100 \$ olacaktır. Devir Hızı 4 olarak hesaplanmaktadır. Portföy ise iki defa değişmiştir. Öncelikle, yılbaşında yeni bir portföy oluşmuştur, sonra o likide edilerek yeni bir portföy oluşturulmuştur. Özetle portföy, Devir Hızının yarısı kadar defa değişmiştir. Portföyün ortalama elde tutma süresi ise 6 aydır.

Bu hesaplamalar ışığında görüldüğü üzere, 2003 yılına kadar yabancı yatırımcılar portföylerini ortalama 250-300 günde bir değiştirmişlerdir. 2003 yılında ise ortalama elde tutma süresi 213 güne gerilemiştir. 2004 yılında bu süre 207 güne inmiştir. Diğer bir deyişle, 2004 yılında yabancı yatırımcıların ortalama yatırım vadesi yaklaşık 7 ay olarak gerçekleşmiştir.

Yabancı yatırımcıların ortalama yatırım vadesi 7 aya inmiştir.

Sonuç

Yabancı yatırımcılar sermaye piyasasında önemli bir ağırlığa sahiptir. Halka açık hisse senetlerinin yarısından fazlası yabancı yatırımcıların elindedir. İşlem hacmindeki payları ise 2004 yılında %12'ye çıkmıştır. Yabancı yatırımcıların aylık işlem hacmindeki payları %5'in altına inmemiş, %15'in üzerine de çıkmamıştır.

1999 yılından itibaren piyasamıza 4,6 milyar \$ net yabancı sermaye girişi olmuştur. Fakat, yabancılar 2000-2002 yılları arasındaki kriz ortamında önemli ölçüde zarar etmiştir. 2003'ten

itibaren başlayan yükseliş hareketi zararlarını kapatmak için henüz yeterli olmamıştır.

2001 yılında 10 aya yakın olan ortalama elde tutma süresi 2004'te 7 ayın altına inmiştir. Yabancı yatırımcılar 2001 yılından itibaren portföy büyüklüklerine oranla giderek daha fazla işlem hacmi yaratmaktadır. Portföylerini daha hızlı çevirmekte, dolayısıyla ortalama yatırım vadeleri kısalmaktadır.