

ARACI KURULUŐLAR

ARACI KURULUŞLAR

"Aracı Kuruluş" terimi sermaye piyasasında faaliyette bulunmak üzere yetki belgesi almış olan banka ve aracı kurumları ifade etmektedir.

2004 yılında 112 aracı kurum ve 43 banka sermaye piyasası faaliyetinde bulunmuştur.

2004 yıl sonu itibarı ile 112 aracı kurum ve 43 banka sermaye piyasası faaliyetinde bulunmaktadır. Bankalar faaliyet alanlarına göre, "Ticari Banka" ve "Kalkınma ve Yatırım Bankası" olarak gruplanmıştır. Aracı kurumlar ise "Banka Kökenli" ve "Banka Kökenli Olmayan" şeklinde kategorize edilmiştir.

Türüne Göre Aracı Kuruluşlar		
Banka	2003	2004
Ticari Banka	33	32
Kalkınma ve Yatırım Bankası	11	11
Toplam	44	43
Aracı Kurum		
Banka Kökenli	38	37
Banka Kökenli Olmayan	79	75
Toplam	117	112

Kaynak: TSPAKB

Aracı kuruluş sayısı gerilemiştir.

2003 yılında faaliyet gösteren banka sayısı 44 iken 2004 yılında bu sayı 43'e inmiştir. Aracı kurum sayısı da 117'den 112'ye gerilemiştir. Sayıca gerileme önceki yıllara oranla çok önemli boyutta değildir. Bir yabancı bankanın başka bir yabancı banka ile birleşmesi ve beş aracı kurumun faaliyetlerinin sona ermesi, bu gerilemeye neden olmuştur.

	2003		2004	
	Banka	Aracı Kurum	Banka	Aracı Kurum
Özel	24	97	23	91
Yabancı	13	9	12	9
Özel Toplam	37	106	35	100
Kamu	5	4	5	4
TMSF	2	7	3	8
Kamu Toplam	7	11	8	12
Genel Toplam	44	117	43	112

Kaynak: TSPAKB

Faaliyet alanlarına göre aracı kurumlar ise aşağıdaki tabloda sunulmuştur. Kredili Menkul Kıymet, Açığa Satış ve Menkul Kıymetlerin Ödünç Alma ve Verme İşlemleri, İzin Belgesi'ne tabi iken, diğer faaliyetler Yetki Belgesi'ne tabidir.

Yetki ve İzin Belgelerine Göre Aracı Kurumlar		
	2003	2004
Alım Satım Aracılık	117	112
Repo/Ters Repo İşlemleri	72	68
Halka Arza Aracılık	64	61
Portföy Yönetimi	59	54
Yatırım Danışmanlığı	54	51
Türev Araçların Alım Satımına Aracılık	5	5
Kredili Menkul Kıymet, Açığa Satış ve Menkul Kıymetlerin Ödünç Alma ve Verme İşlemleri	99	97
Kaynak: SPK		

İşlem yapan 112 aracı kurumun tamamının Alım Satım Aracılık yetki belgesi vardır. 68 aracı kurumun Repo/Ters Repo İşlemleri ve 61 aracı kurumun Halka Arza Aracılık yetki belgesi bulunmaktadır. Kredili Menkul Kıymet, Açığa Satış ve Menkul Kıymetlerin Ödünç Alma ve Verme İşlemleri İzin Belgesine ise 97 aracı kurum sahiptir. Daha önce değinildiği gibi, 2004 yılı içinde 5 aracı kurumun faaliyetleri sona ermiştir. Yetki belgelerindeki azalış genel olarak bu kurumlardan kaynaklanmaktadır.

2004 yıl sonu itibarı ile yetki belgeleri arasında en az sahip olunan Türev Araçların Alım Satımına Aracılık belgesidir. Bu belge aracı kurumların sadece 5 tanesinde vardır. Fakat, tablodaki durumun 2004 yıl sonunu yansıttığını vurgulamak gerekmektedir.

Vadeli İşlem ve Opsiyon Borsası'nın (VOB) Şubat 2005 sonunda faaliyete geçmesi öncesinde pek çok aracı kuruluş Türev Araçların Alım Satımına Aracılık Yetki Belgesi alma başvurusunda bulunmuştur. Mart 2005 sonu itibarı ile 37'si aracı kurum ve 8'i banka olmak üzere toplam 45 aracı kuruluşun Türev Araçların Alım Satımına Aracılık Yetki Belgesi bulunmaktadır.

SGMK PİYASASI FAALİYETLERİ

Toplam sabit getirili menkul kıymet işlem hacmi hesaplamasında, aracı kurum ve bankaların İMKB'de ve İMKB dışında (tescil) gerçekleştirdikleri kesin alım-satım işlemleri ile repo-ters repo işlemlerinin toplamı alınmaktadır.

Toplam sabit getirili menkul kıymet işlem hacmi 2004 yılında %74 oranında artarak 4,5 trilyon YTL'ye yükselmiştir.

SGMK işlemleri 2004 yılında %74 artmıştır.

Aracı Kuruluşların SGMK İşlem Hacmi			
	2003	2004	Değişim
Milyar YTL	2,609	4,548	74.3%
Milyar \$	1,749	3,198	82.9%
Kaynak: İMKB			

***Kesin alım-satım işlemleri
%67 oranında artmıştır.***

Toplam işlem hacmindeki artış büyük ölçüde repo işlemlerinin artışından kaynaklanmaktadır. Toplam kesin alım-satım işlem hacmi %67 oranında artarken, toplam repo-ters repo işlem hacmi %77 oranında bir artış göstermiştir.

Aracı Kuruluşların Kesin Alım-Satım İşlemleri (Milyar YTL)	2003	2004	Değişim
İMKB	407	715	75.8%
Tescil	248	376	51.8%
Toplam	655	1,092	66.7%

Kaynak: İMKB

***SGMK işlemleri organize
piyasaya yönlendirilmiştir.***

Kesin alım-satım işlemlerinde organize piyasada yapılan işlemlerin ağırlığı giderek artmaktadır. İMKB'de yapılan kesin alım-satım işlemleri %76 artarken, İMKB dışında yapılan işlem hacmi %52 artmıştır. 2004 yılında, kesin alım-satım hacminin üçte ikisi İMKB'de yapılır hale gelmiştir.

Repo-ters repo işlemlerinin dağılımında da tescil işlemlerinin payının giderek azaldığı görülmektedir. Organize piyasada yapılan repo işlemleri %94 artarken, İMKB dışında aracı kuruluşların müşterileri ile yaptığı işlemler sadece %6 oranında artmıştır. Toplam repo işlemlerinin %88'i İMKB'de yapılmıştır. Bu durumun ağırlıklı olarak, çok hızlı büyüyen likit fon işlemlerinden kaynaklandığı düşünülmektedir. Repo üzerindeki yüksek stopaj oranları özellikle küçük tasarruf sahiplerini günlük repodan likit fonlara yönlendirmiş, fonların organize piyasada gerçekleştirdikleri repo işlem hacmi de hızla artmıştır.

Aracı Kuruluşların Repo-Ters Repo İşlemleri (Milyar YTL)	2003	2004	Değişim
İMKB	1,572	3,052	94.1%
Tescil	382	405	5.9%
Toplam	1,954	3,456	76.9%

Kaynak: İMKB

SGMK işlemlerinin yapıldığı piyasa tercihlerinin ardından pazarın paylaşımına da değinmek faydalı olacaktır. Toplam kesin alım-satım işlem hacminde aracı kurumların payı, 2003 yılında olduğu gibi, %20 civarında gerçekleşmiştir.

Aracı kurumların kesin alım-satım için İMKB'yi tercih ettikleri görülmektedir. Organize piyasada yapılan işlemlerin %28'i aracı kurumlar tarafından gerçekleştirilmektedir. İMKB dışında yapılan işlemlerde ise bankalar %97 gibi, yüksek bir paya sahiptir.

***Aracı kurumların kesin
alım-satım işlemlerindeki
payı %20'dir.***

Aracı kurumlar arasındaki sınıflandırma dikkate alındığında, banka kökenli aracı kurumların organize piyasada diğer aracı kurumlara göre çok daha etkin olduğu görülmektedir.

Aracı Kuruluşların Kesin Alım-Satım İşlem Hacmi Dağılımı (2004)			
	İMKB	Tescil	Toplam
Ticari Bankalar	67.5%	85.8%	73.8%
Kalkınma ve Yatırım Bank.	4.8%	11.1%	7.0%
Toplam Banka	72.4%	96.9%	80.8%
Banka Kökenli Aracı Kurum	23.3%	2.1%	16.0%
Banka Kökenli Olmayan A.K.	4.3%	1.0%	3.2%
Toplam Aracı Kurum	27.6%	3.1%	19.2%
TOPLAM	100.0%	100.0%	100.0%

Kaynak: İMKB

Benzer şekilde, repo-ters repo piyasasında da bankaların hakimiyeti vardır. Pazar payları, kesin alım-satım işlemlerindeki paylarıyla orantılı şekilde %79 seviyesindedir.

Aracı kurumların repo-ters repo işlemlerindeki payı %21'dir.

Repo-ters repo piyasasındaki tescil işlemlerinde de bankalar aktif olup, pazar payları %88'dir. Organize piyasa işlemlerinde ise bankaların payı %77, aracı kurumların %23 civarındadır.

Aracı Kuruluşların Repo-Ters Repo İşlem Hacmi Dağılımı (2004)			
	İMKB	Tescil	Toplam
Ticari Bankalar	76.1%	87.0%	77.6%
Kalkınma ve Yatırım Bank.	1.0%	1.4%	1.0%
Toplam Banka	77.1%	88.4%	78.6%
Banka Kökenli Aracı Kurum	21.0%	7.3%	19.2%
Banka Kökenli Olmayan A.K.	1.9%	4.4%	2.2%
Toplam Aracı Kurum	22.9%	11.6%	21.4%
TOPLAM	100.0%	100.0%	100.0%

Kaynak: İMKB

Aracı kurumların kendi içlerindeki dağılıma bakıldığında, banka kökenli aracı kurumların organize repo piyasasında daha yoğun işlem yaptıkları görülmektedir. Banka kökenli olmayan aracı kurumların repo işlemleri ise ağırlıklı olarak İMKB dışında gerçekleşmektedir.

Banka kökenli olmayan aracı kurumlar repo işlemlerini İMKB dışında yapmaktadır.

Toplam SGMK İşlem Hacmi Sıralaması (2004)		
Sıralama	İşlem Hacmi Payı	Kümülatif Pay
1-10	66.7%	66.7%
11-20	16.0%	82.8%
21-50	15.4%	98.2%
51-100	1.8%	100.0%
101-155	0.0%	100.0%

Kaynak: İMKB

İşlem hacminin %67'sini 10 kurum gerçekleştirmektedir.

SGMK işlemlerinde yoğun bir konsantrasyon söz konusudur. Aracı kuruluşların toplam SGMK hacminin %67'sini işlem hacminde ilk 10 sırada bulunan 5 özel ticari banka, 1 ticari kamu bankası, 1 TMSF yönetiminde ticari banka ve 3 banka kökenli aracı kurum gerçekleştirmektedir.

HİSSE SENETLERİ PİYASASI FAALİYETLERİ

Hisse senedi işlem hacmi hesaplamasında aracı kurumların birincil piyasa, ikincil piyasa, özel emirler ve toptan satışlar pazarındaki işlemlerinin toplamı alınmıştır. Aracı kurumların işlem hacimleri ise İMKB işlem hacminin iki katıdır.

Hisse senedi işlem hacmi 2004 yılında %42 oranında artmıştır.

2004 yılında aracı kurumların toplam hisse senedi işlem hacimleri %42 oranında artarak 417 milyar YTL'ye ulaşmıştır. Son iki yılda işlem hacminde önemli artışlar görülmesine rağmen, dolar bazında hisse senedi işlem hacmi halen daha 2000 yılında ulaşılan 364 milyar \$'lık seviyenin oldukça gerisindedir.

Hisse Senedi İşlem Hacmi	2003	2004	Değişim
Milyar YTL	293.3	416.8	42.1%
Milyar \$	200.3	295.5	47.5%

Kaynak: İMKB

Hisse senetlerindeki pazar payının analizinde, aracı kurumlar türlerine ve ortaklık yapılarına göre incelenmiştir.

Türüne Göre Aracı Kurumların Hisse Senedi İşlem Hacmi Payları	2003	2004
Banka Kökenli	53.1%	56.5%
Banka Kökenli Olmayan	46.9%	43.5%

Kaynak: İMKB, TSPAKB

Banka kökenli aracı kurumların pazar payı artmıştır.

Banka kökenli ve banka kökenli olmayan aracı kurumlar 2002 yılında hisse senedi pazarını yaklaşık olarak yarı yarıya paylaşmıştır. Ancak, 2003 yılında banka kökenli aracı kurumların lehine gelişmeye başlayan pazar payı dağılımı 2004 yılında da sürmüştür. Banka kökenli 37 aracı kurum, işlem hacminin %57'sini oluşturur hale gelmiştir.

Kamu sektörünün payı aynı seviyelerde kalmıştır.

Aşağıdaki tabloda TMSF bünyesindeki aracı kurumların işlem hacmi paylarının giderek düştüğü görülmektedir. Bununla beraber kamu aracı kurumlarının pazar paylarında yaşanan artışla kamu sektörünün toplam işlem hacmi içindeki payı 2003 yılıyla aynı seviyelerde kalmıştır.

Özel kurumların pazar payında görülen küçük gerileme yabancı ortaklı aracı kurumlara kaymıştır. 9 adet yabancı aracı kurumun işlem hacmi payı %10'a yaklaşmıştır.

Ortaklık Yapısına Göre Aracı Kurumların Hisse Senedi İşlem Hacmi Payları		
	2003	2004
Kamu	1.7%	2.1%
TMSF	0.5%	0.2%
Kamu Toplamı	2.2%	2.3%
Özel	88.8%	88.1%
Yabancı	9.0%	9.6%
Özel Toplamı	97.8%	97.7%
Genel Toplam	100.0%	100.0%
Kaynak: İMKB, TSPAKB		

Aracı kurumların hisse senedi işlem hacminin hangi tip yatırımcılar tarafından gerçekleştirildiği ve kurumların hangi departmanları aracılığı ile işlemlerini yaptıklarına ilişkin veriler aşağıda incelenmektedir. Bu bölümde, 104 aracı kurumdan elde edilen veriler konsolide edilmiştir. Bu kurumlar 2004 yılında toplam hisse senedi işlem hacminin %99,2'sini oluşturmuşlardır.

Yatırımcı Bazında Hisse Senedi İşlem Hacmi Dağılımı		
	2003	2004
Yurtiçi Yatırımcı	92.1%	87.0%
Yurtiçi Bireysel Müşteriler	75.5%	71.7%
Yurtiçi Kurumlar	10.5%	9.9%
Yurtiçi Kurumsal Müşteriler	6.2%	5.4%
Yurtdışı Yatırımcı	7.9%	13.0%
Yurtdışı Bireysel Müşteriler	0.4%	1.0%
Yurtdışı Kurumlar	2.5%	7.0%
Yurtdışı Kurumsal Müşteriler	5.0%	5.0%
TOPLAM	100.0%	100.0%
Kaynak: TSPAKB		

Tabloda "bireysel müşteriler" gerçek kişileri, "kurumlar" anonim ve limited şirketleri, vakıf, kooperatif gibi tüzel kişiler ile aracı kurumun kendi portföy işlemlerini kapsamaktadır. "Kurumsal yatırımcılar" ise yatırım fonları, yatırım ortaklıkları ve sigorta şirketleridir.

2004 yılında aracı kurumların işlem hacminin müşteri bazındaki dağılımı incelendiğinde, yurtiçi yatırımcıların payının azaldığı, yurtdışı yatırımcıların payının ise önemli ölçüde arttığı görülmektedir. Yabancı yatırımcıların işlem hacmindeki payları %8'den %13'e çıkmıştır.

Toplam hisse senedi işlem hacminde en önemli pay %72 ile yurtiçi bireysel müşterilerindir. 2004 yılında, yurtiçi yatırımcılarda her kategoride işlem hacmi payı gerilemiştir. Ülkemizin Avrupa Birliği üyeliği yolunda attığı adımlar yabancı yatırımcı ilgisini artırmış ve yabancı yatırımcı işlem hacminde rekor seviyelere ulaşmıştır.

Yabancı yatırımcıların işlem hacmi önemli ölçüde artmıştır.

Yerli bireysel müşterilerin işlem hacmi payı %72'dir.

Yurtdışı yatırımcıların alt kategorilerine bakıldığında, en önemli artışın yurtdışı kurumlarda yaşandığı görülmektedir. Yurtdışı kurumlar arasında yabancı banka ve aracı kurumların yanı sıra yabancı şirketler de bulunmaktadır. Bu kurumların İMKB'nin toplam işlem hacmi içindeki payı 2003 yılında %2,5 iken 2004 yılında %7'ye çıkmıştır.

Yabancı kurumsal yatırımcıların hacim payı %5'tir.

2004 yılına kadar yabancı yatırımcıların işlem hacminde en önemli pay kurumsal yatırımcılara aitti. 2004 yılında yabancı kurumsal yatırımcıların toplam hisse senedi işlem hacmindeki payı 2003 yılı ile aynı seviyede, %5 olarak, gerçekleşmiştir. Yabancı kurumsal yatırımcılar genelde yabancı yatırım fonlarını ifade etmektedir.

Aşağıdaki tabloda, aracı kurumların işlem hacimlerinin departman bazında dağılımı görülmektedir.

Departman Bazında Hisse Senedi İşlem Hacmi Dağılımı	2003	2004
Yurtiçi Pazarlama	33.7%	25.5%
Şubeler	20.3%	19.7%
Acenteler	20.7%	23.8%
İrtibat Bürosu	2.7%	2.7%
İnternet	3.0%	4.9%
Çağrı Merkezi	0.7%	1.0%
Yatırım Fonları	2.6%	2.5%
Portföy Yönetimi	0.8%	1.0%
Kurum Portföyü	7.8%	6.5%
Yurtdışı Pazarlama	7.9%	12.4%
TOPLAM	100.0%	100.0%

Kaynak: TSPAKB

Yurtiçi Pazarlama, genel müdürlük ve aracı kurum merkezinden yapılan müşteri işlemlerini göstermektedir. Kurum portföyü ise aracı kurumun kendi nam ve hesabına yaptığı işlemleri ifade etmektedir.

Departman bazında işlem hacmi dağılımı incelendiğinde, müşteri bazındaki dağılıma paralel şekilde yurtdışı müşterilerin payının arttığı görülmektedir. Yurtdışı yatırımcılarla ilgili olarak, departman bazında işlem hacmi dağılımı ile yatırımcı bazında işlem hacmi dağılımı arasında küçük bir fark bulunmaktadır. Bu durum, Yurtdışı Pazarlama departmanı olmayan ancak yabancı yatırımcı işlemlerini Yurtiçi Pazarlama departmanı aracılığı ile yapan bir aracı kurumdan kaynaklanmaktadır.

Yurtiçi Pazarlama departmanının işlem hacmi içindeki payı önemli ölçüde azalmıştır. Buna karşın acenteler aracılığıyla ve internet üzerinden gerçekleştirilen işlem hacmi düzenli olarak artmaktadır.

İlerleyen bölümlerde görüleceği üzere, sayıca azalan şube ve irtibat bürolarının işlem hacmindeki payları da 2003'e kıyasla küçük bir düşüş göstermiştir. Bununla beraber, acente, şube ve irtibat bürolarını içeren merkez dışı örgütlerin toplam işlem hacmi içindeki payları %44'ten %46'ya çıkmıştır. Merkez dışı örgütler giderek daha önemli hale gelmektedir.

Şube, acente ve irtibat bürolarının işlem hacmi payı %46'ya çıkmıştır.

Çağrı merkezlerinden yapılan işlemlerin toplam işlem hacmindeki payı 2002 ve 2003 yılında %0,7 seviyesinde iken 2004 yılında küçük bir artışla %1 seviyesine çıkmıştır.

İnternet üzerinden gerçekleşen işlem hacmi ise hızla artmaya devam etmiştir. 2002 yılında %2 civarında olan internet işlemlerinin payı 2004 yılında %5'e çıkmıştır.

İnternet üzerinden yapılan işlemler hızla artmaktadır.

Aracı kurumların kurum portföyü işlemlerinin payı bir önceki yıla göre %7,8'den %6,5'e gerilemiştir.

Portföy yönetimi ve yatırım fonlarının işlem hacmindeki payları ise, aracı kurumların büyük çoğunluğunun portföy yönetimi fonksiyonunu portföy yönetim şirketlerine devretmelerine rağmen hemen hemen aynı seviyelerde kalmıştır.

Portföy yönetimi ve yatırım fonu işlem hacmi payları azalmıştır.

YATIRIM BANKACILIĞI FAALİYETLERİ

Yatırım bankacılığı faaliyetlerinde, halka arz dışındaki işlemlerde gerçekleşen işlemlerin büyüklüğü genelde şirketler tarafından açıklanmak istenmediğinden, sektörün büyüklüğünü tam olarak ortaya çıkarmak mümkün olmamaktadır. Yine de, sözleşme sayıları, sektördeki gelişmeler hakkında bilgi verebilmektedir.

Bu bölümde sunulan veriler, yalnızca aracı kurumların yatırım bankacılığı faaliyetlerini kapsamaktadır. Danışmanlık şirketleri ve bağımsız denetim firmalarının benzer faaliyetleri bu araştırmanın kapsamı dışında olduğundan, sunulan verilerin Türkiye'deki yatırım bankacılığı faaliyetlerinin tamamını yansıttığı düşünülmemelidir.

Verileri konsolide edilen 104 aracı kurumun 61 tanesi yatırım bankacılığı faaliyetlerinin önemli bir alanı olan halka arz yetki belgesine sahiptir. Bunlardan 41 tanesinde en az bir Kurumsal Finansman çalışanı bulunmaktadır. Ancak, 2004 yılında yatırım bankacılığının herhangi bir alanında faaliyeti olan kurum sayısı 35'tir. Bu rakam 2003'te 28 idi.

41 aracı kurumda kurumsal finansman çalışanı bulunmaktadır.

Sözleşme sayıları, şirketlerle yapılan ve sadece o aracı kurumu ilgili yatırım bankacılığı faaliyeti konusunda tek yetkili kılan sözleşmeleri ifade etmektedir. Konsorsiyumlarda sadece lider aracı kurum dikkate alınmakta, konsorsiyum üyeleri verilere dahil edilmemektedir. Tamamlanan proje sayısı, ilgili yıl içinde kaç tane projenin tamamlandığını göstermektedir. Süresi dolan sözleşme sayısı, sözleşmenin kapsadığı süre içinde tamamlanamayan ve sözleşmesi yenilenmeyen projeleri ifade

Halka arzlarda yalnızca lider aracı kurum dikkate alınmıştır.

etmektedir. Fesih edilen proje sayısı, sözleşmenin süresi içinde çeşitli nedenlerle sözleşmenin taraflarından birinin girişimi ile sözleşmenin fesih edilmesi halini kapsamaktadır.

Şirket Satın Alma/Birleşme-Satış Tarafı ("SAB-Satış"), şirkete stratejik ortak bulmak ve hisselerinin bir kısmını satmak için yapılan anlaşmalardır. Şirket Satın Alma/Birleşme-Alış Tarafı ("SAB-Alış"), şirketin stratejik ortak olabileceği bir hedef şirket bulmak ve hedef şirketin hisselerinin bir kısmını almak için yapılan anlaşmalardır. Finansal Ortaklık sözleşmeleri, şirketin hisselerinin bir kısmını yatırım amaçlı alabilecek yatırım fonu, risk sermayesi şirketleri vb. finansal yatırımcılar bulunmasına yöneliktir. Sermaye artırımı ve temettü dağıtım sözleşmeleri halka açık şirketlerin aracı kurumlar aracılığıyla gerçekleştirdiği işlemleri kapsamaktadır. Özelleştirme Projeleri-Alış Tarafı, özelleştirme kapsamındaki şirket hisselerinden tamamını veya bir bölümünü almak için yapılan sözleşmelerdir. Özelleştirme Projeleri-Satış Tarafı ise, özelleştirme kapsamındaki şirketler için Özelleştirme İdaresi'ne verilen danışmanlık hizmetlerini kapsamaktadır. Diğer Danışmanlık sözleşmeleri, yukarıdaki kategorilere girmeyen, şirket veya proje değerlemesi, vb. diğer danışmanlık ve yatırım bankacılığı faaliyetlerini kapsamaktadır.

Kurumsal Finansman Faaliyetleri (Proje Sayıları)							
	2003	2004					
	Tamam- lanan	Toplam Sözleşme	Tamam- lanan	Süresi Dolan	Fesih Edilen	Devreden	
Halka Arz	2	44	10	8	4	22	
SAB-Alış	2	27	5	5	0	17	
SAB-Satış	9	81	6	23	1	51	
Finansal Ortaklık	2	22	1	7	0	14	
Özelleştirme-Alış	3	14	2	2	0	10	
Özelleştirme-Satış	6	13	4	0	0	9	
Sermaye Artırımı	66	87	59	0	0	28	
Temettü Dağıtım	45	36	20	0	0	16	
Diğer Danışmanlık	22	104	84	0	1	19	
TOPLAM	157	428	191	45	6	186	

Kaynak: TSPAKB

Sözleşme sayılarının birebir şirket sayılarına denk geldiği düşünülmemelidir.

Şirketlerle yapılan sözleşmeler sadece stratejik ortak veya sadece finansal ortak arayışı ile ilgili olabileceği gibi stratejik ve finansal ortaklık arayışı bir arada da yer alabilmektedir. Dolayısıyla hisselerini satmak isteyen şirketler bu iki kategoride çıkıyor ve çift sayılıyor olabilir. Benzer şekilde sermaye artırımı ve temettü dağıtım projeleri de aynı sözleşmede yer alarak çift sayılabilmektedir. Bu yüzden bu tablodan elde edilecek sözleşme sayılarının birebir şirket sayılarına denk geldiği düşünülmemelidir.

Aracı kurumların yatırım bankacılığı faaliyetleri kapsamında, 2004 yılı içinde ellerinde toplam 428 sözleşme bulunmaktadır.

Bunlardan 51'i süresi dolmak veya feshedilmek suretiyle iptal olurken, 191'i tamamlanmıştır. Tamamlanan projelerin 79 tanesi sermaye artırımı ve temettü dağıtım işlemlerine aracılık sözleşmeleri iken 84 tanesi Diğer Danışmanlık kategorisi altında bulunmaktadır.

2004 yılında aracı kurumların elinde 428 sözleşme bulunmaktaydı.

2003 yılındaki 2 halka arzın ardından 2004 yılında halka arz piyasası önemli ölçüde canlanmış, 12 şirket halka açılmıştır. Yukarıdaki tablo, sadece aracı kurumların liderlik ettiği halka arzları gösterdiği için tamamlanan halka arz sayısı 10 adet olarak görülmektedir. 2 halka arzda lider aracı kuruluş olarak bir banka yer almıştır.

Aracı kurumlar 10 halka arzda lider aracı kuruluş olarak yer almıştır.

2004 yılı içinde aracı kurumların halka arzla ilgili olarak 44 sözleşmesi bulunmaktaydı. Bunlardan 10 tanesi tamamlanmış, 12 tanesinde ise sözleşme süresi dolmuş ya da fesh edilmiştir. Dolayısıyla, 22 halka arz projesi 2005 yılına devretmiştir.

22 halka arz projesi 2005 yılına devredilmiştir.

Şirket Satın Alma/Birleşmelerle ilgili olarak alış tarafında 5 ve satış tarafında 6 proje tamamlanmıştır. Tamamlanan projelerin bir kısmında hem alış, hem de satış tarafındaki kurumlar yurtdışında yerleşiktir. Özellikle satış tarafında önemli sayıda projenin süresi dolmuş ve ortak arayışı sona ermiştir. Bununla beraber üzerinde çalışılan 68 proje 2005 yılına devretmiştir.

2004 yılında özelleştirme kapsamındaki şirketlerin hisse senetlerini almak amacıyla danışmanlık hizmeti almak isteyen şirketlerle yapılan sözleşmeler 14 tanedir. Özelleştirme kapsamındaki şirketlerin hisselerinin alınmasına yönelik projeler genelde uzun dönemli olup 10 tanesi 2005 yılında da devam etmektedir.

Özelleştirme-Alış tarafında 10 proje 2005 yılına devretmiştir.

Özelleştirme kapsamındaki şirketlerin değerlemesini yapmak ve danışmanlık hizmeti sunmak üzere Özelleştirme İdaresi ile yapılan sözleşme sayısı 13'tür. Özelleştirme-Satış tarafında 4 projenin tamamlanmış olması, aracı kurumların değerlendirme ve danışmanlık raporlarını tamamlayıp, Özelleştirme İdaresi'ne teslim ettiklerini göstermektedir. Özelleştirme kapsamındaki şirketlerin hisselerinin satılması İdare'nin sorumluluğunda olup, "Tamamlanan" ifadesi özelleştirmenin tamamlandığı anlamına gelmemektedir. Özelleştirme İdaresi için üzerinde çalışılan 9 danışmanlık projesi 2005 yılında devam etmektedir.

Halka açık şirketlerin sermaye artırımı ve temettü dağıtım işlemlerinin bir kısmı aracı kurumlar tarafından yürütülmektedir. Sermaye artırımlarında tamamlanan işlem sayısı 2003 yılında 66 iken, 2004 yılında 59 olarak gerçekleşmiştir. Temettü dağıtımlarında ise tamamlanan proje sayısı 45'ten 20'ye inmiştir. Bu durum, temettü dağıtan şirket sayısının azalmasından kaynaklanmaktadır.

Temettü dağıtan şirket sayısı azalmıştır.

Diğer danışmanlık hizmetlerinde tamamlanan proje sayısı 2003 yılında 22 iken 2004'te 84'e çıkmıştır. Fakat bu 84 projenin 52 tanesi, dolaşımda olmayan hisse senetlerinin Takasbank'a teslim edilip dolaşıma alınmasını sağlama amaçlı işlemidir. Bu işlemler çıkarılırsa Diğer Danışmanlık başlığı altında tamamlanan proje sayısı 32'ye inmektedir.

Sektör 2005 yılına 186 proje ile girmiştir.

Sonuçta aracı kurumlar, 2005 yılına toplam 186 proje ile girmişlerdir. Bu projeler içinde ağırlıklı olarak Şirket Satın Alma/Birleşme işlemleri yer almaktadır.

PORTFÖY YÖNETİMİ FAALİYETLERİ

2004 sonu itibarıyla 54 aracı kurumun Portföy Yönetim yetki belgesi bulunmaktadır. Ancak, aracı kurumlardan derlenen verilere göre, aynı tarihte 41 aracı kurum bu hizmeti vermektedir.

2004 sonunda aracı kurumların yönettiği portföy büyüklüğü 2,9 milyar YTL'ye gerilemiştir.

2004 yılı sonu itibarıyla aracı kurumlarda portföy yönetiminde 733 bireysel ve kurumsal yatırımcının toplam 2,9 milyar YTL'lik portföyü bulunmaktadır. Ancak, rakamları değerlendirirken, herhangi bir yatırımcının birden fazla aracı kurumda hesabı bulunabileceği göz önüne alınmalıdır.

Portföy Yönetimi	2003	2004	% Değ.
Aracı Kurum Sayısı	41	41	0.0%
Portföy Yönetimindeki Yatırımcı Sayısı	907	733	-19.2%
Bireysel Yatırımcı Sayısı	799	608	-23.9%
A Tipi Yatırım Fonu Sayısı	48	41	-14.6%
B Tipi Yatırım Fonu Sayısı	44	47	6.8%
Diğer Kurumsal Yatırımcı Sayısı	6	14	133.3%
Diğer Kurum Sayısı	10	23	130.0%
Yönetilen Portföy Büyüklüğü (mn. YTL)	3,281	2,935	-10.5%
Bireysel Yatırımcı Portföy Büyüklüğü	117	100	-14.4%
A Tipi Yatırım Fonu Portföy Büyüklüğü	180	151	-16.0%
B Tipi Yatırım Fonu Portföy Büyüklüğü	2,882	2,452	-14.9%
Diğer Kurumsal Yatırımcı Portföy Büyüklüğü	47	112	137.8%
Diğer Kurum Portföy Büyüklüğü	55	120	118.5%
Müşteri Başı Portföy (mn. YTL)	3.62	4.00	10.7%
Bireysel Yatırımcı Portföy Büyüklüğü	0.15	0.16	12.5%
A Tipi Yatırım Fonu Portföy Büyüklüğü	3.75	3.69	-1.6%
B Tipi Yatırım Fonu Portföy Büyüklüğü	65.51	52.17	-20.4%
Diğer Kurumsal Yatırımcı Portföy Büyüklüğü	7.87	8.02	1.9%
Diğer Kurum Portföy Büyüklüğü	5.49	5.21	-5.0%

Kaynak: TSPAKB

Aracı kurumların yönettiği A tipi fon sayısı 41'e inerken...

Aracı kurumların yönettiği A tipi yatırım fonu sayısı geçen yılın aynı dönemine kıyasla 7 adetlik bir düşüşle 41'e inmiştir. Bununla beraber, aracı kurumlarca yönetilen A Tipi fonların toplam portföy büyüklükleri 2004 sonunda %16 oranında azalarak 151 milyon YTL olmuştur.

Aracı kurumların yönettiği B tipi fonların sayısı ise 44'ten 47'ye çıkmıştır. Buna rağmen, B Tipi fonların portföy büyüklüğü %15 oranında küçülerek 2,4 milyar YTL olmuştur. 2004 yılında yeni kurulan fonlar dolayısıyla, aracı kurumlarca yönetilen B Tipi fon sayısı 11 adet artmıştır. 8 adet fon ise portföy yönetim şirketlerine devredilmiştir. Sonuçta toplam fon sayısı 3 adet artmış olmasına rağmen, portföy yönetim şirketlerine devredilen fonların daha yüksek portföy büyüklüğüne sahip olmasından dolayı aracı kurumların yönettiği B Tipi yatırım fonu portföy büyüklüğü azalmıştır.

...B Tipi fon sayısı 47'ye çıkmıştır.

Bireysel yatırımcılar tarafında, yatırımcı sayısı %24 oranında azalırken, portföy büyüklüğü %14 oranında düşmüş, kişi başı bireysel portföy büyüklüğü ise %13 oranında artmıştır.

Kişi başı bireysel portföy büyüklüğü artmıştır.

Sonuçta, aracı kurumların portföy yönetimi hizmeti sundukları toplam yatırımcı sayısı azalmış, yönetilen portföy büyüklüğü de düşüş göstermiştir. Yatırımcı sayısındaki azalma, büyük oranda bu hizmetlerin portföy yönetim şirketlerine devredilmesinden kaynaklanmaktadır.

Portföy yönetim hizmetleri portföy yönetim şirketlerine devredilmektedir.

Portföy yönetim faaliyetleri, aracı kurumların yanı sıra, portföy yönetim şirketleri tarafından da verilmektedir. SPK tarafından açıklanan verilere göre, 2004 sonunda 20 portföy yönetim şirketi hizmet vermektedir.

Portföy Yönetim Şirketleri	2003	2004	% Değ.
Portföy Yönetimindeki Yatırımcı Sayısı	2,104	2,283	8.5%
Bireysel	1,785	1,942	8.8%
Kurumsal-Tüzel	319	341	6.9%
Yönetilen Portföy Büyüklüğü (mn. YTL)	17,784	23,706	33.3%
Bireysel	191	278	45.5%
Kurumsal-Tüzel	17,594	23,428	33.2%
Müşteri Başı Portföy (mn. YTL)	8.5	10.38	22.8%
Bireysel	0.11	0.14	33.8%
Kurumsal-Tüzel	55.15	68.70	24.6%

Kaynak: SPK

Buna göre portföy yönetim şirketlerindeki bireysel müşteri sayısı 2004 yılında 157 kişilik artışla 1.942 olmuştur. Bireysel yatırımcıların ortalama portföy büyüklüğü ise %34 artışla 143.000 YTL'ye yükselmiştir.

Kurumsal yatırımcılar (yatırım fonları, yatırım ortaklıkları, emeklilik yatırım fonları ve sigorta şirketleri) ve tüzel yatırımcılarla beraber, yönetilen toplam portföy büyüklüğü %33 artışla 23,7 milyar YTL'ye çıkmıştır.

Portföy yönetim şirketlerince 23,7 milyar YTL yönetilmektedir.

Portföy yönetim şirketleri ile aracı kurum toplamına bakıldığında, 3.016 kişi ve kurumun profesyonel portföy yönetim

Profyonellerce yönetilen toplam portföy büyüklüğü 27 milyar YTL'ye çıkmıştır.

hizmetlerine başvurduğu söylenebilir. Ancak, aynı müşterinin farklı kurumlardan portföy yönetimi hizmeti alabileceği ve müşteri sayısında birden fazla kez sayılabileceği göz önüne alınmalıdır. Toplamda, profesyoneller tarafından yönetilen toplam portföy büyüklüğü 2003 sonunda 21 milyar YTL iken 2004 sonunda %27 artışla 27 milyar YTL'ye çıkmıştır.

KREDİLİ İŞLEMLER

2004 sonu itibarıyla 97 aracı kurumda Kredili Menkul Kıymet, Açığa Satış ve Menkul Kıymetlerin Ödünç Alma ve Verme İşlemleri yetki belgesi bulunmaktadır. TSPAKB tarafından elde edilen verilere göre 2004 yılı sonu itibarıyla ise 78 aracı kurum müşterilerine hisse senedi alımı için kredi kullanmıştır.

Aracı kurumlardaki kredi sözleşmesi sayısı artmış...

2004 sonunda aracı kurumlar ile olan kredi sözleşmesi sayısı 37.950'dir. Bu rakam 2003 sonuna göre %2'lik bir artışa tekabül etmektedir.

...2004 sonunda kredi bakiyesi bulunan kişi sayısı azalmıştır.

Toplam sözleşme sayısı artmasına rağmen aktif olarak kredi kullanan müşteri sayısı %9 oranında bir düşüş göstermiştir. 31 Aralık 2004 itibarıyla, kredi sözleşmesi bulunan müşterilerin %23'üne denk gelen 8.796 kişi fiili olarak kredi kullanmaktadır.

Bununla beraber, aracı kurumların açtıkları toplam kredi bakiyesi 292 milyon YTL'ye çıkmıştır.

Bununla beraber, kişi başına kullanılan kredi miktarı 19.000 YTL'den 33.000 YTL'ye çıkmıştır. Böylece, 2004 sonu itibarı ile sektörün açtığı toplam kredi bakiyesi 292 milyon YTL'ye ulaşmıştır. Bu durum, 2005 yılına girerken yatırımcıların ve aracı kurumların hisse senedi piyasası ile ilgili iyimser beklentilerini yansıtmaktadır.

Kredili İşlemler

	2003	2004	% Değ.
Kredi Sözleşmeli Müşteri Sayısı	37,196	37,950	2.0%
Kredi Kullanan Müşteri Sayısı	9,709	8,796	-9.4%
Kredi Bakiyesi (bin YTL)	185,724	292,359	57.4%
Kişi Başına Kredi Bakiyesi	19,129	33,238	73.8%

Kaynak: TSPAKB

TSPAKB tarafından konsolide edilen kredi sözleşmeli müşteri sayısı, aracı kurumlardan elde edilen verilerin toplanmasıyla elde edilmektedir. Diğer bir deyişle, birkaç aracı kurumda birden kredi sözleşmesi bulunan kişiler, yukarıdaki müşteri sayısı verilerine birden çok kere dahil olabilmektedirler. Fakat, kredi tutarı aracı kurumlarca kullanılan toplam rakamı göstermektedir. Rakamları değerlendirirken, bu hususların dikkate alınması gerekmektedir.

ERİŞİM AĞI

Şube Ağı

Yıllar itibarı ile şube, acente ve/veya irtibat bürosu olan aracı kurum sayıları aşağıdaki tabloda sunulmuştur. 2004 yılı sonunda 41 aracı kurumun şubesi vardır. 27 aracı kurumun acentesi, 32 aracı kurumun da irtibat bürosu vardır. En az bir merkez dışı örgütü bulunan kurum sayısı ise 69'dur. 35 kurumun hiç merkez dışı örgütü bulunmamaktadır.

69 kurumun merkez dışı örgütü bulunmaktadır.

Aracı Kurum Sayısı	2003	2004
Şubesi Olan	46	41
İrtibat Bürosu Olan	35	32
Acentesi Olan	25	27

Kaynak: TSPAKB

2004 yılında 10 aracı kurum şube sayısını azaltırken, veya tamamen kapatırken, 7 aracı kurum şube sayısını arttırmıştır. Azalışlar ağırlıklı olarak faaliyeti sona eren veya TMSF bünyesindeki aracı kurumlardan kaynaklanmaktadır.

10 kurum şube sayısını azaltmış, 7'si arttırmıştır.

Şube Ağı Değişen Aracı Kurum Sayısı (2004)	Artan	Azalan
Şube	7	10
İrtibat Bürosu	4	9
Acente Şubesi	19	2

Kaynak: TSPAKB

İrtibat bürosu sayısını azaltan veya tamamen kapatan aracı kurum sayısı 9'dur. Bu kurumların çoğu faaliyette olan özel aracı kurumlardır. Diğer bir deyişle, irtibat bürosu sayısındaki azalış maliyet kontrolü ve verimlilik kriterlerine göre ortaya çıkmıştır. 4 aracı kurum ise irtibat bürosu sayısını arttırmıştır.

İrtibat bürosu sayısı artan kurum sayısı 4, azalan kurum sayısı 9 olmuştur.

Acentelik sözleşmesi bulunan aracı kurumların 19 tanesinde kullanılan acente şubesi sayısı artmıştır. Genelde banka kökenli aracı kurumlar acentelik sözleşmeleri ile banka şubelerinden de aracılık hizmeti vermektedirler. Banka kökenli 18 aracı kurumda acente şubesi sayısı artmış, banka kökenli olmayan bir aracı kurum ise bir özel finans kurumu ile acentelik sözleşmesi yapmış olup, erişim ağını genişletmiştir. 2 aracı kurumun acentesinde ise toplam şube sayısı azalmıştır.

Erişim Ağı	2003	2004	Adet Değ.
Şube	227	224	-3
İrtibat Bürosu	73	67	-6
Acente Şubesi	3,827	4,601	774
Toplam	4,127	4,892	765

Kaynak: TSPAKB

Acentelerin şube sayıları hızla artmaktadır.

Aracı kurumların yatırımcılara hizmet sunmak için kullandıkları toplam erişim ağı verilerine bakıldığında, sektörde toplam şube ve irtibat bürosu sayısının azaldığı görülmektedir. Acente şubesi sayısında ise 774 adetlik çok önemli bir artış görülmektedir.

TMSF bünyesinde bir bankanın bir kamu bankası ile birleşmesinin ardından banka şubelerinin tamamında acentesi olunan aracı kurumun ürünleri de sunulabilir hale gelmiştir. Toplam şube sayısı artışının 536'sı bu birleşme ve sistem değişikliğinden kaynaklanmaktadır. Bunun dışında bir özel finans kurumu ile acentelik sözleşmesi imzalayan bir aracı kurum 35 şubeden hizmet vermeye başlamıştır. Bu iki etkinin dışında kalan 203 adetlik artış ağırlıklı olarak banka kökenli aracı kurumlarla acentelik sözleşmesi olan bankaların şube sayılarının artışından, veya bankanın mevcut şubeleri arasında yatırım hizmeti verenlerin sayısının artmasından kaynaklanmaktadır.

Toplam erişim noktası sayısı 4.892'ye çıkmıştır.

Bu gelişmelerle beraber, yatırımcıların sermaye piyasası hizmeti almak için kullanabilecekleri fiziki erişim noktası sayısı 4.127'den 4.892'ye çıkmıştır.

Alternatif Dağıtım Kanalları

Aracı kurumların internet ve çağrı merkezi işlemlerine dair verileri değerlendirirken bir yatırımcının birden fazla kurumda müşteri olabileceği göz önünde bulundurulmalıdır.

İnternet üzerinden gerçekleşen toplam işlem hacmi %131 artmıştır.

İnternet üzerinden hizmet sunan kurum sayısı 2004 sonu itibariyle 50'ye çıkmıştır. Emri gerçekleşen farklı müşteri sayısı ise %49 artışla 85.836'dan 128.266'ya yükselmiştir. Buna paralel olarak, gerçekleşen işlem hacmi %131'lik artışla 20 milyar YTL'yi bulmuştur. İşlem hacmi dağılımı bölümünde de görüldüğü üzere, internet üzerinden yapılan işlemlerin toplamdaki payı 2003'te %3 iken, 2004'te %5'e çıkmıştır.

İnternet İşlemleri	2003	2004	% Değ.
Aracı Kurum Sayısı	47	50	6%
İletilen Emir Sayısı	8,991,490	16,777,374	87%
Gerçekleşen Emir Sayısı	4,715,364	9,191,243	95%
Emir İleten Farklı Müşteri Sayısı	89,859	134,403	50%
Emri Gerçekleşen Farklı Müşteri Sayısı	85,836	128,266	49%
İletilen Hisse Senedi Hacmi (mn. YTL)	16,555	39,110	136%
Gerçekleşen Hisse Senedi Hacmi (mn. YTL)	8,715	20,131	131%

Kaynak: TSPAKB

İnternet emirlerinin ortalama büyüklüğü 2.200 YTL'dir.

İnternet işlemlerinde, önceki yıllara benzer şekilde 2004 yılında da iletilen emirlerin yarısının gerçekleştiği gözlenmektedir. Gerçekleşen hisse senedi işlem hacmi de verilen emir hacminin yarısı civarında olmuştur. İnternet üzerinden iletilen ortalama emir büyüklüğü 2.300 YTL ve emir başına gerçekleşen ortalama

hisse senedi hacmi ise 2.200 YTL seviyesindedir. Gerçekleşen emir başına ortalama büyüklük %20 artmıştır.

İnternet üzerinden işlem yapan yatırımcılar 2004 yılında kişi başına ortalama 291.000 YTL'lik emir iletmıştır. Bu yatırımcıların gerçekleştirdikleri hisse senedi işlem hacmi ise kişi başına ortalama 157.000 YTL'dir (aylık ortalama 13.000 YTL). Bu tutar 2003'e kıyasla %55 artışa tekabül etmektedir.

İnternet müşterileri aylık ortalama 13.000 YTL'lik işlem yapmıştır.

İnternet müşterilerinin hem sayısı, hem de işlem hacimleri hızla artmaktadır. Giderek artan sayıda kurumun internet üzerinden hizmet vermesi ile internet işlemleri çok daha önemli hale gelmektedir.

İnternet üzerinden yapılan işlemlerin payında önemli artışlar gözlenirken, aracı kurum müşterilerinin çağrı merkezleri aracılığıyla gerçekleştirdikleri işlemlerin toplamdaki payı da %0,7'den %1'e çıkmıştır.

Çağrı merkezi işlemlerinin toplamdaki payı %1 olmuştur.

Çağrı merkezlerinden işlem yapan müşteri sayısı %3 oranında azalmıştır. Ancak, bu müşterilerin ilettiği emir sayısı ve emir büyüklüğü önemli ölçüde artmıştır. Diğer bir deyişle çağrı merkezi müşterileri daha yoğun olarak işlem yapmaya ve daha büyük hacimli emirler vermeye başlamışlardır. Sonuçta, çağrı merkezi üzerinden işlem yapan müşteri sayısının azalmasına rağmen, gerçekleşen işlem hacmi iki katından fazla artarak 4,2 milyar YTL'ye çıkmıştır.

Çağrı merkezi işlem hacmi %104 artmıştır.

Çağrı Merkezi İşlemleri	2003	2004	% Değ.
Aracı Kurum Sayısı	15	16	7%
İletilen Emir Sayısı	1,290,034	1,770,663	37%
Gerçekleşen Emir Sayısı	838,587	1,288,495	54%
Emir İleten Farklı Müşteri Sayısı	62,350	59,789	-4%
Emri Gerçekleşen Farklı Müşteri Sayısı	59,665	57,876	-3%
İletilen Hisse Senedi Hacmi (mn. YTL)	3,345	8,677	159%
Gerçekleşen Hisse Senedi Hacmi (mn. YTL)	2,076	4,228	104%

Kaynak: TSPAKB

2004 yılında, çağrı merkezi aracılığıyla iletilen hisse senedi emirlerinin %73'ü gerçekleşmiştir. İletilen emir hacminin gerçekleşme oranı ise %49 seviyesinde olmuştur. Gerçekleşmeyen emirlerin büyüklüğü gerçekleşenlere kıyasla çok daha yüksektir.

Çağrı merkezi üzerinden iletilen emirlerin ortalama büyüklüğü 4.900 YTL, gerçekleşen emirlerin ortalama büyüklüğü ise 3.300 YTL'dir.

Çağrı merkezi işlemlerinde emir başına ortalama hacim 3.300 YTL olmuştur.

2004 yılında çağrı merkezi müşterileri kişi başına ortalama 145.000 YTL'lik emir vermişlerdir. Kişi başına gerçekleştirdikleri

ortalama işlem hacmi ise 73.000 YTL (aylık 6.100 YTL) seviyesindedir. 2003 yılında bu rakam 34.800 YTL idi.

Çağrı merkezi işlemlerinde ortalama emir büyüklüğü internet işlemlerine kıyasla daha yüksek olmakla beraber, müşteri başına gerçekleşen işlem hacmi internet işlemlerinde daha yüksektir.

Yatırımcılar interneti tercih etmektedir.

İnternet üzerinden işlem yapan müşteri sayısı çağrı merkezi üzerinden işlem yapan müşteri sayısının iki katından fazladır. Toplam internet işlem hacmi de çağrı merkezi işlemlerinden yaklaşık beş kat daha fazladır. Sonuç olarak, alternatif dağıtım kanalları arasında yatırımcılar, internet üzerinden işlem yapmayı çağrı merkezlerine tercih etmektedir.

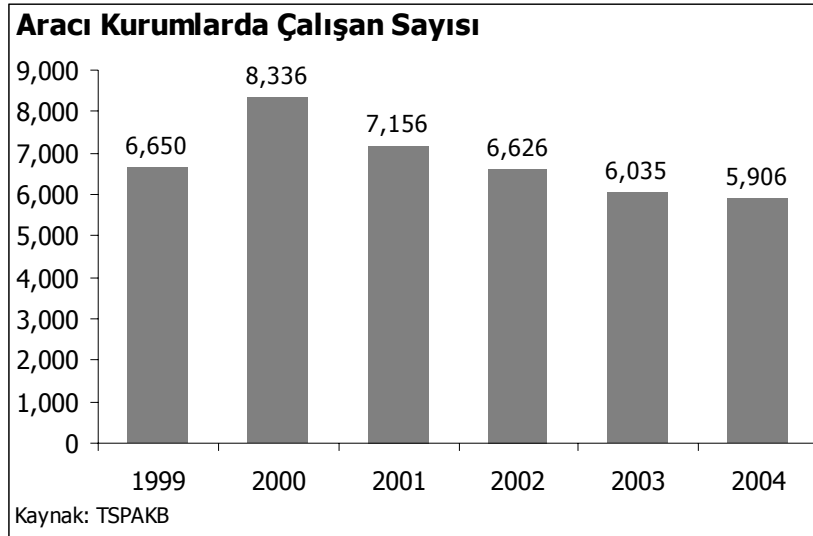
Aracı kurumlarda çalışan sayısındaki düşüş hızı yavaşlamıştır.

ÇALIŞAN PROFİLİ

2001 yılında yaşanan krizin ardından, aracı kurumlarda çalışan sayısında başlayan düşüş trendi 2004'te de devam etmiştir. Bununla beraber, çalışan sayısındaki düşüş hızının yavaşladığı görülmektedir.

Azalış, faaliyetleri sona eren aracı kurumlardan kaynaklanmaktadır.

İşlem hacmindeki canlanmaya rağmen, çalışan sayısı 2004 yılı içinde %2 (129 kişi) azalışla 5.906'ya inmiştir. Düşüş, ağırlıklı olarak faaliyetleri sona eren, veya geçici olarak faaliyetleri durdurulduğu için veri elde edilemeyen aracı kurumlardan kaynaklanmaktadır. 2003 yılı için 115 aracı kurumdan personel sayısı verisi alınmışken, 2004 yılında 104 kurumun verisi alınmıştır.



Bankacılık sektöründe çalışan sayısı artmaya başlamıştır.

Aracı kurumlarda toplam çalışan sayısı gerilerken, bankacılık sektöründe çalışan kişi sayısındaki düşüş sona ermiş, hatta çalışan sayısı artmaya başlamıştır. Türkiye Bankalar Birliği'nin (TBB) derlediği bankacılık sektörü verilerine göre 2004 yılında bankacılık sektöründe çalışanların sayısı %3,2 artarak 127.163 kişiye çıkmıştır.

2004 yılında 49 aracı kurumun çalışan sayısı artarken, 44 aracı kurumun çalışan sayısı azalmış, 11 kurumunki değişmemiştir. Aracı kurum sayısındaki azalmaya bağlı olarak, aracı kurum başına ortalama çalışan sayısı 2003 yılında 52 iken 2004'te 57'ye çıkmıştır.

Aracı kurumların %69'u (72 kurum) 60 kişi ve daha az çalışana sahiptir. Bu 72 kurum sektördeki toplam personelin %31'ini istihdam etmektedir. 61 ile 200 arasında çalışanı bulunan 25 kurum toplam istihdamın %41'ini oluşturmaktadır. 200'den fazla çalışanı olan 7 kurum ise, istihdamın %27'sini teşkil etmektedir.

25 kurum sektörün %41'ini istihdam etmektedir.

Çalışan Sayısı	Aracı Kurum Sayısı	Çalışan Sayısı	İstihdam Payı
1-20	32	433	7.3%
21-40	28	823	13.9%
41-60	12	598	10.1%
61-80	11	739	12.5%
81-100	5	453	7.7%
101-150	6	732	12.4%
151-200	3	521	8.8%
201+	7	1,607	27.2%
Toplam	104	5,906	100.0%

Kaynak: TSPAKB

Çalışanların Departman Dağılımı

Mali ve idari işler, muhasebe, satın alma, takas ve benzeri operasyonel, idari ve mali işlerle ilgilenen kişilerin istihdam edildiği departmandır. Broker'lar Borsa'da işlem yapan çalışanları, Dealer'lar ise Broker'lar aracılığıyla menkul kıymet alım-satım işlemlerini gerçekleştiren personeli ifade etmektedir. Yurtiçi satış (merkez) olarak tanımlanan departman, aracı kurum merkezlerindeki yurtiçi müşterilerle doğrudan ilgilenen pazarlama elemanlarını göstermektedir. İnsan kaynakları, personel özlük işlerinin yanı sıra eğitim faaliyetleri ile ilgili çalışanları kapsamaktadır. Portföy yönetimi, yatırım fonları ve müşteri portföylerini yönetip takibini yapan çalışanları kapsamaktadır. Yurtdışı satış, yurtdışı müşterilerle doğrudan ilgilenen, pazarlama, alım-satım ve operasyonel takip işlemlerini yapan personeli içermektedir. Diğer bölümü, bu kategorilere girmeyen çalışanları, üst yönetimi ve ağırlıklı olarak da hizmet personelinin içermektedir.

87 aracı kurumda çalışan sayısı 60'tan azdır.

Buna göre, 2004 yılı sonu itibarıyla verileri elde edilen 104 aracı kurumdan 103'ü mali ve idari işler ile ilgilenen çalışanları olduğunu bildirmiştir. 1 aracı kurumda mali ve idari işler şirket dışında bir kadro tarafından yürütülmektedir.

2004 sonunda 103 kurumda mali ve idari işler departmanı vardır.

İkinci sırada ise 101 kurumla iç denetim ve teftiş departmanı yer almaktadır. 100 aracı kurumda Broker, 95 aracı kurumda ise Dealer bulunmaktadır. Faaliyeti geçici durdurulan, yeniden yapılanan veya uzaktan erişim sistemini tercih edenler

dolayısıyla bazı kurumlarda Dealer ve Broker istihdam edilmemektedir.

63 aracı kurumun merkezinde yurtiçi satış ve pazarlama elemanı vardır.

Departman Sayıları	2003	2004
Mali ve İdari İşler	114	103
İç Denetim-Teftiş	110	101
Broker	111	100
Dealer	110	95
Bilgi İşlem	74	66
Yurtiçi Satış (Merkez)	71	63
Hazine	69	57
Araştırma	66	54
Kurumsal Finansman	38	41
İnsan Kaynakları	35	37
Portföy Yönetimi	35	29
Yurtdışı Satış	28	27
Diğer	107	95
Kurum Sayısı	115	104

Kaynak: TSPAKB

27 kurum yabancı yatırımcılara hizmet vermektedir.

Yurtdışı pazarlama tarafında, 2004 yılında 27 aracı kurumda yabancı yatırımcılara hizmet veren personel bulunmaktadır. 2003 yılında bu sayı 28 idi. 2004 yılında 5 aracı kurum yurtdışı pazarlama departmanlarını kapatmış, 4 aracı kurum ise yurtdışı pazarlama elemanı istihdam etmiştir. 2004 yılında yabancı işlemlerinin hızla artması ile beraber, bu alanda faal olan kurumlar personel sayılarını arttırmışlardır.

Sektörde araştırma departmanı sayısındaki düşüş sürmüştür.

2001 krizinden sonra aracı kurumların araştırma faaliyetlerine olan ilgisi azalmıştı. Sektörde araştırma departmanı sayısındaki azalış 2004 yılında da sürmüştü, 2003 yılında 66 olan araştırma departmanı sayısı 54'e gerilemiştir.

Kurumsal finansman departmanı olan aracı kurum sayısı artmıştır.

Otomasyonun çok önemli olduğu sektörde yalnızca 66 aracı kurumda bilgi-işlem görevlisi bulunmaktadır. Öte yandan, önceki yıl 69 olan hazine bölümü sayısı ise 57'ye inmiştir.

Kurumsal finansman faaliyetlerinin önceki yıllara göre daha yoğun geçmesi kurumsal finansman personeli bulunan aracı kurum sayısının 38'den 41'e çıkmasını sağlamıştır.

Portföy yönetimi faaliyetlerinin portföy yönetim şirketlerine devredilmesi ile beraber aracı kurum bünyesinde portföy yönetimi hizmeti veren bölümlerin sayısı 35'ten 29'a inmiştir.

Aracı kurumların yalnızca 37'sinde, insan kaynakları konusunda çalışan personel bulunmaktadır. 2003 yılında insan kaynakları bölümü olan 35 kurum bulunuyordu.

Çalışanların Departman Dağılımı		
	2003	2004
Şube, Acente, İrtibat Bürosu	27.7%	31.6%
Şube	18.4%	20.5%
Acente	5.4%	7.2%
İrtibat Bürosu	3.8%	3.9%
Mali ve İdari İşler	15.7%	15.0%
Broker	12.2%	11.2%
Dealer	10.5%	9.1%
Yurtiçi Satış (Merkez)	4.9%	4.6%
Araştırma	3.9%	3.6%
İç Denetim-Teftiş	3.3%	3.2%
Hazine	2.6%	2.4%
Bilgi İşlem	2.5%	2.7%
Kurumsal Finansman	2.2%	2.2%
Portföy Yönetimi	1.2%	1.0%
Yurtdışı Satış	1.2%	1.4%
İnsan Kaynakları	0.9%	0.9%
Diğer	11.3%	11.1%
Toplam	100.0%	100.0%
Kaynak: TSPAKB		

Çalışanların departmanlara göre dağılımı, 2004 yılında, merkez dışı örgütler dışında, önemli bir değişiklik sergilememiştir. Aracı kurumlarda çalışanların %32'si şube, acente ve irtibat bürolarında görev yapmaktadır. 2003 yılında bu oran %28 idi.

Aracı kurum çalışanlarının %32'si merkez dışı örgütlerde.

Merkez dışı örgütler, Yurtiçi Satış, Broker ve Dealer'lar ile beraber yurtiçi müşterilere hizmet veren çalışanlar, toplamın %56'sını oluşturmaktadır. Mali ve İdari İşler de %15'lik payla çalışan sayısının yüksek olduğu bir bölümdür. Broker ve Dealer sayısındaki azalış dikkat çekmektedir.

Departmanlarda Ortalama Çalışan Sayısı		
	2003	2004
Mali ve İdari İşler	8.3	8.6
Broker	6.6	6.6
Dealer	5.7	5.7
Yurtiçi Satış (Merkez)	4.2	4.3
Araştırma	3.6	4.0
Kurumsal Finansman	3.5	3.2
Yurtdışı Satış	2.6	3.1
Hazine	2.3	2.5
Bilgi İşlem	2.0	2.4
Portföy Yönetimi	2.1	2.0
İç Denetim-Teftiş	1.8	1.9
İnsan Kaynakları	1.5	1.5
Diğer	6.4	6.9
Kaynak: TSPAKB		

En kalabalık bölüm Mali ve İdari İşler'dir.

Departmanlarda ortalama çalışan sayısı dikkate alındığında, en kalabalık bölüm ortalama 8-9 çalışan ile Mali ve İdari İşler departmanıdır. Aracı kurum başına ortalama 6-7 Broker görevlendirilmektedir. En çok broker istihdam eden banka kökenli bir kurumda bu pozisyondaki eleman sayısı 25'tir.

Dealer'lar ve yurtiçi satıştaki personel bir arada sayılırsa aracı kurum merkezlerinde ortalama olarak 10 kişilik bir satış ve pazarlama ekibi çalışmaktadır.

Kurumsal Finansman ekipleri ortalama 3 kişilik gruplardan oluşurken, Araştırma departmanlarında ortalama 4 kişi görev almaktadır. Yurtdışı Satış, Hazine ve Portföy Yönetimi işlemleri 2-3 kişilik ekiplerle yapılmaktadır.

Merkez dışı örgütlerde ortalama 2 kişi çalışmaktadır.

Aracı kurumların merkez dışı örgütlerinde çalışanların genel ortalaması 2 kişidir. Şubelerde 5-6 kişi, irtibat bürolarında ise 3 ila 4 kişi çalışmaktadır. Aracı kurum bordrosunda yer almayan çalışanlar da dahil edildiğinde, acentelerde ortalama 2 kişinin görev yaptığı ortaya çıkmaktadır.

Merkez Dışı Örgütlerde Ortalama Çalışan Sayısı		
	2003	2004
Şube	4.9	5.4
Acente*	1.1	1.8
İrtibat Bürosu	3.2	3.4
Genel Ortalama	1.3	2.0

Kaynak: TSPAKB

*Aracı kurum bordrosunda olmayan çalışanlar da dahil edilmiştir.

Çalışanların Eğitim Durumu**Sektör çalışanlarının %71'i yükseköğrenim diploması sahibidir.**

Aracı kurum çalışanlarının %71'i bir yükseköğrenim diploması sahibidir. Eğitim seviyesindeki artış, büyük ölçüde lise seviyesinde eğitime sahip çalışanların sayısındaki azalmayla beraber, yüksekokul mezunlarının sayısının artmasından kaynaklanmaktadır. Lise mezunu çalışanların sayısı 2004 yılında %11 düşerken, yüksekokul mezunlarının sayısı %11 oranında artmıştır. Yüksek lisans sahibi çalışanların sayısındaki artış %6 olmuştur.

Çalışanların Eğitim Durumu		
	2003	2004
Yüksek Lisans	8.4%	9.0%
Lisans	52.2%	52.5%
Yüksekokul	8.4%	9.5%
Lise	24.3%	22.0%
Ortaokul	3.2%	3.2%
İlkokul	3.5%	3.7%
Toplam	100.0%	100.0%

Kaynak: TSPAKB

Devlet İstatistik Enstitüsü (DİE) verilerine göre ülkemiz genelinde toplam işgücünde yüksekokul ve üzeri dereceye sahip olan çalışanların oranı yalnızca %11'dir. Bu durum, aracı kurumlarda çalışan kişilerin eğitim durumlarının genel işgücüne kıyasla hayli yüksek olduğunu teyit etmektedir.

Çalışanların Yaş Dağılımı

Aracı kurumlarda çalışanların yaş ortalaması düşük olup, 2003 yılında çalışanların %72'si, 2004 yılında ise %70'i 35 yaş ve altındadır. Diğer bir deyişle 35 yaş üzerindeki grup toplamın %30'unu oluşturur hale gelmiştir.

Çalışanların %70'i 35 yaş ve altındadır.

Önceki yıllarda yaş ortalaması daha da düşük iken, aracı kurumların çalışan sayısını kısımları daha ziyade 25 yaşın altındaki kesimi etkilemiştir. 2000 yılında sektör çalışanlarının dörtte biri 25 yaşın altındayken, bu oran 2004 yılında %10'a inmiş durumdadır.

25 yaş altındaki grup giderek azalmaktadır.

Personelin Yaş Dağılımı		
	2003	2004
18-25	12.6%	10.4%
26-30	30.4%	28.1%
31-35	29.1%	31.5%
36-40	15.8%	17.0%
41-45	6.7%	7.5%
46-50	3.3%	3.3%
51-55	1.1%	1.2%
56-60	0.7%	0.6%
61-	0.3%	0.3%
Toplam	100.0%	100.0%

Kaynak: TSPAKB

2004 yılında 25 yaş altındaki grup %19 oranında azalmıştır. 26-30 yaş grubundaki düşüş ise %9 seviyesinde olmuştur. Diğer gruplarda en yüksek artış %9 ile 41-45 yaş grubunda gerçekleşmiştir.

Aracı kurumlarda çalışan kişilerin yaş ortalaması da Türkiye'deki genel ortalamaya kıyasla düşüktür. Aracı kurumlarda çalışanların %70'i 35 yaşın altında iken, DİE istatistiklerine göre Türkiye genelinde çalışanların %53'ü 34 ve altı yaştadır.

Çalışanların İş Tecrübesi

Sektörde çalışanların iş tecrübesi de nispeten düşük olmakla beraber, toplamda çalışanların iş tecrübesinin arttığı gözlenmektedir. 2003 yılında çalışanların %61'inin tecrübesi 5 yılın üzerinde olup, bu oran 2004 yılında %64'e çıkmıştır.

Çalışanların %64'ünün tecrübesi 5 yılın üzerindedir.

2004 yılında, 2 yılın altında iş tecrübesi olan çalışan sayısı %9, 2-5 yıl arasında tecrübeli çalışan sayısı %11 oranında azalmıştır. 10-15 yıl arasında iş tecrübesi olan çalışan sayısı ise %13

oranında artmıştır. Bu durum sektörde çalışmaya devam eden kişilerin iş tecrübesinin artmasından kaynaklanmaktadır.

Personelin İş Tecrübesi (yıl)		
	2003	2004
0-2	14.7%	13.6%
2-5	24.0%	21.9%
5-10	33.9%	34.2%
10-15	16.9%	19.6%
15+	10.5%	10.6%
Toplam	100.0%	100.0%

Kaynak: TSPAKB

Sektörden çıkışlarda düşük tecrübeli/genç çalışanlar daha olumsuz etkilenmiştir.

Yaş ve iş tecrübesi istatistikleri, sektörden çıkışlarda düşük tecrübeli/genç çalışanların daha olumsuz etkilendiğini göstermektedir. Yüksek öğrenimlerini yeni tamamlamış olan kişilere aracı kurumların önceki yıllarda olduğu kadar açık olmadığı gözlenmektedir.

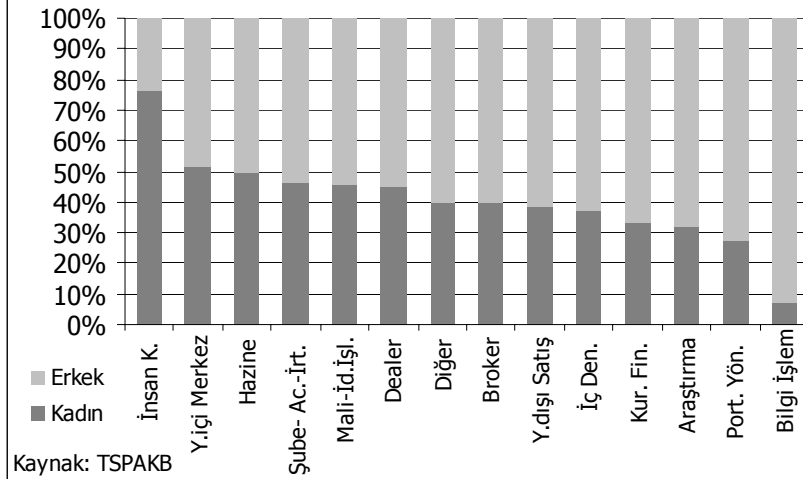
Sektör çalışanlarının %43'ü kadındır.

Çalışanların Cinsiyeti

Aracı kurum çalışanlarının cinsiyete göre ayrımı incelendiğinde, erkek çalışanlar lehine hafif bir gelişim görülmektedir. 2003 yıl sonu itibarıyla, aracı kurumlarda çalışanların %56'sını erkekler oluştururken 2004 yılında bu oran %57'ye çıkmıştır. 2002 yılında bu oran %55 idi. Türkiye genelinde bakıldığında ise, tüm sektörlerde çalışanların %72'sini erkekler oluşturmaktadır.

Aracı kurumlarda, son bir yıl içinde kadın çalışanların sayısındaki düşüş %4 seviyesinde gerçekleşirken, erkek çalışanların sayısındaki düşüşün %1'de kaldığı gözlenmektedir.

Cinsiyete Göre Departman Dağılımı, 2004



İnsan kaynakları, en fazla kadın istihdam eden bölümdür.

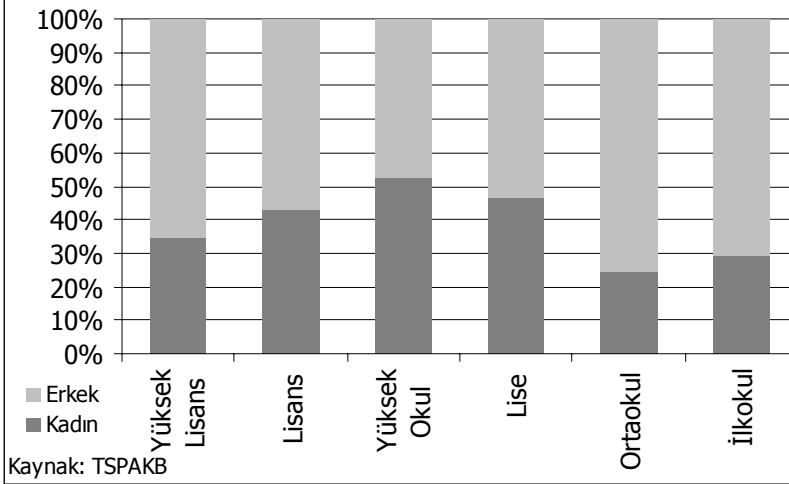
Departmanlara göre cinsiyet dağılımı incelendiğinde, kadınların insan kaynakları departmanında %76 ile en yüksek paya sahip olduğu gözlenmektedir.

Hazine ve yurtiçi satış departmanlarının ortalama yarısı kadınlardan oluşmaktadır. Dealer, merkez dışı örgütler ve mali idari işler departmanlarında çalışanların %45'i kadındır. Broker'lar, iç denetim-teftiş ve yurtdışı satış bölümlerinde kadınların oranı %40'a yakındır.

Araştırma ve kurumsal finansman bölümlerinde kadınların oranı %32'ye inerken, portföy yönetimi faaliyetlerinde kadınların ağırlığı %28'e inmektedir. Bilgi işlem bölümlerinde ise kadınların payı sadece %7'dir.

Bilgi işlem bölümlerinde kadın çalışan oranı %7'dir.

Cinsiyete Göre Eğitim Dağılımı, 2004

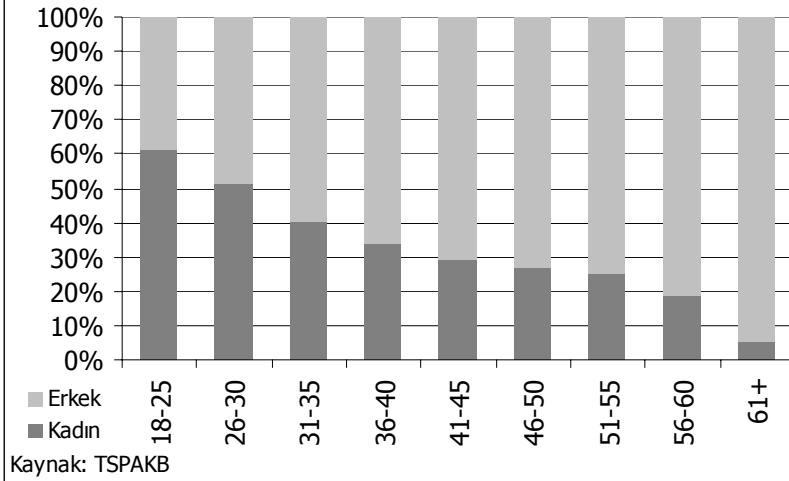


Aracı kurumlarda çalışan kadın ve erkeklerde yüksekokul ve üzeri düzeyde eğitim almışların oranı %71'le aynı seviyededir.

Yüksek lisans diploması sahibi olanlar arasındaki dağılıma bakıldığında, bu çalışanların %65'ini erkeklerin oluşturduğu görülmektedir. Öte yandan, ilk ve orta öğretim seviyesinde eğitim görenlerin toplamının da %73'ü erkektir.

Yüksek lisanslıların üçte ikisi erkektir.

Cinsiyete Göre Yaş Dağılımı, 2004



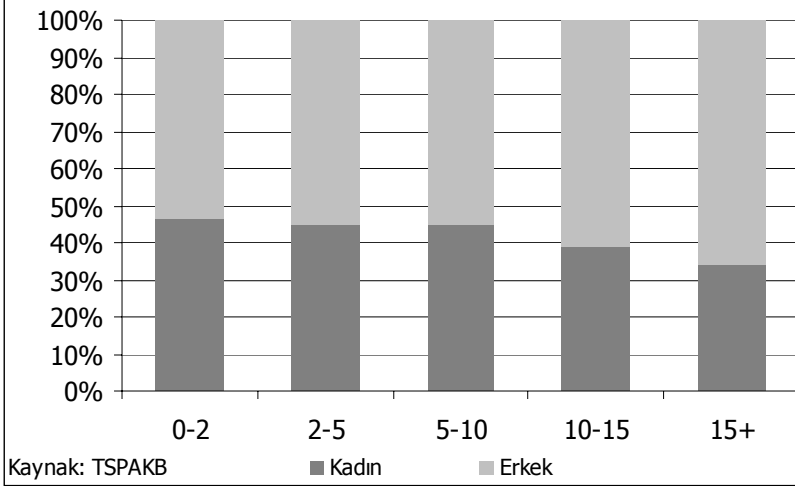
İleri yaşlarda kadınların oranı hayli düşüktür.

Yaş gruplarının cinsiyete göre dağılımı incelendiğinde, daha genç yaşlarda kadınların daha yüksek oranla temsil edildiği, ancak ileri yaş gruplarında erkeklerin ağırlığının arttığı gözlenmektedir. Örneğin, 18-25 yaş grubundaki çalışanların %61'i kadın iken, 61 yaş ve üstü grupta kadınların ağırlığı %5'e düşmektedir. Kadınların %78'i 35 yaş ve altında iken, erkeklerin %64'ü 35 yaş ve altındadır.

Sektörde çalışan erkeklerin iş tecrübesi daha yüksektir.

Cinsiyete göre iş tecrübesi dağılımları da yukarıdaki verilere paralel olarak, iş tecrübesi arttıkça kadınların ağırlığının da azaldığını göstermektedir. Yaş ve iş tecrübesinin yönetim kademeleri ile doğru orantılı olduğu düşünülürse, üst kademelerde erkeklerin ağırlıkta olduğu tahmin edilmektedir.

Cinsiyete Göre İş Tecrübesi Dağılımı, 2004



2004 yılı sonu itibarıyla kadınların %62'sinin tecrübesi 5 yılın üzerinde olup, erkeklerde bu oran %66 olarak gerçekleşmiştir.