

ARACI KURULUŐLAR

ARACI KURULUŞLAR

"Aracı Kuruluş" terimi sermaye piyasasında faaliyette bulunmak üzere yetki belgesi almış olan banka ve aracı kurumları ifade etmektedir.

2003 yılında 117 aracı kurum ve 44 banka sermaye piyasası faaliyetinde bulunmuştur.

2003 yılında 117 aracı kurum ve 44 banka sermaye piyasası faaliyetinde bulunmuştur. Bankalar faaliyet alanlarına göre, "Ticari Banka" ve "Kalkınma ve Yatırım Bankası" olarak gruplanmıştır. Aracı kurumlar ise "Banka Kökenli" ve "Banka Kökenli Olmayan" şeklinde kategorize edilmiştir.

Türüne Göre Aracı Kuruluşlar		
Banka	2002	2003
Ticari Banka	37	33
Kalkınma ve Yatırım Bankası	11	11
Toplam	48	44
Aracı Kurum		
Banka Kökenli	38	38
Banka Kökenli Olmayan	81	79
Toplam	119	117

Kaynak: TSPAKB

Aracı kuruluş sayısı önemli bir değişiklik göstermemiştir.

2002 yılında faaliyet gösteren banka sayısı 48 iken 2003 yılında bu sayı 44'e inmiştir. Aracı kurum sayısı da 119'dan 117'ye gerilemiştir. Sayıca gerileme önceki yıllara oranla çok önemli boyutta değildir. İki yabancı bankanın kapanması, iki bankanın başka bankalarla birleşmeleri ve üç aracı kurumun faaliyetlerinin sona ermesi, bu gerilemeye neden olmuştur. Bu dönemde, geçici olarak faaliyetleri durdurulan bir aracı kurum da yeniden faaliyete geçmiştir.

	2002		2003	
	Banka	Aracı Kurum	Banka	Aracı Kurum
Özel	25	98	24	97
Yabancı	15	9	13	9
Özel Toplam	40	107	37	106
Kamu	5	4	5	4
TMSF	3	8	2	7
Kamu Toplam	8	12	7	11
Genel Toplam	48	119	44	117

Kaynak: TSPAKB

Faaliyet alanlarına göre aracı kurumlar ise aşağıdaki tabloda sunulmuştur. Burada, Kredili Menkul Kıymet, Açığa Satış ve Menkul Kıymetlerin Ödünç Alma ve Verme İşlemleri, İzin Belgesi'ne tabi iken, diğerleri Yetki Belgesi'dir.

Yetki ve İzin Belgelerine Göre Aracı Kurumlar		
	2002	2003
Alım Satıma Aracılık	119	117
Repo/Ters Repo İşlemleri	74	72
Halka Arza Aracılık	68	64
Portföy Yönetimi	61	59
Yatırım Danışmanlığı	55	54
Türev Araçların Alım Satımına Aracılık	5	5
Kredili Menkul Kıymet, Açığa Satış ve Menkul Kıymetlerin Ödünç Alma ve Verme İşlemleri	99	99

Kaynak: SPK

İşlem yapan 117 aracı kurumun tamamının Alım Satıma Aracılık yetki belgesi vardır. 72 aracı kurumun Repo/Ters Repo İşlemleri ve 64 aracı kurumun Halka Arza Aracılık yetki belgesi bulunmaktadır. Yetki belgeleri arasında en az sahip olunan Türev Araçların Alım Satımına Aracılık belgesidir. Bu belge aracı kurumların sadece 5 tanesinde vardır. Kredili Menkul Kıymet, Açığa Satış ve Menkul Kıymetlerin Ödünç Alma ve Verme İşlemleri İzin Belgesine ise 99 aracı kurum sahiptir.

Daha önce değinildiği gibi, 3 aracı kurumun faaliyetlerinin sona ermesi, 1 tanesinin de yeniden faaliyete geçmesi nedeniyle Alım Satıma Aracılık yetki belgesi 119'dan 117'ye inmiştir. Geçen yıla göre sayıca en fazla değişiklik Halka Arz yetki belgesinde görülmektedir. Kapanan 2 kurum dışında, 2 kurum da bu faaliyet alanından çekilmeyi tercih etmişlerdir. Türev Araçların Alım Satımına Aracılık Yetki Belgesi ve Kredili Menkul Kıymet, Açığa Satış ve Menkul Kıymetlerin Ödünç Alma ve Verme İşlemleri İzin Belgeleri ise 2002 yılındaki seviyelerini korumaktadır.

SGMK PİYASASI FAALİYETLERİ

Hem İMKB tahvil ve bono piyasasında hem de tescil işlemlerinde kesin alım-satım ve repo-ters repo işlemlerini içeren toplam sabit getirili menkul kıymetlerde aracı kurum ve bankaların işlem hacmi 2003 yılında %39 oranında artarak 2.609 katrilyon TL'ye yükselmiştir.

SGMK piyasası faaliyetleri 2003 yılında artış göstermiştir.

Aracı Kuruluşların SGMK İşlem Hacmi			
	2002	2003	Değişim
Katrilyon TL	1,875	2,609	39%
Milyar \$	1,244	1,749	41%

Kaynak: İMKB

Toplam işlem hacmindeki artış büyük ölçüde kesin alım-satım işlemlerinin %58 oranında artışından kaynaklanmaktadır. Repo-ters repo işlemleri de, daha düşük bir oranda olmakla beraber, reel artış göstermiştir.

Kesin alım-satım işlemleri %58 oranında artmıştır.

Aracı Kuruluşların Kesin Alım-Satım İşlemleri (Katrilyon TL)	2002	2003	Değişim
İMKB	195	407	109%
Tescil	220	248	13%
Toplam	415	655	58%

Kaynak: İMKB

Organize piyasa işlemlerindeki artış dikkat çekmektedir.

Kesin alım-satım işlemlerinde organize piyasa işlemleri iki katına çıkarken, tescil işlemleri küçük bir artış sergilemiştir. Repo-ters repo işlemlerinin dağılımında da tescil işlemlerinin azaldığı, organize piyasa işlemlerinin ise %51 oranında arttığı görülmektedir.

Aracı Kuruluşların Repo-Ters Repo İşlemleri (Katrilyon TL)	2002	2003	Değişim
İMKB	1,039	1,572	51%
Tescil	421	382	-9%
Toplam	1,460	1,954	34%

Kaynak: İMKB

Aracı kurumların kesin alım-satım işlemlerindeki payı %20'dir.

Aracı kurumların kesin alım-satım işlem hacmindeki payı %20, bankaların ise %80 civarındadır. Tescil işlemlerinin %94 gibi büyük bir bölümü bankalar tarafından gerçekleştirilmektedir. Organize piyasa işlemlerinde de bankaların payı% 71'dir. Benzer şekilde banka kökenli aracı kurumlar organize piyasada diğer aracı kurumlara göre daha etkindirler. Tescil işlemlerinde ise önemli bir fark bulunmamaktadır.

Aracı Kuruluşların Kesin Alım-Satım İşlem Hacmi Dağılımı (2003)	İMKB	Tescil	Toplam
Ticari Bankalar	66.6%	84.3%	73.3%
Kalkınma ve Yatırım Bank.	4.6%	9.6%	6.5%
Toplam Banka	71.2%	93.9%	79.8%
Banka Kökenli Aracı Kurum	23.5%	3.3%	15.9%
Banka Kökenli Olmayan A.K.	5.2%	2.8%	4.3%
Toplam Aracı Kurum	28.8%	6.1%	20.2%
TOPLAM	100.0%	100.0%	100.0%

Kaynak: İMKB

Aracı kurumların repo-ters repo işlemlerindeki payı %26'dir.

Benzer şekilde, repo-ters repo piyasasında da bankaların hakimiyeti vardır. Ancak pazar payları %74 olup, kesin alım-satım işlemlerindeki paylarına göre daha düşüktür. Repo-ters repo piyasasındaki tescil işlemlerinde de bankalar aktif olup, pazar payları %91,5'tir. Organize piyasa işlemlerinde ise daha dengeli bir dağılım mevcut olup, bankaların payı %70, aracı kurumların %30 civarındadır.

Aracı kurumların kendi içlerindeki dağılıma bakıldığında, banka kökenli aracı kurumların organize repo piyasasında, banka

kökenli olmayan aracı kurumların ise tescil işlemlerinde daha etkin oldukları görülmektedir.

Aracı Kuruluşların Repo-Ters Repo İşlem Hacmi Dağılımı (2003)			
	İMKB	Tescil	Toplam
Ticari Bankalar	69.3%	90.4%	73.4%
Kalkınma ve Yatırım Bank.	0.3%	1.1%	0.5%
Toplam Banka	69.6%	91.5%	73.9%
Banka Kökenli Aracı Kurum	28.0%	2.5%	23.1%
Banka Kökenli Olmayan A.K.	2.3%	6.0%	3.0%
Toplam Aracı Kurum	30.4%	8.5%	26.1%
TOPLAM	100.0%	100.0%	100.0%

Kaynak: İMKB

SGMK işlemlerinde yoğun bir konsantrasyon söz konusudur. Aracı kuruluşların toplam SGMK hacminin %65,7'sini işlem hacminde ilk 10 sırada bulunan 5 özel ticari banka, 1 ticari kamu bankası, 1 TMSF yönetiminde ticari banka ve 3 banka kökenli aracı kurum gerçekleştirmektedir.

İşlem hacminin %66'sını 10 kurum gerçekleştirmektedir.

Toplam SGMK İşlem Hacmi Sıralaması (2003)			
Sıralama	İşlem Hacmi Payı	Kümülatif Pay	
1-10	65.7%	65.7%	
11-20	15.5%	81.3%	
21-50	15.4%	96.7%	
51-100	3.1%	99.8%	
101-150	0.2%	100.0%	
151-161	0.0%	100.0%	

Kaynak: İMKB

HİSSE SENETLERİ PİYASASI FAALİYETLERİ

Hisse senedi işlem hacmi hesaplamasında birincil piyasa, ikincil piyasa, özel emirler ve toptan satışlar pazarındaki işlemlerin toplamı alınmıştır. 2003 yılında işlem hacmi %38 oranında artarak 293 katrilyon TL olmuştur.

Hisse senedi işlem hacmi 2003 yılında %38 oranında artmıştır.

Hisse Senedi İşlem Hacmi	2002	2003	Değişim
Katrilyon TL	212.6	293.3	38%
Milyar \$	141.5	196.6	39%

Kaynak: İMKB

Hisse senetlerindeki pazar payının analizinde aracı kurumlar türlerine ve ortaklık yapılarına göre incelenmiştir.

Türüne Göre Aracı Kurumların Hisse Senedi İşlem Hacmi Payları		
	2002	2003
Banka Kökenli	49.3%	53.1%
Banka Kökenli Olmayan	50.7%	46.9%

Kaynak: İMKB, TSPAKB

Banka kökenli aracı kurumların pazar payı artmıştır.

Banka kökenli ve banka kökenli olmayan aracı kurumlar 2002 yılında hisse senedi pazarını yaklaşık olarak yarı yarıya paylaşmıştır. Ancak 2003 yılı performansı, banka kökenli aracı kurumların lehine olmuş, bu kurumların 2002'de %49,3 olan pazar payları %53,3'e yükselmiştir.

Ortaklık Yapısına Göre Aracı Kurumların Hisse Senedi İşlem Hacmi Payları		
	2002	2003
Kamu	1.5%	1.7%
TMSF	1.6%	0.5%
Kamu Toplamı	3.1%	2.2%
Özel	87.3%	88.8%
Yabancı	9.6%	9.0%
Özel Toplamı	96.9%	97.8%
Genel Toplam	100.0%	100.0%

Kaynak: İMKB, TSPAKB

Yukarıdaki tabloda TMSF bünyesindeki aracı kurumların işlem hacminden önemli bir pay alamadıkları görülmektedir. TMSF bünyesindeki aracı kurumların kaybettiği %1,1 civarındaki pazar payını ağırlıklı olarak özel aracı kurumlar almıştır.

Kamu sektörünün payı gittikçe azalmaktadır.

Toplamda, kamu sektörünün 2002 yılında %3,1 olan payı 2003'te %2,2'ye gerilemiştir. Özel sektörün payı ise %96,9'dan %97,8'e yükselmiştir.

Sektörde 33 büyük, 57 orta ve 26 küçük boyutta aracı kurum vardır.

Aracı kurumlar özsermaye büyüklüklerine göre sınıflandırıldığında, 4 milyon \$ üzerinde olanlar Büyük, 1 ile 4 milyon \$ arası olanlar Orta, 1 milyon \$ özsermaye büyüklüğünün altında olanlar ise Küçük kurumlar olarak tanımlanmıştır. Bu ayırımı göre 2003 yılında 33 kurum Büyük, 57 kurum Orta, 26 kurum Küçük kategorisinde yer almıştır. 2002 yılında ise 25 kurum Büyük, 45 kurum Orta ve 49 kurum ise Küçük kategorisinde yer almıştır.

Büyük aracı kurumların payı %62 olmuştur.

Büyük aracı kurumlar 2002 yılında hisse senedi piyasasındaki işlem hacminin %48'ini gerçekleştirirken, 2003 yılında paylarını %62'ye çıkarmışlardır. Büyük aracı kurumların paylarının artmasında, sayılarının da 25'ten 33'e çıkmasının etkisi vardır. Orta ve Küçük aracı kurumların payları ise sırasıyla 4 ve 10 puan gerilemiştir.

Sayıcı sektörün %28'ini oluşturan Büyük aracı kurumlar işlem hacminin %60'ından fazlasını gerçekleştirirken, sayıcı yarısını oluşturan Orta ölçekli aracı kurumlar işlem hacminin %32'sini, Küçük aracı kurumlar ise sadece %6'sını gerçekleştirmektedir.

Özsermaye Büyüklüğüne Göre Aracı Kurumların İşlem Hacmi Payı		
	2002	2003
Büyük	48.0%	62.4%
Orta	36.2%	31.8%
Küçük	15.9%	5.8%

Kaynak: TSPAKB

Aracı kurumların hisse senedi işlem hacminin hangi müşterilerden ve departmanlardan yaratıldığı aşağıda incelenmiştir.

Müşteri Bazında Hisse Senedi İşlem Hacmi Dağılımı		
	2002	2003
Yurtiçi Bireysel Müşteriler	77.5%	75.5%
Yurtiçi Kurumlar	8.3%	10.5%
Yurtiçi Kurumsal Yatırımcılar	4.3%	6.2%
Yurtiçi Yatırımcı	90.1%	92.1%
Yurtdışı Bireysel Müşteriler	0.6%	0.4%
Yurtdışı Kurumlar	3.1%	2.5%
Yurtdışı Kurumsal Yatırımcılar	6.3%	5.0%
Yurtdışı Yatırımcı	9.9%	7.9%
TOPLAM	100.0%	100.0%

Kaynak: TSPAKB

Tabloda bireysel müşteriler gerçek kişileri, kurumlar anonim ve limited şirketleri, vakıf, kooperatif gibi tüzel kişiler ile aracı kurumun kendi portföy işlemlerini kapsamaktadır. Kurumsal yatırımcılar ise yatırım fonları, yatırım ortaklıkları ve sigorta şirketleridir.

2003 yılında aracı kurumların işlem hacminin müşteri bazındaki dağılımı incelendiğinde, yurtiçi yatırımcıların payının arttığı, yurtdışı yatırımcıların payının ise azaldığı görülmektedir. Yerli yatırımcıların işlem hacmindeki ağırlığı %92 pay ile açıkça görülmektedir.

Yerli yatırımcılar işlem hacminin %92'sini gerçekleştirmektedir.

Toplam hisse senedi işlem hacminde en büyük pay %75,5 ile yurtiçi bireysel müşterilerindir. 2003 yılında, yurtiçi yatırımcılarda, bir önceki yıla göre kurumların ve kurumsal yatırımcıların payı artarken, bireysel yatırımcıların payı azalmıştır. Döviz kurları ve faizlerdeki düşüşün, yurtiçi kurumsal yatırımcıları ve kurumları hisse senetlerine yönlendirdiği düşünülmektedir.

Yerli bireysel müşterilerin işlem hacmindeki payı %75 seviyesindedir.

Yurtdışı yatırımcılar bünyesinde ise her kategorinin payı azalmış ve yurtdışı yatırımcıların 2002 yılında %9,9 olan payı 2003 sonunda %7,9'a gerilemiştir. Yabancı yatırımcıların işlem hacmi ABD\$'ı bazında %35 artmış olmasına rağmen, İMKB'nin toplam işlem hacminin %39 oranında artmasından dolayı yabancı işlemlerinin payı gerilemiştir.

Yabancı kurumsal yatırımcıların payı %5'tir.

Yabancı yatırımcılar içerisinde en büyük pay kurumsal yatırımcılara aittir. Ancak yabancı kurumsal yatırımcıların toplam hisse senedi işlem hacmindeki payı 2003 yılında %6,3'ten %5'e inmiştir.

Aşağıdaki tabloda, aracı kurumların işlem hacimlerinin departman bazında dağılımı görülmektedir.

Departman Bazında Hisse Senedi İşlem Hacmi Dağılımı		
	2002	2003
Yurtiçi Pazarlama	30.8%	33.7%
Şubeler	22.8%	20.3%
Acenteler	18.1%	20.7%
İrtibat Bürosu	3.4%	2.7%
İnternet	2.2%	3.0%
Çağrı Merkezi	0.7%	0.7%
Yatırım Fonları	3.8%	2.6%
Portföy Yönetimi	1.3%	0.8%
Kurum Portföyü	7.2%	7.8%
Yurtdışı Pazarlama	9.9%	7.9%
TOPLAM	100.0%	100.0%

Kaynak: TSPAKB

Yurtiçi Pazarlama, genel müdürlük ve merkezden yapılan müşteri işlemlerini göstermektedir. Kurum portföyü ise aracı kurumun kendi nam ve hesabına yaptığı işlemleri ifade etmektedir.

Departman bazında işlem hacmi dağılımı incelendiğinde, müşteri bazındaki dağılıma paralel şekilde yurtdışı müşterilerin payının azaldığı, buna karşın acenteler aracılığıyla ve internet üzerinden gerçekleştirilen işlem hacminin arttığı gözlenmektedir.

Şube, acente ve irtibat bürolarının işlem hacmi payı %44 seviyesindedir.

İlerleyen bölümde görüleceği üzere, sayıca azalan şube, acente ve irtibat bürolarının işlem hacimlerindeki payı da 2003'de küçük bir düşüş göstermiştir. Toplamda %44,3'ten %43,6'ya inen işlem hacmi payı yine de merkezden yapılan işlem hacimlerinin oldukça üstünde gerçekleşmiştir.

Çağrı merkezlerinden yapılan işlemlerin toplam işlem hacmindeki payı 2002 yılındaki %0,7'lik seviyesini korumuştur.

İnternet üzerinden gerçekleşen işlem hacmi ise henüz çok küçük oranlarda olmasına rağmen toplam içindeki payını %2,2'den %3'e çıkarmıştır. Bunda, 2003 yılında internet üzerinden işlem yapan aracı kurum sayısının artması da etkili olmuştur.

İnternet üzerinden yapılan işlemler halen küçük bir paya sahip olmakla birlikte, artmaktadır.

Aracı kurum merkezlerinde, yurtiçi pazarlama bölümlerinden yapılan işlemlerin payı %30,8'den %33,7'ye çıkmıştır. Kurum portföyü işlemlerinin payı ise bir önceki yıla göre %7,2'den %7,8'e hafif bir artış kaydetmiştir.

Portföy yönetimi işlem hacmi payı ise, aracı kurumların büyük çoğunluğunun portföy yönetimi fonksiyonunu ayrı tüzel kişilikteki portföy yönetim şirketlerine devretmesiyle azalmıştır. Benzer şekilde yatırım fonu işlem hacmi payı da düşüş göstermiştir.

Portföy yönetimi ve yatırım fonu işlem hacmi payları azalmıştır.

YATIRIM BANKACILIĞI FAALİYETLERİ

Yatırım bankacılığı faaliyetlerinde, halka arz dışındaki işlemlerde gerçekleşen işlemlerin büyüklüğü genelde şirketler tarafından açıklanmak istenmediğinden, sektörün büyüklüğünü tam olarak ortaya çıkarmak mümkün olmamaktadır. Yine de, sözleşme sayıları, sektördeki gelişmeler hakkında bilgi verebilmektedir.

Bu bölümde sunulan veriler, yalnızca aracı kurumların yatırım bankacılığı faaliyetlerini kapsamaktadır. Danışmanlık ve bağımsız denetim firmalarının benzer faaliyetleri bu araştırmanın kapsamı dışında olduğundan, sunulan verilerin Türkiye'deki yatırım bankacılığı faaliyetlerinin tamamını yansıttığı düşünülmemelidir.

Verilerini konsolide ettiğimiz 115 kurumun 64 tanesi yatırım bankacılığı faaliyetlerinin önemli bir alanı olan halka arz yetki belgesine sahiptir. Bunlardan 38 tanesinde en az bir Kurumsal Finansman çalışanı bulunmaktadır. Ancak, bu konuda aktif olarak faaliyet gösteren kurum sayısı 28 civarındadır. 2002'de yatırım bankacılığının herhangi bir alanında faaliyeti olan kurum sayısı 27 idi.

38 aracı kurumda kurumsal finansman çalışanı bulunmaktadır.

Sözleşme sayıları, şirketlerle yapılan ve sadece o aracı kurumu ilgili yatırım bankacılığı faaliyeti konusunda tek yetkili kılan sözleşmeleri ifade etmektedir. Konsorsiyumlarda sadece lider aracı kurumu dikkate almakta, konsorsiyum üyelerini içermemektedir. Tamamlanan proje sayısı, ilgili yıl içinde kaç tane projenin tamamlandığını göstermektedir. Süresi dolan sözleşme sayısı, sözleşmenin kapsadığı süre içinde tamamlanamayan ve sözleşmesi yenilenmeyen projeleri içermektedir. Fesh edilen proje sayısı, sözleşmenin süresi içinde çeşitli nedenlerle sözleşmenin taraflarından birinin girişimi ile sözleşmenin fesh edilmesi halini kapsamaktadır.

Şirket Satın Alma/Birleşme-Satış Tarafı ("SAB-Satış"), şirkete stratejik ortak bulmak ve hisselerinin bir kısmını satmak için

Halka arzlarda yalnızca lider aracı kurum dikkate alınmıştır.

yapılan anlaşmalardır. Şirket Satın Alma/Birleşme-Alış Tarafı ("SAB-Alış"), şirketin stratejik ortak olabileceği bir hedef şirket bulmak ve hedef şirketin hisselerinin bir kısmını almak için yapılan anlaşmalardır. Finansal Ortaklık sözleşmeleri, şirketin hisselerinin bir kısmını yatırım amaçlı alabilecek yatırım fonu, risk sermayesi şirketleri vb. finansal yatırımcılar bulunmasına yöneliktir. Sermaye artırımı ve temettü dağıtım sözleşmeleri halka açık şirketlerin aracı kurumlar aracılığıyla gerçekleştirdiği işlemleri kapsamaktadır. Özelleştirme Projeleri-Alış Tarafı, özelleştirme kapsamındaki şirket hisselerinden tamamını veya bir bölümünü almak için yapılan sözleşmelerdir. Özelleştirme Projeleri-Satış Tarafı ise, özelleştirme kapsamındaki şirketler için Özelleştirme İdaresi'ne verilen danışmanlık hizmetlerini kapsamaktadır. Diğer Danışmanlık sözleşmeleri, yukarıdaki kategorilere girmeyen, şirket veya proje değerlemesi, vb. diğer danışmanlık ve yatırım bankacılığı faaliyetlerini kapsamaktadır.

Kurumsal Finansman Faaliyetleri (Proje Sayıları)						
	2002		2003			
	Tamam-lanan	Toplam Sözleşme	Tamam-lanan	Süresi Dolan	Fesh-edilen	Devreden
Halka Arz	4	43	2	5	3	33
SAB-Alış	3	23	2	3	0	18
SAB-Satış	4	86	9	23	2	52
Finansal Ortaklık	4	23	2	7	1	13
Özelleştirme-Alış	0	11	3	6	0	2
Özelleştirme-Satış	4	12	6	2	0	4
Sermaye Artırımı	83	90	55	11	1	23
Temettü Dağıtım	47	52	34	11	0	7
Diğer Danışmanlık	20	38	22	3	0	13
TOPLAM	169	378	135	71	7	165

Kaynak: TSPAKB

Sözleşme sayılarının birebir şirket sayılarına denk geldiği düşünülmemelidir.

Şirketlerle yapılan sözleşmeler sadece stratejik ortak veya sadece finansal ortak arayışı ile ilgili olabileceği gibi stratejik ve finansal ortaklık arayışı bir arada da yer alabilmektedir. Dolayısıyla hisselerini satmak isteyen şirketler bu iki kategoride çakışıyor ve çift sayılıyor olabilir. Benzer şekilde sermaye artırımı ve temettü dağıtım projeleri de aynı sözleşmede yer alarak çift sayılabilmektedir. Bu yüzden bu tablodan elde edilecek sözleşme sayılarının birebir şirket sayılarına denk geldiği düşünülmemelidir.

2003 yılında aracı kurumların elinde 378 sözleşme bulunmaktadır.

Aracı kurumların yatırım bankacılığı faaliyetleri kapsamında, 2003 yılı içinde ellerinde toplam 378 sözleşme bulunmaktadır. Bunlardan 78'i süresi dolmak veya feshedilmek suretiyle iptal olurken, 135'i tamamlanmıştır. Tamamlanan projelerin 89 tanesi sermaye artırımı ve temettü dağıtım işlemlerine aracılık sözleşmeleridir.

Ekonomik krize paralel olarak, piyasa şartlarının olumsuzla dönmesi halka arz edilen şirket sayısının 2001 ve 2002 yıllarında hayli gerilemesine neden olmuştu. 2003 yılının ilk 6 aylık döneminde de endeks değerinin bulunduğu seviyeler halka arzları sınırlamış ve bu dönemde yalnızca 2 adet halka arz gerçekleştirilmiştir. Yılın ikinci yarısında endeksin yükselişine rağmen halka arz piyasasında canlanma olmamıştır. Aracı kurumlar, 2003 yılında toplam 43 halka arz sözleşmesine sahipken, bu sözleşmelerin 8 tanesinin süresi dolmuş veya feshedilmiştir. 2004 yılına devreden halka arz projesi sayısı 33'tür. Piyasa koşulları müsait olduğu an bu projeler gerçekleşebilecektir.

33 halka arz projesi 2004 yılına devredilmiştir.

2003 yılında özelleştirme kapsamındaki şirketlerin hisse senetlerini almak amacıyla yapılan sözleşmeler 11 tanedir. Bu şirketlerin değerlemesini yapmak ve danışmanlık hizmeti sunmak üzere Özelleştirme İdaresi ile yapılan sözleşme sayısı ise 12'dir.

Özelleştirme-Satış tarafında 6 projenin tamamlanmış olması ise aracı kurumların projeleri tamamlayıp, Özelleştirme İdaresi'ne teslim ettiklerinin göstergesidir. Özelleştirme kapsamındaki bu şirketlerin hisselerinin satılması İdare'nin sorumluluğunda olup, "Tamamlanan" ifadesi hisselerin satılıp, özelleştirmenin tamamlandığına anlamına gelmemektedir.

Uzun dönemli olan özelleştirme kapsamındaki şirketlerin hisselerinin alınmasına yönelik projelerin 2'si 2004 yılına devrolmuştur. Aynı şekilde Özelleştirme İdaresi'ne verilen 4 danışmanlık projesi de 2004 yılında devam etmektedir.

Özelleştirme-Alış tarafında 2 proje 2004 yılına devretmiştir.

Halka açık şirketlerin sermaye artırımı ve temettü dağıtım işlemlerinin bir kısmı aracı kurumlar tarafından yürütülmektedir. Bu kapsamda, 2003 yılında 90 adet sermaye artırımı projesinin 55'i ve 52 adet temettü dağıtım sözleşmesinin 34'ü gerçekleştirilmiştir. Sermaye artırımı ve temettü dağıtım hizmetlerinin devir oranları diğer projelere göre düşüktür.

Şirket hisselerini stratejik ve/veya finansal ortaklara satma arayışında olan 52 proje, alış tarafında 18 proje 2004 yılına devrolunmuştur.

Sonuçta, sektör 2004 yılına 165 proje ile girmiştir. Uygun piyasa koşulları ile mevcut projeler gerçekleştirilebilecektir.

Sektör 2004 yılına 165 proje ile girmiştir.

PORTFÖY YÖNETİMİ FAALİYETLERİ

2003 sonu itibarıyla 59 aracı kurumun Portföy Yönetim yetki belgesi bulunmaktadır. Ancak, aracı kurumlardan derlenen verilere göre, aynı tarihte 41 aracı kurum bu hizmeti vermektedir.

2003 sonunda aracı kurumların yönettiği portföy büyüklüğü 3,3 katrilyon TL olmuştur.

2003 yılı sonu itibariyle aracı kurumlarda portföy yönetiminde 911 bireysel ve kurumsal yatırımcının toplam 3,3 katrilyon TL'lik portföyü bulunmaktadır. Ancak, bu rakamları değerlendirirken, herhangi bir yatırımcının birden fazla aracı kurumda hesabı bulunabileceği göz önüne alınmalıdır.

Portföy Yönetimi	2002	2003	% Değ.
Aracı Kurum Sayısı	40	41	2.5
Portföy Yönetimindeki Yatırımcı Sayısı	952	911	-4.3
Bireysel Yatırımcı Sayısı	823	799	-2.9
A Tipi Yatırım Fonu Sayısı	63	50	-20.6
B Tipi Yatırım Fonu Sayısı	54	46	-14.8
Diğer Kurumsal Yatırımcı Sayısı	5	6	20.0
Diğer Kurum Sayısı	7	10	42.9
Yönetilen Portföy Büyüklüğü (trn. TL)	3,565	3,317	-7.0
Bireysel Yatırımcı Portföy Büyüklüğü	85	117	37.6
A Tipi Yatırım Fonu Portföy Büyüklüğü	135	184	36.3
B Tipi Yatırım Fonu Portföy Büyüklüğü	3,319	2,914	-12.2
Diğer Kurumsal Yatırımcı Portföy Büyüklüğü	22	47	113.6
Diğer Kurum Portföy Büyüklüğü	4	55	1275.0
Müşteri Başı Portföy (myr. TL)	3,745	3,641	-2.8
Bireysel Yatırımcı Portföy Büyüklüğü	103	146	41.7
A Tipi Yatırım Fonu Portföy Büyüklüğü	2,143	3,688	72.1
B Tipi Yatırım Fonu Portföy Büyüklüğü	61,471	63,345	3.0
Diğer Kurumsal Yatırımcı Portföy Büyüklüğü	4,498	7,873	75.0
Diğer Kurum Portföy Büyüklüğü	551	5,490	896.4

Kaynak: TSPAKB

Aracı kurumların yönettiği A tipi yatırım fonu sayısı geçen yılın aynı dönemine kıyasla 13 adetlik bir düşüşle 50'ye inmiştir. Buna rağmen bu fonların toplam portföy büyüklükleri %37 oranında artarak 184 trilyon TL olmuştur. Aracı kurumların yönettiği B tipi fonların sayısı da 54'ten 46'ya inmiş, portföy büyüklüğü ise %12 oranında küçülerek 2,9 katrilyon TL olmuştur.

Kişi başı bireysel portföy büyüklüğü artmıştır.

Bireysel yatırımcılar tarafında, yatırımcı sayısı %3 oranında azalırken, portföy büyüklüğü %38 oranında artmış, kişi başı bireysel portföy büyüklüğü ise %42 oranında yükselmiştir.

Portföy yönetim hizmetleri portföy yönetim şirketlerine devredilmektedir.

Sonuçta, aracı kurumların portföy yönetimi hizmeti sundukları toplam yatırımcı sayısı azalmış, yönetilen portföy büyüklüğü de düşüş göstermiştir. Yatırımcı sayısındaki azalma, büyük oranda bu hizmetlerin portföy yönetim şirketlerine devredilmesinden kaynaklanmaktadır.

Portföy yönetim faaliyetleri, aracı kurumların yanı sıra, portföy yönetim şirketleri tarafından da verilmektedir. SPK tarafından açıklanan verilere göre, 2003 sonunda 21 portföy yönetim şirketi hizmet vermektedir. Buna göre portföy yönetim

şirketlerindeki bireysel müşteri sayısı 2003 yılında 466 kişilik artışla 1.785 olmuştur. Bireysel yatırımcıların ortalama portföy büyüklüğü ise %19 artışla 107 milyar TL'ye yükselmiştir. Kurumsal yatırımcılar (yatırım fonları, yatırım ortaklıkları, emeklilik yatırım fonları ve sigorta şirketleri) ve tüzel yatırımcılarla beraber, yönetilen toplam portföy büyüklüğü 3 katına çıkmış ve 17,8 katrilyon TL olmuştur.

Portföy Yönetim Şirketleri			
	2002	2003	% Değ.
Portföy Yönetimindeki Yatırımcı Sayısı	1,478	2,104	42.4
Bireysel	1,319	1,785	35.3
Kurumsal-Tüzel	159	319	100.6
Yönetilen Portföy Büyüklüğü (trn. TL)	5,827	17,784	205.2
Bireysel	119	191	60.5
Kurumsal-Tüzel	5,709	17,594	208.2
Müşteri Başı Portföy (myr. TL)	3,942	8,452	114.4
Bireysel	90	107	18.9
Kurumsal-Tüzel	35,906	55,154	53.6

Kaynak: SPK

Portföy yönetim şirketleri ile aracı kurum toplamına bakıldığında, yaklaşık 3.015 kişi ve kurumun profesyonel portföy yönetim hizmetlerine başvurduğu söylenebilir. Ancak, aynı müşterinin farklı kurumlardan portföy yönetimi hizmeti alabileceği ve müşteri sayısında birden fazla kez sayılabileceği göz önüne alınmalıdır. Toplamda, profesyoneller tarafından yönetilen toplam portföy büyüklüğü 2002 sonunda 9,4 katrilyon TL'den (5,7 milyar \$) 2003 sonunda 21,1 katrilyon TL'ye (15,1 milyar \$) çıkmıştır.

Profesyoneller tarafından yönetilen toplam portföy büyüklüğü 21 katrilyon TL olmuştur.

KREDİLİ İŞLEMLER

2003 sonu itibarıyla 99 aracı kurumda Kredili Menkul Kıymet, Açığa Satış ve Menkul Kıymetlerin Ödünç Alma ve Verme İşlemleri yetki belgesi bulunmaktadır. TSPAKB tarafından elde edilen verilere göre 2003 yılı sonu itibarıyla ise 80 aracı kurum müşterilerine hisse senedi alımı için kredi kullanmıştır.

2003 sonunda aracı kurumlar ile olan kredi sözleşmesi sayısı 37.196'dır. Bu seviye 2002 sonuna göre %15'lik bir artışa tekabül etmektedir.

Aracı kurumlardaki kredi sözleşmesi sayısı %15 artmıştır.

Toplam sözleşme sayısı artmasına rağmen aktif olarak kredi kullanan müşteri sayısı küçük bir düşüş göstermiştir. 31 Aralık 2003 itibarıyla, kredi sözleşmesi bulunan müşterilerin %26'sına denk gelen 9.709 kişi fiili olarak kredi kullanmaktadır.

31/12/2003 itibarıyla aktif olarak kredi kullanan 9.709 kişi bulunmaktadır.

Bununla beraber, kişi başına kullanılan kredi miktarı 11 milyar TL'den 19 milyar TL'ye çıkmıştır. Böylece, 2003 sonu itibarı ile sektörün açtığı toplam kredi bakiyesi 186 trilyon TL'ye ulaşmıştır. Bu durum 2004 yılına girerken yatırımcıların ve aracı

kurumların hisse senedi piyasası ile ilgili iyimser beklentilerini yansıtmaktadır.

Kredili İşlemler	2002	2003	% Değ.
Kredi Sözleşmeli Müşteri Sayısı	32,251	37,196	15.3
Kredi Kullanan Müşteri Sayısı	9,779	9,709	-0.7
Kredi Bakiyesi (myr. TL)	104,397	185,724	77.9
Kişi Başına Kredi Bakiyesi (myr. TL)	10.7	19.1	78.5

Kaynak: TSPAKB

TSPAKB tarafından konsolide edilen kredi sözleşmeli müşteri sayısı rakamları, değişik kurumlardan elde edilen rakamların toplanmasıyla elde edilmektedir. Diğer bir deyişle, birkaç aracı kurumda birden kredi sözleşmesi bulunan kişiler, kredi sözleşmeleri adedi uyarınca yukarıdaki verilere birden çok kere dahil olabilmektedirler. Rakamları değerlendirirken, bu hususun dikkate alınması gerekmektedir.

ERİŞİM AĞI

Şube Ağı

74 kurumun şube, acente veya irtibat bürosu bulunmaktadır.

Yıllar itibarı ile şube, acente ve/veya irtibat bürosu olan aracı kurum sayıları aşağıdaki tabloda sunulmuştur. 2003 yılı sonunda 46 aracı kurumun şubesi vardır. 25 aracı kurumun acentesi, 35 aracı kurumun da irtibat bürosu vardır. Merkez dışı örgütü bulunan kurum sayısı ise 74'tür. 41 kurumun merkez dışı örgütü bulunmamaktadır.

Aracı Kurum Sayısı	2002	2003
Şubesi Olan	50	46
İrtibat Bürosu Olan	35	35
Acentesi Olan	28	25

Kaynak: TSPAKB

2003 yılında 7 aracı kurum tüm şube/acente/irtibat bürolarını kapatmıştır. Bunlardan 1 tanesi faaliyetleri TMSF bünyesinde devredilen bir bankanın sahip olduğu aracı kurum, diğeri ise yine TMSF bünyesinde bulunan bir bankanın sahip olduğu, fakat daha sonra özel sektöre devrolunan bir kurumdur. Merkez dışı teşkilatını kapatan diğer 5 şirket ise özel sektöre ait aracı kurumlardır.

Şube Ağı Değişen Aracı Kurum Sayısı (2003)	Artan	Azalan
Şube	7	14
İrtibat Bürosu	4	11
Acente Şubesi	11	12
Toplam	19	32

Kaynak: TSPAKB

Tabloda 12 aracı kurumun acente sayısının azaldığı görülmektedir. Bunlardan 2 tanesi yukarıda bahsedilen acentelik sözleşmelerini iptal eden TMSF'ye devredilen bankalara bağlı aracı kurumlardır. Diğer 9 tanesi ise acente sayılarını azaltan aracı kurumlardır.

14 aracı kurumun şube sayısı azalmıştır. Bu aracı kurumlardan 3 tanesi faaliyetlerini sürdürmesine rağmen tüm şubelerini kapatmıştır.

İrtibat bürosu olan toplam kurum sayısı değişmezken, aslında 11 aracı kurumun irtibat bürosu sayısı azalmış, 4 kurumunki ise artmıştır.

Şube Ağı	2002	2003	Değ. (Adet)
Şube	243	227	-16
İrtibat Bürosu	96	73	-23
Acente Şubesi	3,813	3,816	3
Toplam	4,152	4,116	-36

Kaynak: TSPAKB

Toplamda aracı kurumların şube ve irtibat bürosu sayıları azalmaya devam ederken, özellikle banka kökenli aracı kurumların kullandığı acente şubesi sayısı aynı seviyelerde kalmıştır. Toplam satış noktası sayısı ise 4.152'den 4.116'ya inmiştir. Bu değişim, ilk bölümde belirtildiği üzere, hisse senedi işlem hacmi dağılımına da yansımıştır.

Toplam satış noktası sayısı 4.116'ya inmiştir.

Alternatif Dağıtım Kanalları

Aracı kurumların internet ve çağrı merkezi işlemlerine dair verileri değerlendirirken bir yatırımcının birden fazla kurumda müşteri olabileceği göz önünde bulundurulmalıdır.

İnternet üzerinden hizmet sunan kurum sayısı 2003 itibariyle 47'ye çıkmıştır. Emri gerçekleşen farklı müşteri sayısı 77.367'den 85.836'ya çıkmış, gerçekleşen emir sayısı da %29 artış göstermiştir. Buna paralel olarak, gerçekleşen işlem hacmi %96'lık artışla 8,7 katrilyon TL'yi bulmuştur. İşlem hacmi dağılımı bölümünde de görüldüğü üzere, internet üzerinden yapılan işlemlerin toplamdaki payı geçen yılki %2,2'den, bu yıl %3'e çıkmıştır.

İnternet üzerinden gerçekleşen toplam işlem hacmi 8,7 katrilyon TL olmuştur.

İnternet İşlemleri	2002	2003	% Değ.
Aracı Kurum Sayısı	42	47	11.9
İletilen Emir Sayısı	7,361,641	8,991,490	22.1
Gerçekleşen Emir Sayısı	3,650,861	4,715,364	29.2
Emir İleten Farklı Müşteri Sayısı	82,068	89,859	9.5
Emri Gerçekleşen Farklı Müşteri Sayısı	77,367	85,836	10.9
İletilen Hisse Senedi Hacmi (trn. TL)	9,607	16,555	72.3
Gerçekleşen Hisse Senedi Hacmi (trn. TL)	4,437	8,715	96.4

Kaynak: TSPAKB

İnternet işlemlerinde, emir başına ortalama hisse senedi hacmi 1,8 milyar TL'dir.

İnternet işlemlerinde, 2003 yılında iletilen emirlerin yarısının gerçekleştiği gözlenmektedir. Gerçekleşen hisse senedi işlem hacmi de verilen emir hacminin yarısı civarında olmuştur. İnternet üzerinden iletilen ortalama emir büyüklüğü ve emir başına gerçekleşen ortalama hisse senedi hacmi 1,8 milyar TL seviyesindedir.

İnternet müşterileri aylık ortalama 8,5 milyar TL'lik işlem yapmıştır.

İnternet üzerinden işlem yapan yatırımcılar 2003 yılında kişi başına ortalama 184 milyar TL'lik emir iletmiştir. Bu yatırımcıların gerçekleştirdikleri hisse senedi işlem hacmi ise kişi başına ortalama 102 milyar TL'dir (aylık ortalama 8,5 milyar TL). Bu tutar geçen yıla kıyasla %77 artışa tekabül etmektedir.

Çağrı merkezi işlemlerinin toplamdaki payı değişmemiştir.

İnternet üzerinden yapılan işlemlerin payında artış gözlenirken, aracı kurum müşterilerinin çağrı merkezleri aracılığıyla gerçekleştirdikleri işlemlerin toplamdaki payı sabit kalmıştır. İşlem yapan müşteri sayısı %40 oranında artış göstermiştir. Ancak, genel olarak işlem hacmindeki artış çağrı merkezi işlemlerine de yansımış, işlem sayısı artarken gerçekleşen hacim de geçen yılın aynı dönemine kıyasla %52 yükselerek 2 katrilyon TL olmuştur.

Çağrı Merkezi İşlemleri

	2002	2003	% Değ.
Aracı Kurum Sayısı	13	15	15.4
İletilen Emir Sayısı	1,111,022	1,290,034	16.1
Gerçekleşen Emir Sayısı	647,658	838,587	29.5
Emir İleten Farklı Müşteri Sayısı	47,688	62,350	30.7
Emri Gerçekleşen Farklı Müşteri Sayısı	42,697	59,665	39.7
İletilen Hisse Senedi Hacmi (trn. TL)	2,739	3,345	22.1
Gerçekleşen Hisse Senedi Hacmi (trn. TL)	1,362	2,076	52.4

Kaynak: TSPAKB

Çağrı merkezi işlemlerinde emir başına ortalama hacim 2,5 milyar TL olmuştur.

2003 yılında, çağrı merkezi aracılığıyla iletilen hisse senedi emirlerinin %65'i gerçekleşmiştir. İletilen emir hacminin gerçekleşme oranı ise %62 seviyesinde olmuştur. Çağrı merkezi üzerinden iletilen emirlerin ortalama büyüklüğü ve emir başına gerçekleşen ortalama hisse senedi hacmi 2,5 milyar TL seviyesinde, internet işlemlerine kıyasla bir miktar daha yüksektir.

Çağrı merkezi müşterileri aylık ortalama 2,9 milyar TL'lik işlem gerçekleştirmiştir.

Müşteri başına iletilen hisse senedi işlem hacmi ortalama 54 milyar TL seviyesindedir. Gerçekleşen hisse senedi işlem hacmi ise kişi başına ortalama 35 milyar TL'dir. Çağrı merkezi müşterileri kişi başına aylık ortalama 2,9 milyar TL'lik işlem hacmi gerçekleştirmiştir. 2002 yılında ise bu rakam 2,7 milyar TL idi.

Yatırımcılar internet üzerinden işlem gerçekleştirmeyi çağrı merkezi işlemlerine kıyasla tercih etmektedir.

Çağrı merkezi işlemlerinde ortalama emir büyüklüğü internet işlemlerine kıyasla daha yüksek olmakla beraber, toplamda müşteri başına işlem hacmi internet işlemlerinde daha yüksektir. İnternet üzerinden işlem gerçekleştiren müşteri sayısı çağrı

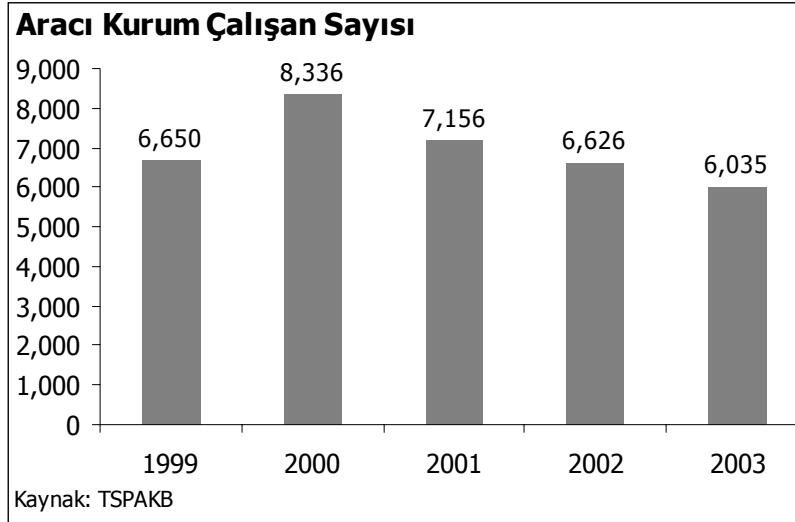
merkezi üzerinden işlem yapan müşteri sayısının %40 kadar üzerinde iken, toplam internet işlem hacmi çağrı merkezi işlemlerinin dört katından fazladır. Sonuç olarak, alternatif yatırım kanalları arasında, yatırımcılar internet üzerinden işlem yapmayı çağrı merkezine kıyasla tercih etmektedir.

ÇALIŞAN PROFİLİ

2000 yılında uygulanmaya başlanan stand-by programı ile sermaye piyasasında oluşan olumlu hava, sektördeki çalışan sayısına da yansımış, aracı kuruluşlarda çalışan kişi sayısı 8.000'in üzerine çıkmıştı. Ancak, 2001 yılındaki krizin ardından, çalışan sayısında başlayan düşüş trendi 2003'te de devam etmiştir. İşlem hacmindeki canlanmaya rağmen, çalışan sayısı her çeyrekte düşüş sergileyerek, bir yıl içinde %9 azalışla 6.035'e inmiştir.

Aracı kurumlarda çalışan kişi sayısı gerilerken, bankacılık sektöründe çalışan kişi sayısındaki düşüş sona ermiştir. Türkiye Bankalar Birliğinin (TBB) derlediği bankacılık sektörü verilerine göre 2003 yılında bankacılık sektöründe çalışanların sayısı neredeyse hiç değişmeyerek 123.249 kişide kalmıştır.

2003 yılında 27 aracı kurumun çalışan sayısı artarken, 73 aracı kurumun çalışan sayısı azalmıştır. Sonuç olarak, yıl boyunca net olarak 591 aracı kurum çalışanı istihdam dışı kalmıştır.



Aracı kurum başına ortalama çalışan sayısı 2002 yılında 56 iken 2003'te 52'ye gerilemiştir.

Özsermaye büyüklüğüne göre aracı kurumların personel sayılarına bakıldığında, büyük ölçekli kurumların istihdamdaki payının sektörün yarısının üzerine çıktığı, küçük ölçekli aracı kurumlarının payının ise hayli azaldığı gözlenmektedir. Bu değişimde, büyük ölçekli kurum tanımına giren kurum sayısının 2002 yılında 25 iken, 2003'te 33'e çıkması, küçük ölçekli kurum sayısının ise 49'dan 26'ya inmesi etkili olmuştur.

Aracı kurumlarda çalışan sayısındaki düşüş devam etmiştir.

Bankacılık sektöründe ise, çalışan sayısı değişmemiştir.

Çalışanların yarısından çoğu büyük ölçekli kurumlarda istihdam edilmektedir.

Çalışan Dağılımı	2002	2003
Büyük	48%	57%
Orta	34%	36%
Küçük	19%	7%
Toplam	100%	100%

Kaynak: TSPAKB

87 aracı kurumda çalışan sayısı 60'tan azdır.

Aracı kurumların %76'sı 60 kişi ve daha az çalışana sahiptir. Bu 87 kurum sektördeki toplam personelin %39'unu istihdam etmektedir. 61 ile 200 arasında çalışanı bulunan 23 kurum toplam istihdamın %42'sini oluşturmaktadır. 200'den fazla çalışanı olan 5 kurum ise, istihdamın %19'unu teşkil etmektedir.

Çalışan Sayısı	Aracı Kurum Sayısı
1-20	41
21-40	23
41-60	23
61-80	7
81-100	5
101-150	6
151-200	5
201+	5

Kaynak: TSPAKB

Çalışanların Departman Dağılımı

Yurtiçi satış (merkez) olarak tanımlanan departman, aracı kurum merkezlerindeki yurtiçi müşterilerle doğrudan ilgilenen pazarlama elemanlarını vermektedir. Şube-acente-irtibat bürosu ise, bu birimlerde istihdam edilen toplam personeli kapsamaktadır. Broker'lar Borsa'da işlem yapan çalışanları içermekte, Dealer'lar ise Broker'lar aracılığıyla menkul kıymet alım-satım işlemlerini gerçekleştiren personeli ifade etmektedir. Yurtdışı pazarlama, yurtdışı müşterilerle doğrudan ilgilenen, pazarlama, alım-satım ve operasyonel takip işlemlerini yapan personeli içermektedir. Portföy yönetimi, yatırım fonları ve müşteri portföylerini yönetip takibini yapan çalışanları kapsamaktadır. Mali ve idari işler, muhasebe, satın alma, takas ve benzeri operasyonel, idari ve mali işlerle ilgilenen kişileri kapsamaktadır. İnsan kaynakları, personel özlük işlerinin yanı sıra eğitim faaliyetleri ile ilgili çalışanları da kapsamaktadır. Diğer bölümü, bu kategorilere girmeyen çalışanları, ağırlıklı olarak da hizmet personelinin içermektedir.

2003 sonu itibarıyla 114 kurumda mali ve idari işler departmanı bulunmaktadır.

Buna göre, 2003 yılı sonu itibarıyla 115 aracı kurumdan 114'ü mali ve idari işler (operasyon) ile ilgilenen çalışanları olduğunu bildirmiştir. 1 aracı kurumda mali ve idari işler şirket dışında bir kadro tarafından yürütülmektedir.

İkinci sırada ise 111 kurumla Broker'lar yer almaktadır. İç denetim ve teftiş departmanları ile Dealer'lar 110 kurumda bulunmaktadır. Faaliyeti durdurulan, yeniden yapılanan veya

uzaktan erişimi tercih edenler dolayısıyla bazı kurumlarda Dealer ve Broker istihdam edilmemektedir.

Departman Sayıları	2002	2003
Mali ve İdari İşler	118	114
Broker	114	111
Dealer	112	110
İç Denetim-Teftiş	108	110
Bilgi İşlem	71	74
Yurtiçi Satış (Merkez)	67	71
Hazine	66	69
Araştırma	72	66
Şube	47	46
Kurumsal Finansman	44	38
İnsan Kaynakları	42	35
İrtibat Bürosu	31	35
Portföy Yönetimi	41	35
Yurtdışı Satış	29	28
Acente	11	10
Kurum Sayısı	119	115

Kaynak: TSPAKB

71 aracı kurumun merkezinde yurtiçi satış ve pazarlama elemanı vardır.

Yukarıdaki tabloda 46 kurumun şubede, 35 kurumun irtibat bürosunda, 10 kurumun da acentesinde çalışan kendi personeli bulunduğu gözlenmektedir. Bazı kurumların aynı anda şube, acente ve irtibat bürosu bulunabildiğinden, aslında merkez dışında çalışanı bulunan aracı kurum sayısı 67'dir. Bu 67 kurumun merkez dışında çalışan personeli aracı kurum bordrosundadır. Aslında, şube ağı bölümünde değinildiği üzere, toplamda 74 kurumun şube, acente ve/veya irtibat bürosu bulunmaktadır. Ancak, bazı banka kökenli aracı kurum acentelerinde çalışanlar aracı kurum bordrosunda gözükmeyip, acente bordrosunda yer almaktadır.

Yurtdışı pazarlama tarafında, 2003 yılında yalnızca 28 aracı kurumda yabancı yatırımcılara hizmet veren personel bulunmaktadır. 2002 yılında bu sayı 29 idi. Ancak, 2003 yılı ile 2002 yılı arasında bu faaliyette bulunan bir kurum kapanmıştır. Hisse senedi piyasasındaki canlanmanın yurtdışı pazarlama faaliyetlerine yansımadağı gözlenmektedir.

2001 krizinden sonra aracı kurumların araştırma faaliyetlerine olan ilgisi azalmıştı. Sektörde araştırma departmanı sayısındaki azalış 2003 yılında da sürmüş, 2002 yılında 72 olan araştırma departmanı sayısı 66'ya gerilemiştir. Otomasyonun çok önemli olduğu sektörde yalnızca 74 aracı kurumda bilgi-işlem görevlisi bulunmaktadır. Öte yandan, önceki yıl 66 olan hazine bölümü sayısı ise 69'a yükselmiştir. Aracı kurumların üçte birinden azında, yalnızca 35'inde, insan kaynakları konusunda çalışan

67 kurumun merkez dışı örgütlerinde çalışanlar aracı kurum bordrosundadır.

Sektörde araştırma departmanı sayısındaki düşüş sürmüştür.

personel bulunmaktadır. 2002 yılında insan kaynakları bölümü olan 42 kurum bulunuyordu.

Kurumsal finansman ve portföy yönetimi bölümlerinin sayısı 2002 yılına göre 6'şar adet gerileyerek, sırasıyla 38 ve 35'e inmiştir.

Çalışanların Departman Dağılımı		
	2002	2003
Şube, Acente, İrtibat Bürosu	26.9%	27.7%
Şube	18.3%	18.4%
Acente	4.6%	5.4%
İrtibat Bürosu	4.1%	3.8%
Mali ve İdari İşler	15.3%	15.9%
Broker	12.8%	12.2%
Dealer	11.3%	10.5%
Yurtiçi Satış (Merkez)	4.7%	4.9%
Araştırma	4.4%	3.9%
İç Denetim-Teftiş	2.8%	3.3%
Hazine	2.5%	2.6%
Bilgi İşlem	2.4%	2.5%
Kurumsal Finansman	2.0%	2.2%
Portföy Yönetimi	1.5%	1.2%
Yurtdışı Satış	1.3%	1.2%
İnsan Kaynakları	1.2%	0.9%
Diğer	10.7%	11.2%
Toplam	100.0%	100.0%

Kaynak: TSPAKB

Aracı kurumlarda çalışanların %27'si şube, acente ve irtibat bürolarında görevlidir.

Çalışanların departmanlara göre dağılımı, 2003 yılında önemli bir değişiklik sergilememiştir. Aracı kurumlarda çalışanların %27'si şube, acente ve irtibat bürolarında görev yapmaktadır. Yurtiçi Satış, Broker ve Dealer'lar ile beraber yurtiçi müşterilere hizmet veren çalışanlar, toplamın %55'ini oluşturmaktadır. Mali ve İdari İşler de %16'lık payla çalışan sayısının yüksek olduğu bir bölümdür.

En kalabalık bölüm Mali ve İdari İşler'dir.

Departmanlarda ortalama çalışan sayısı dikkate alındığında, en kalabalık bölüm ortalama 8-9 çalışan ile Mali ve İdari İşler Departmanıdır. Aracı kurum başına ortalama 6-7 Broker görevlendirilmektedir. İşlem yapmayan 2 kurum ve uzaktan erişim yapan 1 kurum broker istihdam etmemektedir. En çok broker istihdam eden iki kurumun ise bu pozisyondaki eleman sayısı 25'tir. Dealer ve yurtiçi satıştaki personel bir arada sayılırsa aracı kurum merkezlerinde ortalama olarak 10 kişilik bir satış ve pazarlama ekibi çalışmaktadır. Araştırma ve Kurumsal Finansman ekipleri ortalama 3-4 kişilik gruplardan oluşmaktadır. Yurtdışı Satış, Hazine ve Portföy Yönetimi işlemleri 2-3 kişilik ekiplerle yapılmaktadır.

Departman Başına Ortalama Çalışan Sayısı		
	2002	2003
Mali ve İdari İşler	8.6	8.4
Broker	7.5	6.6
Dealer	6.7	5.7
Yurtiçi Satış (Merkez)	4.6	4.2
Araştırma	4.1	3.6
Kurumsal Finansman	3.0	3.5
Yurtdışı Satış	3.0	2.6
Hazine	2.5	2.3
Portföy Yönetimi	2.4	2.1
Bilgi İşlem	2.3	2.0
İç Denetim-Teftiş	1.8	1.8
İnsan Kaynakları	1.9	1.5
Diğer	6.6	6.5

Kaynak: TSPAKB

Aracı kurumların merkez dışı örgütlerinde çalışanların genel ortalaması 1 ile 2 kişi arasında değişmektedir. Şubelerde 5 kişi, irtibat bürolarında ise ortalama 3 kişi çalışmaktadır. Aracı kurum bordrosunda yer almayan çalışanlar da dahil edildiğinde, acentelerde ortalama 1 kişinin görev yaptığı ortaya çıkmaktadır.

Merkez dışı örgütlerde çalışan sayısı 1 ile 2 kişi arasındadır.

Merkez Dışı Örgütlerde Ortalama Çalışan Sayısı		
	2002	2003
Şube	5.0	4.9
İrtibat Bürosu	2.8	3.1
Acente	1.2	1.3
Genel Ortalama	1.6	1.7

Kaynak: TSPAKB

Çalışanların Eğitim Durumu

Aracı kurum çalışanlarının %70'i bir yükseköğrenim diploması sahibidir. Eğitim seviyesindeki artış, büyük ölçüde yüksekokul seviyesinin altında eğitime sahip çalışanların sayısındaki azalmadan kaynaklanmaktadır. Nitekim son bir yılda ilköğretim ortaokul ve lise diplomasına sahip çalışanların sayısı %11 oranında azalırken, yüksekokul ve üstü eğitilmiş çalışanların sayısındaki düşüş %8'de kalmıştır.

Sektör çalışanlarının %70'i yükseköğrenim diploması sahibidir.

Çalışanların Eğitim Durumu		
	2002	2003
Yüksek Lisans	8.1%	8.4%
Lisans	52.5%	52.2%
Yüksek Okul	7.6%	8.4%
Lise	25.2%	24.3%
Ortaokul	3.1%	3.2%
İlkokul	3.6%	3.5%
Toplam	100.0%	100.0%

Kaynak: TSPAKB

TBB verilerine göre, bankacılık kesiminde çalışanların eğitim durumu aşağıdaki tabloda yer almaktadır.

Banka Çalışanlarının Eğitim Durumu (2003) % Dağılımı	
Yüksek Lisans	2.7
Yüksek Öğretim	57.0
Orta Öğretim	38.7
İlkokul	1.7
Toplam	100.0

Kaynak: TBB

Banka çalışanlarının %60'ı yükseköğrenim mezunudur.

2003 sonu itibarıyla bankacılık sektörü çalışanlarının %60'ı yüksekokul ve üstü öğrenim derecesine sahipken, bu oran aracı kurumlarda %69 seviyesindedir.

Türkiye genelinde bu oran %11'dir.

Devlet İstatistik Enstitüsü (DİE) verilerine göre ülkemiz genelinde toplam işgücünde yüksekokul ve üzeri dereceye sahip olan çalışanların oranı yalnızca %11'dir. Bu veriler, aracı kuruluşlarda çalışan kişilerin eğitim durumlarının genel işgücüne kıyasla hayli yüksek olduğunu teyit etmektedir.

Çalışanların %72'si 35 yaş ve altındadır.

Çalışanların Yaş Dağılımı

Aracı kurumlarda çalışanların yaş ortalaması düşük olup, 2002 yılında çalışanların %75'i, 2003 yılında ise %72'si 35 yaş ve altındadır. Önceki yıllarda yaş ortalaması daha da düşük iken, aracı kurumların son dönemde çalışan sayısını kısımları daha ziyade 25 yaşın altındaki kesimi etkilemiştir. 2000 yılında sektör çalışanlarının dörtte biri 25 yaşın altındayken, bu oran 2003 yılında %13'e inmiş durumdadır.

Personelin Yaş Dağılımı		
	2002	2003
18-25	15.5%	12.6%
26-30	32.5%	30.4%
31-35	26.6%	29.1%
36-40	14.2%	15.8%
41-45	6.0%	6.7%
46-50	2.9%	3.3%
51-55	1.3%	1.1%
56-60	0.6%	0.7%
61-	0.3%	0.3%
Toplam	100.0%	100.0%

Kaynak: TSPAKB

Aracı kurumlarda çalışan kişilerin yaş ortalaması da Türkiye'deki genel ortalamaya kıyasla düşüktür. Aracı kurumlarda çalışanların %72'si 35 yaşın altında iken, DİE istatistiklerine göre Türkiye genelinde çalışanların %53'ü 34 ve altı yaştaadır.

Çalışanların İş Tecrübesi

Sektörde çalışanların iş tecrübesi de nispeten düşük olmakla beraber, toplamda çalışanların iş tecrübesinin arttığı gözlenmektedir. 2002 yılında çalışanların %56'sının tecrübesi 5 yılın üzerinde olup, bu oran 2003 yılında %61'e çıkmıştır.

Çalışanların %61'inin tecrübesi 5 yılın üzerindedir.

Personelin İş Tecrübesi (yıl)		
	2002	2003
0-2	16%	15%
2-5	28%	24%
5-10	33%	34%
10-15	15%	17%
15+	8%	10%
Toplam	100%	100%

Kaynak: TSPAKB

Yaş ve iş tecrübesi istatistikleri sektörden çıkışlarda düşük tecrübeli/genç çalışanların daha olumsuz etkilendiğini göstermektedir. Yüksek öğrenimlerini yeni tamamlamış olan kişilere aracı kurumların önceki yıllarda olduğu kadar açık olmadığı gözlenmektedir.

Çalışanların Cinsiyeti

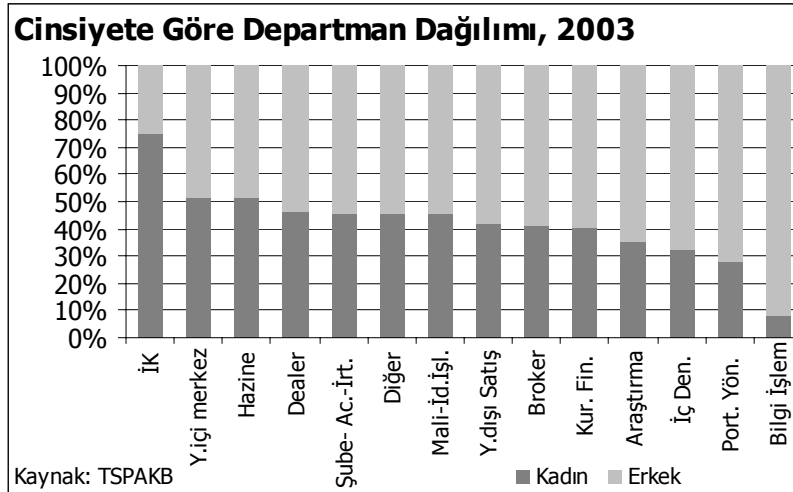
Aracı kurum çalışanlarının cinsiyete göre ayrımı incelendiğinde, nispeten dengeli bir dağılım gözlenmektedir. 2003 yıl sonu itibarıyla, aracı kurumlarda çalışanların %44'ünü kadınlar oluşturmaktadır.

Sektör çalışanlarının %44'ü kadındır.

TBB verilerine göre, 2003 sonu itibarıyla bankalardaki cinsiyet yapısı da benzer olup, kadınların toplam çalışanlar içindeki payı %45 seviyesindedir. Oysa, Türkiye genelinde kadınlar çalışan nüfusun yalnızca %28'ini oluşturmaktadır.

Türkiye genelinde çalışanların %28'i kadındır.

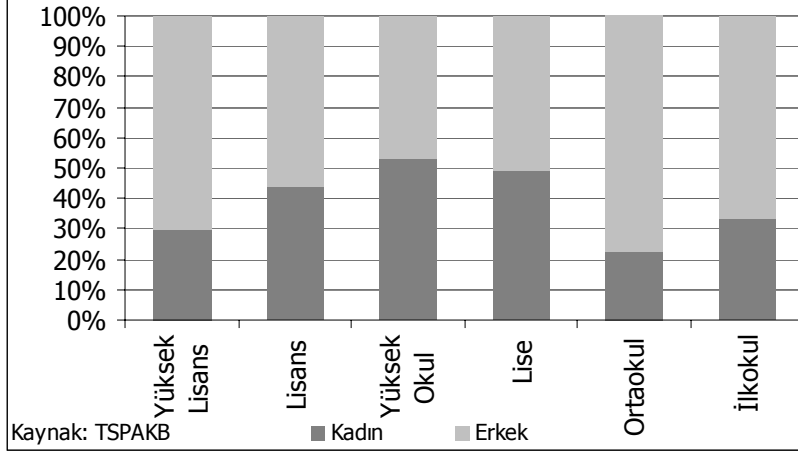
Aracı kurumlarda, son bir yıl içinde kadın çalışanların sayısındaki düşüş %11 seviyesinde gerçekleşirken, erkek çalışanların sayısındaki düşüşün %7'de kaldığı gözlenmektedir.



İnsan kaynakları en fazla kadın istihdam eden bölümdür.

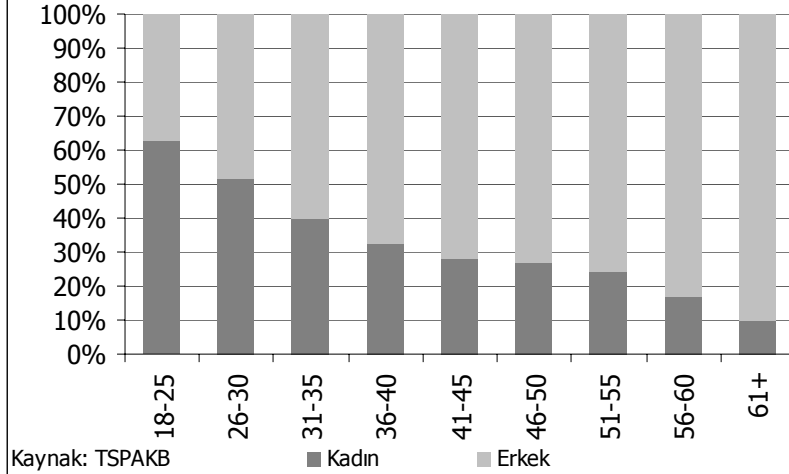
Departmanlara göre cinsiyet dağılımı incelendiğinde, kadınların insan kaynakları departmanında %75 ile en yüksek paya sahip olduğu gözlenmektedir. Hazine ve yurtiçi satış departmanlarının ortalama %50'si kadınlardan oluşmaktadır. Dealer, merkez dışı örgütler ve mali-idari işler departmanlarında çalışanların %45'i kadındır. Broker'lar, kurumsal finansman ve yurtdışı satış bölümlerinde kadınların oranı %40'a yakındır. Araştırma bölümlerinde kadınların oranı %35'e inerken, portföy yönetimi ve iç denetim-teftiş faaliyetlerinde kadınların ağırlığı %30 civarında seyretmektedir. Bilgi işlem bölümlerinde ise kadınların payı %8'e kadar inmektedir.

Cinsiyete Göre Eğitim Dağılımı, 2003



Aracı kurumlarda çalışan kadınların %68'i, erkeklerin ise %70'i yüksekokul ve üzeri düzeyde eğitim almışlardır. Ancak, yüksek lisans diploması sahibi olan çalışanların %71'ini erkekler oluşturmaktadır. Öte yandan, ilk ve orta öğretim seviyesinde eğitim görenlerin toplamının da %72'si erkektir.

Cinsiyete Göre Yaş Dağılımı, 2003

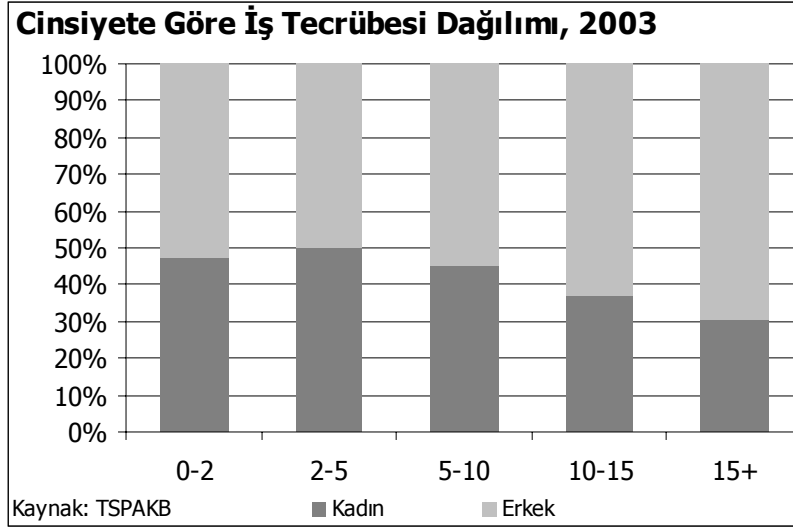


Yaş gruplarının cinsiyete göre dağılımı incelendiğinde, daha genç yaşlarda kadınların daha yüksek oranla temsil edildiği, ancak ileri yaş gruplarında erkeklerin ağırlığının arttığı gözlenmektedir. Örneğin, 18-25 yaş grubundaki çalışanların %63'ü kadın iken, 61 yaş ve üstü grupta kadınların ağırlığı %10'a düşmektedir. Kadınların %81'i 35 yaş ve altında iken, erkeklerin %65'i 35 yaş ve altındadır.

İleri yaşlarda kadınların oranı hayli düşüktür.

Cinsiyete göre iş tecrübesi dağılımları da yukarıdaki verilere paralel olarak, iş tecrübesi arttıkça kadınların ağırlığının da azaldığını göstermektedir. Yaş ve iş tecrübesinin yönetim kademeleri ile doğru orantılı olduğu düşünülürse, üst kademelerde erkeklerin ağırlıkta olduğu tahmin edilmektedir.

Sektörde çalışan erkeklerin iş tecrübesi daha yüksektir.



2003 yılı sonu itibariyle kadınların %57'sinin tecrübesi 5 yılın üzerinde olup, erkeklerde bu oran %65 olarak gerçekleşmiştir.