

YATIRIMCI PROFİLİ

YATIRIMCI PROFİLİ

Yatırımcı sermaye piyasasının temelidir.

Yatırımcı, sermaye piyasasının varoluş sebebidir. Dolayısıyla, sermaye piyasasının bütün kurumları yatırımcının haklarının korunması ve daha iyi hizmet alması yönünde çalışmalıdır. Yatırımcıya iyi hizmet sunabilmenin temel koşulu ise yatırımcıyı tanımaktan geçmektedir. Genel anlamda bir yatırımcı profili çıkarılması sermaye piyasasındaki kurumların hizmetlerini iyileştirme, çeşitlendirme çalışmalarında yol gösterici olacaktır.

Yatırımcı profili, aracı kurumların stratejik kararlarını rafine hale getirecektir.

Aracı kurumlar açısından ise yatırımcı profili hizmet stratejisi belirlemede önemli katkılar sağlayacaktır. Örneğin, Japonya'da çalışmayan anneler için bazı aracı kurumlar seans salonlarının yanında kreş hizmeti sunmaktadır. Böylece anneler aracı kurumda işlem yaparken çocuklarını da kreşe bırakabilmektedir. Genç yatırımcıların ağırlığı artıyorsa aracı kurum reklamları dinamizmi vurgulayan mesajlar içerebilir. Yatırımcının coğrafi dağılımı şube, acentelik açma kararlarını etkileyebilir. Elde edilen bilginin detayı arttıkça stratejik kararlar daha rafine hale gelmektedir.

Yatırımcılar hakkında bilgi sınırlıdır.

Sermaye piyasamızın önemli eksikliklerinden biri, yatırımcılar hakkında kamuya açık bir bilgi bulunmamasıdır. Kamuya açık olan bilgi, açık ve bakiyeli hesap sayıları ile kısıtlıdır. Fakat, hesap sayıları, müşterek hesaplardan ve ismi bildirilmeyen yatırımcılardan dolayı, yatırımcı sayısı hakkında dahi kesin bir veri sağlamamaktadır.

Takasbank A.Ş. yatırımcı verilerini TSPAKB ile paylaşmıştır.

Bilindiği üzere yatırımcılar ile ilgili veriler Takasbank A.Ş.'de tutulmaktadır. Sermaye piyasamızın temel kurumlarından olan Takasbank A.Ş., piyasanın gelişimine çok önemli bir katkıda daha bulunmuş ve yatırımcı profili ile ilgili bilgileri yayınlanması üzere TSPAKB ile paylaşmıştır. Bu bölümde yer alan bilgiler Takasbank A.Ş.'nin gelişmiş teknolojik altyapısı sayesinde yukarıda açıklanan problemlerden arındırılmış olarak 5 Nisan 2002 tarihi itibarı ile derlenmiştir.

Veriler çifte sayımdan arındırılmıştır.

Analize geçmeden önce verilerin tanımlanması faydalı olacaktır. Yatırımcı sayısı, çifte sayımlardan arındırılmış gerçek yatırımcı sayısıdır. Toplam yatırımcı, gerçek kişi yatırımcı ve tüzel kişi yatırımcı olarak ayrılmaktadır. Tüzel yatırımcılar, yatırım fonları, şirketler, vakıflar, kooperatifler, apartman yönetimleri vb. çeşitli kurum ve kuruluşları içermektedir.

Demografik veriler sadece gerçek kişi yatırımcılar için çıkarılmıştır.

Demografik veriler doğal olarak sadece gerçek kişi yatırımcılar için çıkarılmıştır. İl bazında dağılımda, nüfus kayıtları değil ikametgah baz alınmıştır. Daha doğru bir deyişle, yatırımcının aracı kurumda hesap açarken bildirdiği irtibat adresleri dikkate alınmıştır. Yerli, yabancı yatırımcı ayırımında vatandaşlık baz alınmıştır. Türkiye'de ikamet ediyor olsa dahi T.C. vatandaşı olmayan yatırımcılar yabancı yatırımcı olarak sayılmıştır.

Portföy büyüklükleri, yatırımcıların Takasbank nezdinde saklanan hisse senetlerini ve yatırım fonları katılma paylarını içermektedir. Yatırımcının hesabındaki nakit, tahvil, bono gibi enstrümanlar Takasbank'ta yatırımcı adına saklanmadığı için dikkate alınmamıştır. 5 Nisan 2002 tarihi itibarı ile Takasbank nezdindeki menkul kıymetlerin dağılımı aşağıdaki gibidir.

Portföyler hisse senedi ve yatırım fonlarından oluşmaktadır.

| Takasbank Nezdindeki Menkul Kıymetler | | | |
|--|-------------------|------------------|--------------|
| 05.04.2002 | Milyar TL | Milyon \$ | % |
| Hisse Senetleri | 14.725.426 | 11.162 | 77,8 |
| Yatırım Fonları | 4.197.757 | 3.182 | 22,2 |
| Toplam | 18.923.183 | 14.344 | 100,0 |
| Kaynak: Takasbank | | | |

HESAP SAYILARI

Yatırımcılarla ilgili verilere geçmeden önce hesap sayıları ile ilgili verileri vermek yatırımcı sayıları ile hesap sayıları arasındaki farkları belirginleştirmek açısından faydalı olacaktır.

Açık hesap sayısı 2 milyon adettir.

Aşağıdaki tabloda "Diğer" kategorisi altında, vakıflar, kooperatifler gibi kar amacı gütmeyen kurumlar yer alırken "Tüzel" kategorisi anonim ve limited şirketleri ifade etmektedir.

Tablodan görüldüğü üzere, 5 Nisan 2002 tarihinde açık hesap sayısı 2 milyon adet, bakiyeli hesap sayısı 1,24 milyon adettir. Yabancı ve yerli kurumların bakiyesiz hesap oranlarının yüksekliği dikkat çekmektedir.

Bakiyeli hesap sayısı 1,24 milyon adettir.

| Takasbank Nezdindeki Hesaplar | | | | | | | |
|--------------------------------------|------------------------------|-----------------------------------|-----------------------------------|---------------------------|-------------------------------|----------------------------|------------------------------|
| Yatırımcı Kategorisi | Bakiyeli Hesap Sayısı | Portföy Değeri (milyar TL) | Portföy Değeri (milyon \$) | Portföy Değeri (%) | Bakiyesiz Hesap Sayısı | Toplam Hesap Sayısı | Bakiyesiz Hesap Oranı |
| Yabancı/Fon | 71 | 3.100.363 | 2.350 | 21,60% | 135 | 206 | 65,53% |
| Yabancı/Tüzel | 418 | 3.478.988 | 2.637 | 24,23% | 1.040 | 1.458 | 71,33% |
| Yabancı/Gerçek | 4.099 | 64.697 | 49 | 0,45% | 2.111 | 6.210 | 33,99% |
| Yabancı/Diğer | 8 | 77.790 | 59 | 0,54% | 17 | 25 | 68,00% |
| Yerli/Fon | 126 | 175.364 | 133 | 1,22% | 144 | 270 | 53,33% |
| Yerli/Tüzel | 2.496 | 905.831 | 687 | 6,31% | 3.479 | 5.975 | 58,23% |
| Yerli/Gerçek | 1.131.633 | 6.009.486 | 4.555 | 41,86% | 635.178 | 1.766.811 | 35,95% |
| Yerli/Diğer | 188 | 167.674 | 127 | 1,17% | 69 | 257 | 26,85% |
| Toplam | 1.139.039 | 13.980.193 | 10.597 | 97,38% | 642.173 | 1.781.212 | 36,05% |
| İsimsiz Hesaplar | 103.754 | 376.486 | 285 | 2,62% | 118.724 | 222.478 | 53,36% |
| Genel Toplam | 1.242.793 | 14.356.679 | 10.882 | 100,00% | 760.897 | 2.003.690 | 37,97% |
| Kaynak: Takasbank | | | | | | | |

Yukarıdaki tabloda yer alan portföy rakamları hisse senetlerini ifade etmektedir. Takasbank nezdindeki toplam hisse senedi miktarı ile kıyaslandığında ortaya çıkan 368,7 trilyon TL'lik fark, henüz yatırımcı hesaplarına dağıtım yapılmamış ve havuz hesaplarında tutulan bakiyedir.

Bakiyeli hesabı olan yatırımcı sayısı 1,03 milyon adettir.

YATIRIMCI SAYILARI

Aşağıdaki tabloda kimlik bilgileri belli olan yatırımcı sayıları ile ilgili veriler yer almaktadır. İsimli hesaplarla ilgili veriler bundan sonraki bölümlerde yer almayacaktır. Hesap sayıları ile yatırımcı sayıları birleştirilirse, toplam 1,78 milyon adet hesabın 1,56 milyon adet yatırımcıya ait olduğu görülmektedir. 1,03 milyon adet yatırımcının ise 1,14 milyon adet bakiyeli hesabı vardır.

| Yatırımcı Sayısı | Adet |
|---------------------------|-----------|
| Toplam Yatırımcı | 1.563.659 |
| Toplam Gerçek Kişi | 1.558.353 |
| Toplam Tüzel Kişi | 5.306 |
| Toplam Bakiyeli Yatırımcı | 1.032.776 |
| Bakiyeli Gerçek Kişi | 1.030.569 |
| Bakiyeli Tüzel Kişi | 2.207 |
| Toplam Bakisiz Yatırımcı | 530.883 |
| Bakisiz Gerçek Kişi | 527.784 |
| Bakisiz Tüzel Kişi | 3.099 |

Kaynak: Takasbank

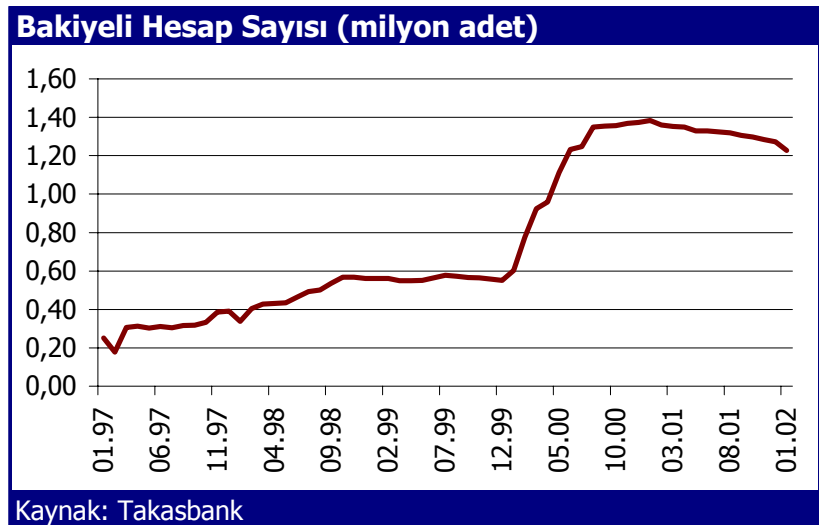
Toplam hesapların üçte biri bakisizdir.

Bakisiz yatırımcı sayısı toplamın üçte birine ulaşmış durumdadır. Tüzel yatırımcılarda ise bakisiz yatırımcı sayısı, bakielileri aşmıştır. Gerçek kişi yatırımcıların %66'sının, tüzel kişilerin %42'sinin bakiyeli hesabı bulunmaktadır.

Halka arzlar yeni yatırımcı çekmiştir.

BAKİYELİ HESAP SAYISI

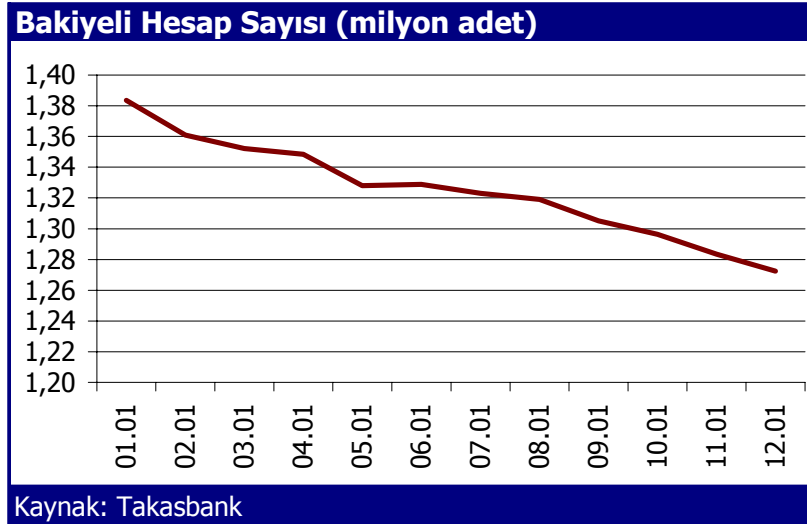
Yıllar itibarı ile düzenli olarak artan hesap sayısı ilk defa olarak 2001 yılında azalma eğilimine girmiştir. 2000 yılındaki yoğun halka arzlar, özellikle de Tüpraş'ın ve Turkcell'in geniş bir yatırımcı kitlesine ulaşan arzları, ilk defa hisse senedi alan küçük yatırımcıyı sermaye piyasasına çeken en önemli faktörler olmuştur. Olumlu piyasa koşullarının da etkisi ile 2000 yılında bakiyeli hesap sayısı 780.000 adet artışla 600.000 adetten 1,38 milyon adete çıkmıştır.



2001 yılında ise tersi bir durum söz konusudur. 2000 yılında halka arzlar yolu ile ilk defa sermaye piyasasıyla tanışan yatırımcı negatif getirilerle karşılaşmıştır. 2001 yılının genelindeki olumsuz piyasa koşulları da yatırımcıların piyasadan çekilmelerine yol açmıştır. Yılbaşında 1,38 milyon olan bakiyeli hesap sayısı yıl sonunda 155.000 adetlik azalışla 1,23 milyona inmiştir.

2001 yılında bakiyeli hesap sayısı düzenli olarak azalmıştır.

Piyasa derinliği açısından olumsuz olan faktör ise yatırımcı sayısındaki azalışın trend haline gelmiş olmasıdır.



YATIRIMCI PORTFÖYLERİ

Aşağıdaki tabloda, kimlik bilgileri belli olan yatırımcıların hisse senedi ve yatırım fonu katılım belgelerinin 5 Nisan 2002 tarihi itibarı ile toplam değerleri yer almaktadır. Buradaki portföy değeri Takasbank'ta saklanan toplam menkul kıymetlerin %87,6'sına denk gelmektedir. Diğer bir deyişle, bu bölümdeki analiz, Takasbank'taki toplam menkul kıymetlerin %87,6'sını elinde tutan yatırımcı kitlesinin profiline yöneliktir.

| Yatırımcı Portföyleri | Milyar TL | Bin \$ |
|------------------------------|--------------|--------------|
| Toplam Portföy Değeri | 16.576.222,8 | 12.564.693,2 |
| Gerçek Kişi Portföy Değeri | 6.185.865,2 | 4.688.854,6 |
| Tüzel Kişi Portföy Değeri | 10.390.357,6 | 7.875.838,6 |
| Gerçek Kişi Ortalama Portföy | 6,0 | 4,6 |
| Tüzel Kişi Ortalama Portföy | 4.707,9 | 3.568,6 |

Kaynak: Takasbank

Tüzel kişiler toplam portföy değerinin %63'üne sahiptir. Bu rakamlara bakınca, sermaye piyasamızda kurumsal yatırımcı eksikliği olduğu yönündeki eleştiriler geçersizmiş gibi görünmektedir. Fakat, fon ve tüzel kişilerin sahip oldukları portföyün ağırlıklı kısmı yabancı yatırımcılardan kaynaklanmaktadır. Toplam hisse portföyünün yaklaşık %45'i yabancı fon ve tüzel kişilerdedir. Yerli fonların payı %1,22, yerli tüzel kişilerin payı ise %6,31'dir. Dolayısıyla, yurtiçi kurumsal yatırımcı eksikliğinin boyutu burada çok daha belirgindir.

Yurtiçi kurumsal yatırımcı boyutu çok küçüktür.

PORTFÖY DEĞERLERİNE GÖRE YATIRIMCILAR

İlk on yatırımcı toplam portföylerin %35'ini ellerinde bulundurmaktadır.

Portföy büyüklüklerine göre yatırımcılar sıralandığında ilk on yatırımcının 4,4 milyar \$ portföy değeri ile toplam hisse senetlerinin %35'ine sahip olduğu görülmektedir. İlk on yatırımcının beşi yabancı tüzel kişi, biri yabancı fon, biri yerli tüzel kişi, üçü ise yerli fondur.

| Toplam Yatırımcı Sayısı | Portföy Değeri (milyar TL) | Portföy Değeri (milyon \$) | Toplam P. Değerine Oranı |
|-------------------------|----------------------------|----------------------------|--------------------------|
| 10 | 5.808.769 | 4.403 | 35,04% |
| 100 | 9.496.016 | 7.198 | 57,29% |
| 1.000 | 11.570.421 | 8.770 | 69,80% |
| 10.000 | 13.227.535 | 10.026 | 79,80% |
| 100.000 | 15.239.140 | 11.551 | 91,93% |
| 500.000 | 16.451.722 | 12.470 | 99,25% |
| 1.000.000 | 16.576.208 | 12.565 | 100,00% |
| 1.032.776 | 16.576.223 | 12.565 | 100,00% |

Kaynak: Takasbank

İlk on gerçek kişinin toplam portföy değeri 218 milyon \$'dır.

Tüzel kişiler çıkarılıp gerçek kişiler dikkate alınırsa hisse konsantrasyonu daha dengeli görünmektedir. Gene de ilk on yatırımcının toplam portföy büyüklüğü 218 milyon \$, ortalama kişi başına portföyü ise 21,8 milyon \$'dır. Burada tüzel yatırımcının gerçek kişiler karşısındaki büyüklüğü de görülmektedir. Toplam 1,030,569 yatırımcının sahip olduğu portföy değeri 4,7 milyar \$ iken ilk on tüzel yatırımcının portföy büyüklüğü 4,4 milyar \$'dır.

| Gerçek Kişi Yatırımcı Sayısı | Portföy Değeri (milyar TL) | Portföy Değeri (milyon \$) | Toplam P. Değerine Oranı |
|------------------------------|----------------------------|----------------------------|--------------------------|
| 10 | 287.305 | 218 | 4,64% |
| 100 | 688.527 | 522 | 11,13% |
| 1.000 | 1.519.322 | 1.151 | 24,56% |
| 10.000 | 2.909.527 | 2.205 | 47,04% |
| 100.000 | 4.860.746 | 3.684 | 78,58% |
| 500.000 | 6.062.769 | 4.596 | 98,01% |
| 1.000.000 | 6.185.853 | 4.689 | 100,00% |
| 1.030.569 | 6.185.865 | 4.689 | 100,00% |

Kaynak: Takasbank

738 yatırımcı toplam portföylerin %68,5'ine sahiptir.

Portföy büyüklüklerine göre sıralamada 10 milyar TL ve altında portföye sahip olan yatırımcılar sayıca toplam yatırımcıların %60,2'sini oluşturmaktadır. Bununla beraber bu yatırımcılar toplam menkul kıymetlerin %8,6'sına sahiptir. 1 trilyon TL üzerinde portföye sahip olan 738 gerçek ve tüzel kişi ise toplam menkul kıymetlerin %68,5'ine sahiptir.

| Portföy Değeri (milyar TL) | Toplam Yatırımcı Sayısı | Portföy Değeri (milyar TL) | Portföy Değeri (milyon \$) | PD Payı |
|----------------------------|-------------------------|----------------------------|----------------------------|----------------|
| 0 | 530.883 | 0 | 0 | 0,00% |
| ≤ 10 | 941.304 | 1.418.480 | 1.075 | 8,56% |
| 10 - 50 | 74.739 | 1.510.375 | 1.145 | 9,11% |
| 50 - 100 | 8.983 | 619.463 | 470 | 3,74% |
| 100 - 500 | 6.397 | 1.250.269 | 948 | 7,54% |
| 500 - 1.000 | 615 | 425.092 | 322 | 2,56% |
| 1.000 > | 738 | 11.352.543 | 8.605 | 68,49% |
| Toplam | 1.563.659 | 16.576.223 | 12.565 | 100,00% |

Kaynak: Takasbank

Gerçek kişi yatırımcılarda ise tablo biraz değişmektedir. 10 milyar TL'nin altında portföyü olan yatırımcılar toplamın %60,3'ünü oluştururken gerçek kişi yatırımcı portföylerinin %22,9'unu ellerinde bulundurmaktadır. 1 trilyon TL'nin üzerinde portföye sahip olan 385 kişi ise toplam bireysel portföylerin %18,1'ini temsil etmektedirler.

385 gerçek kişinin portföy toplamaları 846 milyon \$'dır.

| Portföy Değeri (milyar TL) | Gerçek Kişi Yatırımcı Sayısı | Portföy Değeri (milyar TL) | Portföy Değeri (milyon \$) | PD Payı |
|----------------------------|------------------------------|----------------------------|----------------------------|----------------|
| 0 | 527.784 | 0 | 0 | 0,00% |
| ≤ 10 | 940.211 | 1.416.603 | 1.074 | 22,90% |
| 10 - 50 | 74.464 | 1.503.359 | 1.140 | 24,30% |
| 50 - 100 | 8.865 | 610.748 | 463 | 9,87% |
| 100 - 500 | 6.123 | 1.180.895 | 895 | 19,09% |
| 500 - 1.000 | 521 | 357.744 | 271 | 5,78% |
| 1.000 > | 385 | 1.116.517 | 846 | 18,05% |
| Toplam | 1.558.353 | 6.185.865 | 4.689 | 100,00% |

Kaynak: Takasbank

YAŞ GRUPLARINA GÖRE YATIRIMCILAR

Gerçek kişi yatırımcıların ve portföy değerlerinin yaş grupları itibarı ile dağılımı aşağıda sunulmuştur.

| Port. Değ. (milyar TL) | 0-19 Yaş | | 20-39 Yaş | | 40-59 Yaş | | 60 Yaş ve Üzeri | |
|------------------------|------------------|--------------|------------------|---------------|------------------|---------------|------------------|---------------|
| | Yatırımcı Sayısı | Toplam Tutar | Yatırımcı Sayısı | Toplam Tutar | Yatırımcı Sayısı | Toplam Tutar | Yatırımcı Sayısı | Toplam Tutar |
| 0 | 0,21% | 0,00% | 20,16% | 0,00% | 11,35% | 0,00% | 2,15% | 0,00% |
| ≤ 10 | 0,33% | 0,07% | 30,66% | 9,99% | 25,09% | 10,89% | 4,26% | 1,95% |
| 10 - 50 | 0,02% | 0,08% | 1,65% | 8,14% | 2,53% | 12,92% | 0,58% | 3,15% |
| 50 - 100 | 0,00% | 0,04% | 0,17% | 2,86% | 0,30% | 5,25% | 0,10% | 1,72% |
| 100 - 500 | 0,00% | 0,05% | 0,10% | 4,75% | 0,21% | 10,29% | 0,08% | 3,99% |
| 500 - 1.000 | 0,00% | 0,01% | 0,01% | 1,33% | 0,02% | 3,05% | 0,01% | 1,40% |
| 1.000 > | 0,00% | 0,08% | 0,01% | 3,49% | 0,01% | 10,26% | 0,01% | 4,22% |
| Toplam | 0,56% | 0,34% | 52,75% | 30,57% | 39,51% | 52,65% | 7,18% | 16,44% |

Kaynak: Takasbank

**Yatırımcıların çoğunluğu
20-39 yaş arasındadır.**

Toplam yatırımcıların %53'ü 20-39 yaş arasındadır ve toplam menkul kıymetlerin %31'ine sahiptir. 40-59 yaş arası olan yatırımcılar toplamın %40'ını oluşturmasına rağmen portföy değerleri toplamın %53'ünü oluşturmaktadır.

| Yaş Gruplarına Göre Ortalama Portföy Büyüklükleri | | | | | | |
|--|---------------------|----------------------|----------------------|----------------------------|---------------------------|--------------------------------|
| Port. Değ. (milyar TL) | 0-19 Yaş | 20-39 Yaş | 40-59 Yaş | 60 Yaş ve Üzeri | Genel Ortalama | Genel Ortalama (\$) |
| ≤ 10 | 0,9 | 1,29 | 1,72 | 1,82 | 1,51 | 1.142 |
| 10 - 50 | 21,3 | 19,61 | 20,27 | 21,46 | 20,19 | 15.303 |
| 50 - 100 | 68,47 | 68,49 | 68,92 | 69,51 | 68,89 | 52.222 |
| 100 - 500 | 206,74 | 187,44 | 193,75 | 197,16 | 192,86 | 146.189 |
| 500 - 1.000 | 690,35 | 678,94 | 692,81 | 680,78 | 686,65 | 520.476 |
| 1.000 > | 1.195,90 | 2.767,84 | 3.080,57 | 2.693,23 | 2.900,04 | 2.198.218 |
| Ortalama | 2,43 | 2,3 | 5,29 | 9,08 | 3,97 | 3.009 |

Kaynak: Takasbank

**Yaş ile ortalama kişi başına
portföy doğru orantılıdır.**

Ortalama portföy büyüklüğü biraz daha bilgilendirici olacaktır. Genel olarak, borsa yatırımcısının ortalama portföy büyüklüğü 3,97 milyar TL'dir. Yaş grubu arttıkça ortalama portföy büyüklüğü artmaktadır. 20-39 yaş grubunun ortalaması 2,3 milyar TL iken 60 yaş ve üzeri grubun ortalaması 9,08 milyar TL'dir. En yüksek ortalama portföyü olan grup, kişi başına 3,08 trilyon TL ile, 1 trilyon TL üzerinde portföyüne sahip olan 40-59 yaş grubudur. Bu grupta 206 kişi bulunmaktadır.

YAŞ, VATANDAŞLIK VE CİNSİYET GRUPLARINA GÖRE YATIRIMCILAR

Yatırımcıların dörtte biri bayandır. Bayanların yaklaşık yarısı 20-39 yaş aralığındadır. Erkeklerin %54'ü aynı yaş kategorisindedir. Toplam yatırımcıların %99,6'sı yerli yatırımcıdır.

Yatırımcıların dörtte biri bayandır.

| Yaş, Vatandaşlık ve Cinsiyet Gruplarına Göre Yatırımcı Sayıları | | | | |
|---|---------|-------|------------------|----------------|
| | | | Adet | Pay |
| 0-19 Yaş | Yerli | Bay | 5.558 | 0,36% |
| | | Bayan | 3.078 | 0,20% |
| | Yabancı | Bay | 27 | 0,00% |
| | | Bayan | 9 | 0,00% |
| 20-39 Yaş | Yerli | Bay | 614.181 | 39,43% |
| | | Bayan | 204.453 | 13,12% |
| | Yabancı | Bay | 2.260 | 0,15% |
| | | Bayan | 821 | 0,05% |
| 40-59 Yaş | Yerli | Bay | 439.771 | 28,23% |
| | | Bayan | 173.170 | 11,12% |
| | Yabancı | Bay | 1.783 | 0,11% |
| | | Bayan | 754 | 0,05% |
| 60 Yaş ve Üzeri | Yerli | Bay | 76.596 | 4,92% |
| | | Bayan | 34.678 | 2,23% |
| | Yabancı | Bay | 463 | 0,03% |
| | | Bayan | 176 | 0,01% |
| Toplam | Yerli | Bay | 1.136.106 | 72,93% |
| | | Bayan | 415.379 | 26,66% |
| | Yabancı | Bay | 4.533 | 0,29% |
| | | Bayan | 1.760 | 0,11% |
| Toplam | | Bay | 1.140.639 | 73,22% |
| | | Bayan | 417.139 | 26,78% |
| Genel Toplam | | | 1.557.778 | 100,00% |

Kaynak: Takasbank

İKAMETGAHA GÖRE YATIRIMCILAR

Tahmin edileceği üzere yatırımcıların önemli bir çoğunluğu İstanbul'da yerleşiktir. İstanbullu yatırımcılar sayıca toplamın %31'ini temsil etmelerine rağmen toplam bireysel portföylerin %52'sine sahiptir. Dolayısıyla, İstanbullu yatırımcıların ortalama portföy büyüklükleri 3,97 milyar TL olan genel ortalamanın %70 üzerindedir. İstanbul aynı zamanda en yüksek bayan yatırımcı oranına sahip ildir.

İstanbullu yatırımcılar toplam portföylerin %52'sine sahiptir.

Yurtdışında yerleşiklerin %59,5'i T.C. vatandaşı olup "yerli" yatırımcı olarak sayılan, %40,5'i ise "yabancı" kategorisinde olan diğer ülke vatandaşlarıdır. Yurtdışında yerleşiklerin ortalama portföy değerinin yüksekliği dikkat çekmektedir.

Yurtdışı yerleşiklerin ortalama portföy büyüklükleri genel ortalamanın 3 katıdır.

Aşağıdaki tablo yatırımcı sayılarına göre illerin sıralamasını göstermektedir. İllerin portföy değerine göre sıralanması

İlk 20 il toplam yatırımcıların %82'sini barındırmaktadır.

halinde yukarıdaki tablodan çok az farklı bir sonuçla karşılaşılmaktadır. En önemli fark, yatırımcı sayısına göre ilk 20 il içinde yer alan Karabük'ün, portföy sıralamasında ilk 20 içinde bulunmaması, yerine Kayseri'nin girmesidir.

| Yatırımcı Sayılarına Göre Sıralanmış İlk 20 İl | | | | | | | |
|---|---------------|---------------|------------------|----------------|----------------------------|---------------------|------------------------------|
| İl Adı | Bay | Bayan | Toplam Yatırımcı | | Portföy Değeri (milyar TL) | Portföy Değeri Payı | Ortalama Portföy (milyon TL) |
| | | | Sayısı | Payı | | | |
| İSTANBUL | %67.78 | %32.22 | 476,990 | %30.62 | 3,222,717 | %52.11 | 6,756 |
| ANKARA | %70.09 | %29.91 | 189,219 | %12.15 | 619,094 | %10.01 | 3,272 |
| İZMİR | %68.49 | %31.51 | 166,101 | %10.66 | 534,926 | %8.65 | 3,220 |
| BURSA | %75.51 | %24.49 | 58,461 | %3.75 | 197,248 | %3.19 | 3,374 |
| ANTALYA | %74.81 | %25.19 | 41,320 | %2.65 | 123,829 | %2.00 | 2,997 |
| ADANA | %73.62 | %26.38 | 39,948 | %2.56 | 135,962 | %2.20 | 3,403 |
| BALIKESİR | %75.04 | %24.96 | 31,745 | %2.04 | 66,055 | %1.07 | 2,081 |
| KOCAELİ | %77.32 | %22.68 | 30,001 | %1.93 | 70,942 | %1.15 | 2,365 |
| İÇEL | %75.58 | %24.42 | 29,402 | %1.89 | 76,602 | %1.24 | 2,605 |
| MANİSA | %76.61 | %23.39 | 28,683 | %1.84 | 56,370 | %0.91 | 1,965 |
| DENİZLİ | %77.00 | %23.00 | 25,235 | %1.62 | 64,719 | %1.05 | 2,565 |
| MUĞLA | %75.23 | %24.77 | 22,344 | %1.43 | 47,193 | %0.76 | 2,112 |
| AYDIN | %75.31 | %24.69 | 21,329 | %1.37 | 54,670 | %0.88 | 2,563 |
| KONYA | %83.13 | %16.87 | 20,288 | %1.30 | 44,536 | %0.72 | 2,195 |
| KARABÜK | %82.30 | %17.70 | 18,131 | %1.16 | 21,956 | %0.36 | 1,211 |
| SAMSUN | %75.26 | %24.74 | 16,882 | %1.08 | 40,346 | %0.65 | 2,390 |
| ESKİŞEHİR | %75.98 | %24.02 | 16,164 | %1.04 | 34,620 | %0.56 | 2,142 |
| ZONGULDAK | %77.55 | %22.45 | 14,941 | %0.96 | 31,804 | %0.51 | 2,129 |
| HATAY | %79.28 | %20.72 | 14,195 | %0.91 | 40,330 | %0.65 | 2,841 |
| GAZİANTEP | %80.73 | %19.27 | 12,948 | %0.83 | 40,304 | %0.65 | 3,113 |
| İlk 20 İl | | | 1,274,327 | %81.80 | 5,524,224 | %89.32 | 4,335 |
| Diğer 61 İl | | | 276,077 | %17.72 | 561,052 | %9.07 | 2,032 |
| Yurtdışı | %75.09 | %24.91 | 7,374 | %0.47 | 99,302 | %1.61 | 13,467 |
| Genel Toplam | | | 1,557,778 | %100.00 | 6,184,579 | %100.00 | 3,970 |

Kaynak: Takasbank

Karabük, nüfusa oranla yatırımcı sayısının en yüksek olduğu ildir.

İl bazında yatırımcı sayıları 2000 yılı nüfus sayım sonuçları ile karşılaştırılırsa il nüfusu içinde toplam yatırımcı sayısına ulaşılmaktadır. Bu veri, il bazında hisse senedi yatırıma olan ilginin bir göstergesidir. Nüfus içindeki yatırımcı kriterine göre Karabük çok farklı bir biçimde öne çıkmaktadır. Bunun ağırlıklı olarak Kardemir hisse senedi sahipliğinden kaynaklandığı tahmin edilmektedir.

Yatırımcıların %0,4'ünü temsil eden yabancı yatırımcılar toplam portföylerin %45'ine sahiptir.

Özetlemek gerekirse, toplam hesapların üçte biri bakiyesizdir. Tüzel kişilerde bakiyesiz hesap oranı gerçek kişilerin yaklaşık iki katıdır. Toplam yatırımcıların %99,6'sı yerlidir. Buna rağmen toplam portföylerin %45'i yabancı yatırımcılardır. Gerçek kişi yatırımcıların dörtte biri bayandır. Yatırımcıların yarısı 20-39 yaş arasındadır. Toplam gerçek kişi yatırımcıların yaklaşık üçte biri İstanbul'da ikamet etmektedir ve toplam yatırımcı portföylerinin yarısına sahiptir. Dolayısıyla İstanbullu yatırımcıların ortalama

portföy büyüklükleri genel ortalamasının %70 üzerindedir. Yurtdışında yerleşik bireylerin ortalama portföy büyüklüğü ise genel ortalamasının üç katından fazladır. İl nüfusu içinde yatırımcı sayılarına bakıldığında ise İstanbul üçüncü sıraya düşmektedir.

| Yatırımcı Oranına Göre İlk 20 İl | | | |
|---|-------------------|------------------------------|-------------------------|
| İl Adı | Nüfus | Gerçek Kişi Yatırımcı | Yatırımcı/ Nüfus |
| KARABÜK | 225.102 | 18.131 | 8,05% |
| İZMİR | 3.387.908 | 166.101 | 4,90% |
| İSTANBUL | 10.033.478 | 476.990 | 4,75% |
| ANKARA | 4.007.860 | 189.219 | 4,72% |
| MUĞLA | 717.384 | 22.344 | 3,11% |
| DENİZLİ | 843.122 | 25.235 | 2,99% |
| BALIKESİR | 1.076.347 | 31.745 | 2,95% |
| BURSA | 2.106.687 | 58.461 | 2,78% |
| UŞAK | 322.654 | 8.855 | 2,74% |
| YALOVA | 168.593 | 4.363 | 2,59% |
| KOCAELİ | 1.203.335 | 30.001 | 2,49% |
| ZONGULDAK | 615.599 | 14.941 | 2,43% |
| ANTALYA | 1.726.205 | 41.320 | 2,39% |
| BOLU | 270.654 | 6.232 | 2,30% |
| ESKİŞEHİR | 706.009 | 16.164 | 2,29% |
| MANİSA | 1.260.169 | 28.683 | 2,28% |
| AYDIN | 953.006 | 21.329 | 2,24% |
| ÇANAKKALE | 464.975 | 10.055 | 2,16% |
| ADANA | 1.854.270 | 39.948 | 2,15% |
| EDİRNE | 402.606 | 8.567 | 2,13% |
| İlk 20 İl | 32.345.963 | 1.218.684 | 3,77% |
| Diğer 61 İl | 35.498.940 | 331.720 | 0,93% |
| Genel Toplam | 67.844.903 | 1.550.404 | 2,29% |

Kaynak: Takasbank

YABANCI YATIRIMCILAR

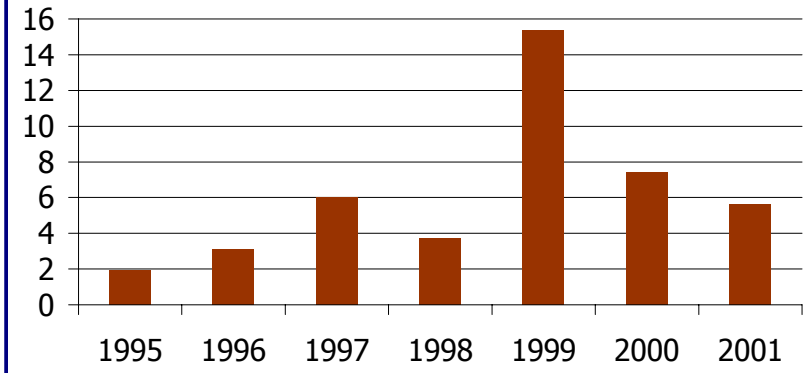
Yabancı yatırımcı portföylerinin değeri son iki yılda 15,3 milyar \$'dan 5,6 milyar \$'a inmiştir. 9,7 milyar \$'lık bu azalışın sadece 2,6 milyar \$'ı net satıştan, 7,1 milyar \$'lık kısmı ise portföy değer düşüklüğünden kaynaklanmaktadır. 1999 yılında yabancı yatırımcıların saklama bakiyeleri, dolaşımdaki tüm hisse senetlerinin %62'si iken, bu rakam 2000 yılında %47'ye inmiş, fakat 2001'de %49'a çıkmıştır.

Yıllar itibarı ile bakılırsa 2000 yılında yabancı yatırımcıların hisse senedi bakiyeleri 7,9 milyar \$ azalmıştır. Bunun 3,1 milyar \$'ı net satış olup 4,8 milyar \$'ı portföy değeri kaybıdır. Diğer bir deyişle İMKB-100 endeksinin Dolar bazında %57 düştüğü bir yılda yabancı yatırımcıların zararı %31 ile sınırlı kalmıştır. Zararın küçüklüğünün en önemli sebebi yabancı yatırımcıların satışlarını ağırlıklı olarak endeksin yüksek seviyelerde olduğu Ocak ve Şubat 2000'de gerçekleştirmiş olmalarıdır.

İki yılda yabancı portföyleri 9,7 milyar \$ azalmıştır.

Yabancı yatırımcılar 2000 yılını daha az zararla kapatmışlardır.

Yabancı Yatırımcıların Hisse Senedi Saklama Bakiyeleri (Milyar \$)



Kaynak: İMKB

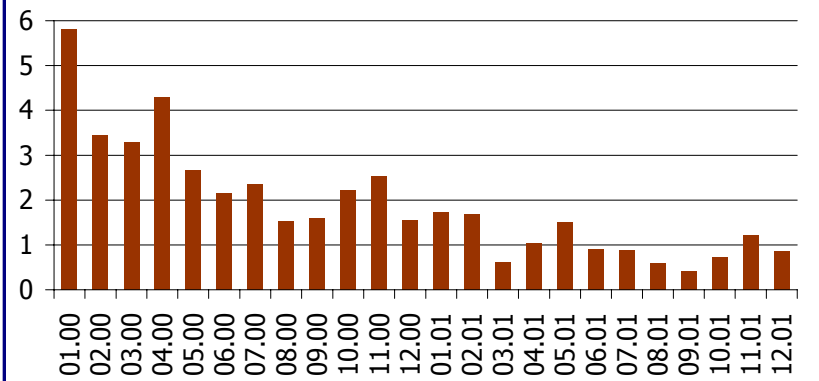
2001'de net alımlar 509 milyon \$ olmuştur.

2001 yılına gelindiğinde ise yabancı yatırımcıların portföy değerinin 7,4 milyar \$'dan 5,6 milyar \$'a düştüğü görülmektedir. 2001 yılında net yabancı alımlarının 509 milyon \$ olduğu göz önüne alınırsa portföy değer kaybı 2,3 milyar \$ olarak bulunmaktadır ki bu da endeksin dolar bazında %32,5 düştüğü bir yılda %31 değer kaybına denk gelmektedir.

İşlem hacimleri üçte bire gerilemiştir

Yabancı işlemlerine bakıldığında 2000 yılında toplam 33,4 milyar \$ olan işlem hacminin 2001 yılında %64 düşüşle 12,1 milyar \$'a indiği görülmektedir. Piyasanın genel işlem hacmindeki düşüş göz önüne alınsa dahi, yabancı yatırımcıların toplam işlem hacmi içindeki payı %9,2'den %7,6'ya inmiştir.

Yabancı Yatırımcıların Hisse İşlem Hacimleri (Milyar \$)



Kaynak: İMKB

Bu rakamlardan çıkan bir diğer sonuç ise yabancı yatırımcıların işlem hacimlerinin tuttıkları hisse senedi portföyüne göre düşük olduğudur. Bu da uzun vadeli yatırım yapıyor olmanın bir sonucudur.

Yerli yatırımcılar 50 günde bir, yabancı yatırımcılar 330 günde bir portföy değiştirmektedir.

İşlem hacminin portföy büyüklüğüne bölünmesi ile bulunan portföy devir hızı, 2000 yılında yabancı yatırımcılarda 2,2, yerli yatırımcılarda 10,2'dir. 2001 yılında ise portföy devir hızları sırası ile 1,1 ve 7,0 olarak gerçekleşmiştir. Diğer bir deyişle 2001 yılında yabancı yatırımcılar hemen hemen portföy büyüklükleri

kadar işlem yaparlarken, yerli yatırımcılar portföylerinin 7 katı kadar fazla işlem hacmi gerçekleştirmişlerdir. Buradan çıkan iki sonuçtan biri yerli yatırımcının yatırım vadelerinin kısa olması dolayısıyla fazla işlem yapmaları ve sık portföy değiştirmeleridir. Başka bir açıdan bakıldığında, yerli yatırımcı portföyünü ortalama 50 günde bir değiştirmekteyken, yabancı yatırımcı bir yılda değiştirmiştir. İkinci sonuç ise piyasanın likiditesinin %92,4'ünün yerli yatırımcı tarafından oluşturulduğudur.

