



YATIRIM
KURULUŐLARININ
FAALİYETLERİ

Yatırım Kuruluşlarının Faaliyetleri

2012 yılında 92 aracı kurum, 39 banka ve 1 vadeli işlem aracılık şirketi sermaye piyasası faaliyetinde bulunmuştur.

Sermaye piyasasında faaliyette bulunmak üzere yetki belgesi almış olan banka ve aracı kurumlar yeni Sermaye Piyasası Kanununda "yatırım kuruluşu" olarak tanımlanmıştır.

2012 yılında hisse senedi, sabit getirili menkul kıymetler (SGMK), vadeli işlem veya kaldıraçlı alım-satım faaliyetlerinde bulunan toplam yatırım kuruluşu sayısı 132 olmuştur. Faaliyeti geçici olarak durdurulmuş ya da sadece sabit getirili menkul kıymet tescil işlemi gerçekleştiren aracı kurum ve bankalar bu rakamların dışında tutulmuştur.

Türüne Göre Faaliyette Olan Yatırım Kuruluşları		
	2011	2012
Banka	39	39
Aracı Kurum	86	92
Vadeli İşlem Aracılık Şirketi	1	1
Toplam	126	132

Kaynak: TBB, TSPAKB

2012 yılında, 2011 yılında olduğu gibi sermaye piyasalarında 39 banka faaliyet göstermiştir. Diğer taraftan faaliyet gösteren aracı kurum sayısı 6 adetlik artışla 92'ye çıkmıştır. 2012 yılında dört aracı kurum ilk defa faaliyete geçmiştir. 2011 yılında faaliyette olmayan bir aracı kurumun tekrar faaliyete geçmesi ve bir başka kurumun el değiştirmesi ile 2012 yılında aracı kurumlarda toplam 6 adetlik artış gerçekleşmiştir.

Aracı kurumların faaliyet alanları aşağıdaki tabloda sunulmuştur. Kredili menkul kıymet, açığa satış ve menkul kıymetlerin ödünç alma ve verme işlemleri izin belgesine tabi iken, diğer faaliyetler yetki belgesine tabidir. Bu tablodaki aracı kurum sayıları, faaliyeti geçici olarak durdurulan kurumları da içerdiğinden, daha önce belirtilen kurum sayısından daha yüksektir.

Yetki ve İzin Belgelerine Göre Aracı Kurumlar (VİAŞ dahil)		
	2011	2012
Alım-Satım Aracılık	100	100
Kredili Menkul Kıymet, Açığa Satış ve Menkul Kıymetlerin Ödünç Alma ve Verme İşlemleri	95	97
Türev Araçların Alım Satımına Aracılık	80	86
Halka Arza Aracılık	55	59
Yatırım Danışmanlığı	57	57
Repo/Ters Repo İşlemleri	52	53
Portföy Yönetimi	49	52
Kaldıraçlı Alım-Satım İşlemleri	7	24

Kaynak: SPK

Bilindiği üzere ilgili düzenlemeler uyarınca aracı kurumlar Borsa İstanbul'daki tüm piyasalarda işlem yapmaya yetkilidir. Ayrıca, VOB'da da işlem yapabilmektedir. Vadeli işlemler aracılık şirketleri ise aracı kurum statüsünde olmalarına rağmen, yalnızca VOB'da işlem yapabilmektedir. Bankaların ise Borsa İstanbul'da yalnızca tahvil-bono piyasasında ve VOB'da işlem yapma imkanı bulunmaktadır.

2012 yılında alım-satım aracılık yetki belgesine sahip aracı kurum sayısı aynı kalmıştır. Türev işlemlerine aracılık yapmaya yetkili aracı kurum sayısı 86'ya çıkmıştır. Bununla birlikte, ilerleyen bölümlerde de değinileceği üzere 86 aracı kurumun türev işlem yetki belgesi olsa da, 2011 yılında işlem yapan aracı kurum sayısı 72'dir. Kaldıraçlı işlem yapan kurumların türev yetki belgesi alması da gerekmektedir. Bu yetki belgeleri sayısındaki artış, kaldıraçlı işlem yapmak üzere yeni faaliyete geçen kurumlardan kaynaklanmıştır.

Bilindiği üzere, Ağustos 2011 itibarıyla kaldıraçlı alım-satım işlemlerinin düzenlenmesi ve denetlenmesi Sermaye Piyasası Kuruluna verilmiştir. Bu kapsamda 2011 yılı içerisinde 7 aracı kuruma kaldıraçlı işlemleri yapması konusunda geçici yetki verilmişti. 2012 yılında kaldıraçlı alım-satım işlem yetki belgesine sahip kurum sayısı 24'e yükselmiştir.

Son iki yılda halka arz piyasasındaki canlanmaya paralel olarak halka arza aracılık yetki belgesi olan kurum sayısı 4 artarak 59'a çıkmıştır.

Yatırım danışmanlığına yetkili aracı kurum sayısında değişiklik olmamış, 57'de kalmıştır. Portföy yönetimi yetki belgesine sahip aracı kuruluş sayısı ise artış göstererek 52'ye yükselmiştir.

Hisse Senetleri

Bu bölümde sunulan hisse senedi işlem hacmi, aracı kurumların ulusal pazar, kurumsal ürünler pazarı, ikinci ulusal pazar, gözaltı pazarı, özel emirler ve toptan satışlar pazarı ile gelişen işletmeler piyasasındaki işlemlerinin toplamını göstermektedir. Varant ve sertifika işlemleri söz konusu verilere dahil edilmemiştir. Tablodaki veriler aracı kurumların alım ve satış işlemlerinin toplamını ifade ettiği için Borsa İstanbul işlem hacminin iki katına denk gelmektedir.

Aracı Kurumların Hisse Senedi İşlem Hacmi			
	2011	2012	Değişim
Milyar TL	1,381	1,247	-9.7%
Milyar \$	842	691	-17.9%

Kaynak: Borsa İstanbul

2012 yılında aracı kurumlar 1,2 trilyon TL'lik hisse senedi işlemi yapmıştır.

2012 yılında hisse senetleri piyasasında faaliyet gösteren 88 aracı kurumun işlem hacmi %10 azalarak 1,2 trilyon TL'ye

gerilemiştir. Dolar bazında işlem hacmi ise %18 azalarak 691 milyar \$ olmuştur.

Toplam Hisse Senedi İşlem Hacmi Sıralaması (2012)		
Sıralama	İşlem Hacmi Payı	Kümülatif Pay
1-5	29.9%	29.9%
6-10	17.9%	47.8%
11-20	20.5%	68.3%
21-50	27.1%	95.4%
51-88	4.6%	100.0%

Kaynak: Borsa İstanbul

2012’de aracı kurumların hisse senedi işlem hacmi yoğunlaşmasında 2011’e göre önemli bir değişiklik olmamış, ilk 5 aracı kurum toplam işlemlerin %30’unu üretmiştir.

Sıralamaya göre ilk 20 aracı kurum hisse senedi işlemlerinin %68’ini gerçekleştirmiştir. Son grupta yer alan 38 aracı kurum ise toplam işlem hacminin yalnızca %5’ini üretmiştir.

Aracı kurumların hisse senedi işlem hacminin hangi tip yatırımcılar tarafından gerçekleştirildiği ve kurumların hangi departmanları aracılığı ile işlemlerini yaptıklarına ilişkin veriler Birliğimizce derlenmektedir. Bu bölümde, 2012 sonu itibariyle hisse senedi piyasasında faaliyet gösteren 88 aracı kurumdan elde edilen veriler toplulaştırılmıştır.

Hisse senedi işlemlerinin üçte ikisini bireysel yatırımcılar yaratmıştır.

Tabloda “bireysel” gerçek kişileri, “kurumlar” anonim ve limited şirketler, vakıf, kooperatif gibi tüzel kişiler ile aracı kurumun kendi portföyüne yaptığı işlemleri içermektedir. “Kurumsal yatırımcılar” ise yatırım fonları, yatırım ortaklıkları, portföy yönetim ve sigorta şirketleri gibi kurumları kapsamaktadır.

Yatırımcı bazında aracı kurumların hisse senedi işlemleri incelendiğinde 2011 ve 2012 arasında yurtiçi yatırımcıların payında azalma ve yurtdışı yatırımcının payında artış gözlenmektedir. Yine de, işlemlerin %83’lük kısmını yerli yatırımcılar yapmıştır.

Yatırımcı Bazında Hisse Senedi İşlem Hacmi Dağılımı		
	2011	2012
Yurtiçi Yatırımcı	84.5%	82.6%
Bireysel	68.0%	63.0%
Kurumlar	8.1%	10.4%
Kurumsal	8.4%	9.1%
Yurtdışı Yatırımcı	15.5%	17.4%
Bireysel	0.1%	0.1%
Kurumlar	11.1%	13.4%
Kurumsal	4.3%	3.9%
Toplam	100.0%	100.0%

Kaynak: TSPAKB

Yerli bireysel yatırımcılar %63 ile işlem hacminde en yüksek paya sahip yatırımcı grubu olmaya devam etmiştir. Yerli kurumların payı ise 2 puan yükselerek %10'a çıkmıştır. Bir sonraki tablodaki yer alan aracı kurumların kendi portföylerine yaptıkları işlemler hariç tutulduğunda, diğer yurtiçi kurumların toplam hisse senedi işlemlerinin %5'ini yarattığı görülmektedir. Yurtiçi kurumsal yatırımcıların hisse senedi işlemlerindeki payı %9 olmuştur.

Hisse senetlerinin yaklaşık üçte ikisini elinde bulunduran yabancı yatırımcıların işlem hacmindeki payı bir önceki yıla göre artış göstererek %17'ye çıkmıştır. Öte yandan, bu yatırımcıların işlemlerine orta vadeli bakıldığında, 2008 yılından 2012 yılına kadar düşüş yaşandığı gözlenmektedir. 2008 yılında %27 olan yabancıların işlem hacmindeki payı 2009-2011 yılları arasında ortalama %15 seviyesinde gerçekleşmişti.

Yabancı yatırımcılardaki artış, yurtdışındaki aracı kuruluşları yansıtan yurtdışı kurumların işlemlerinden kaynaklanmaktadır. Bu grubun payı bir yılda 2 puan artarak %13'e çıkmıştır. Yurtdışındaki kurumsal yatırımcıların hisse senedi işlemlerindeki payı ise %4 seviyesindedir. Bu yatırımcılar hisse senedi portföyünün %40'ından fazlasına sahiptir. Yabancı yatırımcılar ile ilgili veriler bu raporun "Yatırımcılar" başlıklı bölümünde detaylı olarak analiz edilmiştir.

İleriki tabloda, aracı kurum bünyesinde işlemlerin hangi bölüm aracılığıyla yapıldığı görülmektedir.

Buna göre, aracı kurumların merkezinden yapılan işlemleri gösteren yurtiçi satış bölümünden yapılan işlemler nominal olarak azalmış, bu bölümün payı karşılaştırılan dönemler arasında 1 puan gerileyerek %21'e düşmüştür. 2012 yılında internet işlemleri toplam hacimde %25 paya sahip olmuş, önceki yıl olduğu gibi en fazla işlem yapılan bölüm olmuştur.

Hisse senedi işlemlerinin dörtte biri internet üzerinden yapılmaktadır.

Departman Bazında Hisse Senedi İşlem Hacmi Dağılımı		
	2011	2012
Yurtiçi Satış	22.1%	21.3%
Şubeler	12.5%	10.9%
Acenteler	16.9%	16.3%
İrtibat Bürosu	3.0%	3.2%
İnternet	24.9%	25.0%
Çağrı Merkezi	0.7%	0.3%
Yatırım Fonları	0.7%	0.5%
Portföy Yönetimi	0.4%	0.4%
Kurum Portföyü	3.5%	5.0%
Yurtdışı Satış	15.4%	17.1%
Toplam	100.0%	100.0%

Kaynak: TSPAKB

Şube, acente ve irtibat bürosunu içeren merkez dışı birimler üzerinden yapılan işlemlerin payı %32'den %30'a inmiştir.

Aracı kurumların kendi portföyüne yaptıkları işlemler karşılaştırılan dönemde artmış, kurum portföyünün payı %5'e çıkmıştır.

Kurumların yönettiği yatırım fonları için yapılan hisse senedi işlemlerinin payı %0,5 seviyesindedir. Bir önceki tabloda yer alan ve %10 paya sahip olan yurtiçi kurumsal yatırımcı işlemlerinden, aracı kurumların yönettiği fonların işlemleri hariç tutulduğunda, portföy yönetim şirketlerinin işlemlerine ulaşabilmektedir. Buna göre, portföy yönetim şirketlerinin toplam hisse senedi işlemlerindeki payının %9,5 olduğu sonucuna varılmaktadır.

Sonuç olarak, aracı kurumların 2012 yılında gerçekleştirdikleri hisse senedi işlem hacimlerinde kurum portföyü ve yurtdışı satış departmanlarında artış gözlenmekte olup, diğer departmanlarda gerçekleşen işlem hacimleri düşmüştür.

Varantlar

2011 yılında aracı kurumlar 9 milyar TL civarında varant işlemi gerçekleştirmişken, 2012 yılındaki işlem hacmi 10,8 milyar TL olmuştur.

Aracı Kurumların Varant İşlem Hacmi			
	2011	2012	Değişim
Milyon TL	9,359	10,794	15.3%
Milyon \$	5,608	6,032	7.6%

Kaynak: Borsa İstanbul

Varant işlem hacmi
10,8 milyar TL'ye
çıkmiştir.

2012 yılı içerisinde 62 aracı kurum varant işlemi gerçekleştirmiştir. Türkiye'deki varant ihraçlarına aracılık eden iki kurumun bu işlemlerdeki payı %55 olmuştur. İlk 5 aracı kurumda bu pay %71'e çıkmaktadır.

Toplam Varant İşlem Hacmi Sıralaması (2012)		
Sıralama	İşlem Hacmi Payı	Kümülatif Pay
1-5	71.0%	71.0%
6-10	16.7%	87.7%
11-20	8.3%	96.0%
21-62	4.0%	100.0%

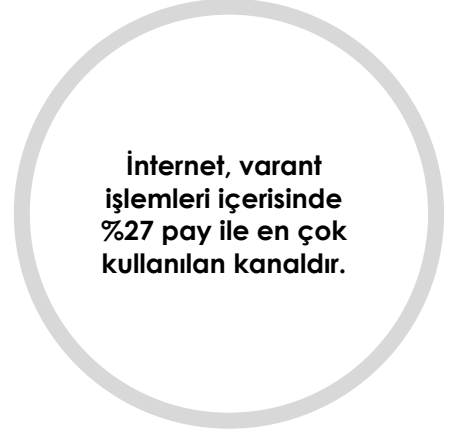
Kaynak: Borsa İstanbul

Yatırımcı bazında varant işlem hacimlerine bakıldığında, işlemlerin yaklaşık yarısının yurtiçindeki bireyler tarafından kaydedildiği görülmektedir. Yurtdışı kurumlar ise işlemlerin %41'ini gerçekleştirmiştir. Bu işlemler ağırlıklı yurtdışındaki ihraççı kurum ile piyasa yapıcılığı çerçevesinde gerçekleştirilen işlemleri yansıtmaktadır.

Yatırımcı Bazında Varant İşlem Hacmi Dağılımı		
	2011	2012
Yurtiçi Yatırımcı	57.5%	58.8%
Bireysel	42.8%	45.0%
Kurumlar	14.4%	13.2%
Kurumsal	0.4%	0.6%
Yurtdışı Yatırımcı	42.5%	41.2%
Bireysel	0.0%	0.0%
Kurumlar	42.4%	41.2%
Kurumsal	0.0%	0.0%
Toplam	100.0%	100.0%

Kaynak: TSPAKB

Departman bazında varant işlem hacmi dağılımında %41 payla yurtdışı satış departmanı ilk sıradadır. İnternet, varant işlemleri için de en fazla kullanılan kanal olup, işlemlerin %27'si internet üzerinden yapılmıştır.



Departman Bazında Varant İşlem Hacmi Dağılımı		
	2011	2012
Yurtiçi Satış	14.8%	12.8%
Şubeler	3.3%	5.2%
Acenteler	11.9%	2.8%
İrtibat Bürosu	0.6%	3.7%
İnternet	22.3%	26.6%
Çağrı Merkezi	0.1%	0.1%
Yatırım Fonları	0.0%	0.0%
Portföy Yönetimi	0.3%	0.6%
Kurum Portföyü	4.3%	7.0%
Yurtdışı Satış	42.4%	41.2%
Toplam	100.0%	100.0%

Kaynak: TSPAKB

Sabit Getirili Menkul Kıymetler

Sabit getirili menkul kıymet (SGMK) piyasasında hem aracı kurumlar hem de bankalar faaliyet göstermektedir. Tabloda yer alan işlem hacimleri, aracı kurum ve bankaların Borsa İstanbul'da ve Borsa İstanbul dışında (tescil) gerçekleştirdikleri işlemleri kapsamaktadır. Bu bölümde, Merkez Bankası ve Takasbank'ın gerçekleştirdiği işlemlere yer verilmemektedir.

2012 yılında, tahvil ve bonolarda kesin alım-satım işlem hacmi %4 yükselerek 1,8 trilyon TL'ye çıkmıştır. SGMK faaliyetlerinde bankalar ağırlığını korumaya devam etmiş, kesin alım-satım işlemlerinin %95'ini yaratmıştır. Toplam işlemleri bir önceki seneye göre %24 azalan aracı kurumların payı ise %8'den %6'ya düşmüştür.

2012 yılında, yatırım kuruluşlarının tahvil ve bonolarda kesin alım-satım işlem hacmi %4 yükselerek 1,8 trilyon TL'ye

çıkıştır. Tescil işlemlerinin payı artmış, 2012'de toplam işlemlerin %60'ı Borsa İstanbul dışında yapılmıştır.

Yatırım Kuruluşlarının Kesin Alım-Satım İşlem Hacmi (Milyar TL)	2011			2012		
	Borsa İstanbul	Tescil	Toplam	Borsa İstanbul	Tescil	Toplam
Banka	830	742	1,572	617	1,052	1,669
Aracı Kurum	123	4	127	94	2	96
Toplam	953	746	1,699	711	1,054	1,765

Kaynak: Borsa İstanbul

2012 yılında 42 banka ve 75 aracı kurumun işlem yaptığı bu piyasada, yatırım kuruluşları arasındaki yoğunlaşma yüksektir. Bununla birlikte yoğunlaşmanın bir önceki seneye göre arttığı dikkat çekmektedir. Sıralamadaki ilk 5 kurum toplam işlemlerin %57'sini yaparken, 2011 yılındaki sıralamada söz konusu oran %51 idi. Sadece bir aracı kurumun yer aldığı ilk 20 kuruluşun toplam işlemlerdeki payı ise %93'e çıkmaktadır.

SGMK
faaliyetlerinde kesin
alım-satım
işlemlerinin %96'sını
bankalar yaratmıştır.

Toplam Kesin Alım-Satım İşlem Hacmi Sıralaması (2012)		
Sıralama	İşlem Hacmi Payı	Kümülatif Pay
1-5	57.0%	57.0%
6-10	17.5%	74.5%
11-20	18.3%	92.8%
21-50	7.0%	99.9%
51-100	0.1%	100.0%
101-117	0.0%	100.0%

Kaynak: Borsa İstanbul

Yatırım kuruluşlarının 2012 yılında repo-ters repo işlemleri %74 yükselmiş ve 13 trilyon TL'ye ulaşmıştır. Aracı kurum işlemlerindeki artış kısıtlı kalmıştır. Repo işlemleri için daha çok Borsa İstanbul tercih edilmiş ve işlemlerin %90'ı borsada yapılmıştır.

Yatırım Kuruluşlarının Repo-Ters Repo İşlem Hacmi (Milyar TL)	2011			2012		
	Borsa İstanbul	Tescil	Toplam	Borsa İstanbul	Tescil	Toplam
Banka	6,058	454	6,512	11,408	523	11,931
Aracı Kurum	1,043	86	1,129	1,278	80	1,358
Toplam	7,101	540	7,641	12,686	603	13,289

Kaynak: Borsa İstanbul

2012 yılında repo-ters repo piyasasında, 55 aracı kurum ve 39 banka işlem yapmıştır. Bu kurumlar arasında işlem hacmine göre yapılan sıralamada 5 bankanın toplam işlemlerin %64'ünü yaptığı görülmektedir. Repo-ters repo işlemlerinde ciddi bir yoğunlaşma olup, ilk 10 kurum işlemlerin %80'ini gerçekleştirmiştir.

Toplam Repo-Ters Repo İşlem Hacmi Sıralaması (2012)		
Sıralama	İşlem Hacmi Payı	Kümülatif Pay
1-5	64.0%	64.0%
6-10	16.6%	80.5%
11-20	11.6%	92.2%
21-50	7.4%	99.6%
51-94	0.4%	100.0%

Kaynak: Borsa İstanbul

İlerleyen bölümde yer alan tablolarda, yalnızca aracı kurumların SGMK işlemlerinin yatırımcı ve departman bazındaki dağılımlarına yer verilmektedir. Tablolar, TSPAKB'nin aracı kurumlardan topladığı verilerle oluşturulmuştur. Bankaların verileri bu bölümde yer almamaktadır.

Yatırımcı bazında SGMK işlemleri incelendiği zaman, aracı kurumlarca gerçekleştirilen SGMK işlemlerinin ağırlıklı olarak yurtdişindeki emeklilik ve yatırım fonları gibi kurumsal yatırımcılar tarafından yapıldığı görülmektedir.

Repo-ters repo işlemlerinin %64'ünü 5 banka üretmiştir.

Aracı Kurumların Yatırımcı Bazında SGMK İşlem Hacmi Dağılımı				
	Kesin Alım-Satım		Repo-Ters Repo	
	2011	2012	2011	2012
Yurtiçi Yatırımcı	91.3%	94.4%	98.5%	99.0%
Bireysel	4.1%	2.4%	10.2%	8.9%
Kurumlar	24.9%	21.9%	5.5%	5.7%
Kurumsal	62.4%	70.1%	82.7%	84.4%
Yurtdışı Yatırımcı	8.7%	5.6%	1.5%	1.0%
Bireysel	0.2%	0.2%	0.1%	0.1%
Kurumlar	8.5%	5.4%	1.4%	0.8%
Kurumsal	0.0%	0.0%	0.0%	0.1%
Toplam	100.0%	100.0%	100.0%	100.0%

Kaynak: TSPAKB

Kurumsal yatırımcılar, repo işlemlerinin %84'ünü, kesin alım satım işlemlerinin %70'ini yaratmıştır. Aracı kurum bazında detaylara bakıldığında, bu kategorideki repo işlemlerinin yarısının iki aracı kuruma, kesin alım satım işlemlerinin yarısının ise üç aracı kuruma ait olduğu görülmektedir.

Yabancı yatırımcıların, aracı kurumların kesin alım-satım işlemlerinde sahip olduğu pay önceki yıl %9 iken 2012'de %6'ya inmiştir. Repo-ters repo işlemlerinde bu pay %1 civarında kalmıştır. Yabancı yatırımcıların Türkiye'deki SGMK işlemlerini daha çok bankalar aracılığıyla yaptıkları düşünülmektedir.

Departman bazında dağılım incelendiğinde SGMK işlemlerinin ağırlıklı olarak yurtiçi satış (kesin alım-satımda %61, repo-ters repo işlemlerinde %65) departmanı aracılığı ile gerçekleştirildiği gözlenmektedir.

Aracı Kurumların Departman Bazında SGMK İşlem Hacmi Dağılımı	Kesin Alım-Satım		Repo-Ters Repo	
	2011	2012	2011	2012
	Yurtiçi Satış	54.9%	60.7%	67.5%
Şubeler	2.7%	1.7%	5.7%	5.0%
Acenteler	0.1%	1.1%	1.6%	2.0%
İrtibat Bürosu	0.1%	0.0%	0.2%	0.2%
İnternet	0.0%	0.0%	0.0%	0.0%
Çağrı Merkezi	0.0%	0.0%	0.0%	0.0%
Yatırım Fonları	13.4%	12.8%	18.6%	21.2%
Portföy Yönetimi	2.1%	2.0%	0.7%	0.7%
Kurum Portföyü	18.1%	17.2%	4.2%	4.6%
Yurtdışı Satış	8.5%	4.5%	1.5%	1.0%
Toplam	100.0%	100.0%	100.0%	100.0%

Kaynak: TSPAKB

Aracı kurumların yönettiği yatırım fonlarına yapılan kesin alım-satım işlemleri, toplamın %13'ü kadardır. Yatırımcı bazında dağılımda kurumsal yatırımcıların payının %70 olduğu göz önünde bulundurulduğunda, diğer kurumsal yatırımcıların işlemlerin %57'sini gerçekleştirdiği hesaplanmaktadır.

Aracı kurumlarda SGMK işlemleri, ağırlıklı olarak yurtiçi satış departmanı aracılığıyla gerçekleştirilmiştir.

Benzer şekilde, aracı kurumların yönettiği yatırım fonlarına yapılan repo-ters repo işlemleri, toplamın %21'i kadardır. Yatırımcı bazında dağılımda kurumsal yatırımcıların %84'tür. Diğer kurumsal yatırımcıların işlemlerinin payı %63 olarak hesaplanmaktadır.

Tahvil ve bono kesin alım-satım işlemlerinin %17'sini kendi portföyleri için yapan aracı kurumlar, toplam repo-ters repo işlemlerinin %5'ini kendi portföyleri için yapmıştır. Öte yandan, nominal olarak bakıldığında kurum portföyüne yapılan tahvil ve bono kesin alım-satım işlemleri, repo-ters repo işlemlerinin yaklaşık dörtte biri kadardır.

Vadeli İşlemler

Vadeli İşlem ve Opsiyon Borsasında (VOB), banka ve aracı kurumların yanı sıra vadeli işlem aracılık şirketleri de faaliyet göstermektedir.

2012 sonu itibariyle türev araçların alım-satımına aracılık yetki belgesi bulunan 86 aracı kurum (VİAŞ dahil) olmasına rağmen, 2012 yılında 72 aracı kurum VOB'da işlem yapmıştır. 12 banka ile beraber toplam 84 yatırım kuruluşu VOB işlemlerine aracılık etmiştir. 2011 yılında işlem hacmi düşük olan 2 banka, 2012 yılında bu piyasada işlem yapmamış, böylece bu piyasada faaliyet gösteren banka sayısı 12'ye inmiştir.

VOB'da Faaliyette Bulunan Yatırım Kuruluşları		
	2011	2012
Banka	14	12
Aracı Kurum	71	71
Vadeli İşlemler Aracılık Şirketi	1	1
Toplam	86	84
Kaynak: VOB		

2012'de bu borsada yatırım kuruluşlarınca yapılan işlemler bir önceki seneye göre %8 azalarak 807 milyar TL'ye gerilemiştir.

Yatırım Kuruluşlarının VOB Hacimleri (Milyar TL)			
	2011	2012	Değişim
Banka	129	95	-26.4%
Aracı Kurum	747	711	-4.9%
Vadeli İşlemler Aracılık Şirketi	3	1	-66.6%
Toplam	880	807	-8.3%
Kaynak: VOB			

SGMK faaliyetlerinin aksine VOB işlemlerinde aracı kurumlar daha aktiftir. 2012 yılında aracı kurumların payı 3 puan yükselişle %88'e çıkmıştır.

VOB işlemlerindeki yoğunlaşma hisse senedi işlemlerine göre daha yüksektir. 2011 yılında ilk 5 aracı kuruluş toplam işlemlerin %33'ünü yaparken, 2012 yılında bu oran %39'a çıkmıştır. İlk 5 yatırım kuruluşunun 4'ü aracı kurum, biri bankadır. Aralarında yalnızca 2 bankanın yer aldığı ilk 20 yatırım kuruluşunun payı ise %79'a çıkmaktadır.

VOB işlem hacmi %8 düşerek 807 milyar TL olmuştur.

Toplam VOB İşlem Hacmi Sıralaması (2012)		
Sıralama	İşlem Hacmi Payı	Kümülatif Pay
1-5	39.0%	39.0%
6-10	19.1%	58.1%
11-20	21.0%	79.1%
21-50	17.8%	96.9%
51-84	3.1%	100.0%
Kaynak: VOB		

İlerleyen bölümde yer alan tablolar sadece aracı kurumların ve vadeli işlem aracılık şirketinin verileriyle oluşturulmuştur. Bankaların işlem hacmi bu bölümde yer almamaktadır.

Aracı kurumlar VOB işlemlerinin büyük bir kısmını yurtiçindeki yatırımcılarla yapmaktadırlar. 2009 yılında toplam işlemlerin %8'ine denk gelen yabancı işlemlerinin payı 2011'de %17'ye yükselmiş, 2012'de de 1 puan artarak %18'e çıkmıştır.

Yurtdışı kurumlar, aracı kurumların VOB'daki işlemlerinin %13'ünü, yurtdışındaki kurumsal yatırımcılar ise %5'ini gerçekleştirmiştir.

Aracı Kurumların Yatırımcı Bazında VOB İşlem Hacmi Dağılımı		
	2011	2012
Yurtiçi Yatırımcı	83.2%	82.2%
Bireysel	65.8%	61.3%
Kurumlar	13.4%	17.6%
Kurumsal	4.0%	3.3%
Yurtdışı Yatırımcı	16.8%	17.8%
Bireysel	0.1%	0.1%
Kurumlar	9.8%	12.9%
Kurumsal	7.0%	4.7%
Toplam	100.0%	100.0%

Kaynak: TSPAKB

İşlem hacmi bir önceki yıla göre azalan yerli bireysel yatırımcıların toplamdaki payı 5 puan gerilemiştir. Yine de aracı kurumların VOB işlemlerinin üçte ikisi bireysel yatırımcılar tarafından yaratılmaktadır. Yurtdışındaki kurumların payı 5 puan artarak %18 olurken, yurtiçi kurumsal yatırımcıların payı ise %3 olmuştur.

Departman bazında bakıldığında hisse senedi işlemlerinde olduğu gibi VOB işlemlerinde de internetin diğer departmanları geride bıraktığı görülmektedir. VOB işlemlerinin %40'ı internet üzerinden yapılmaktadır. İnternet üzerinden VOB işlemlerinin dörtte birini bir aracı kurum gerçekleştirmiştir.

Aracı kurumların VOB işlemlerinde internetin payı %40'a yükselmiştir.

Aracı Kurumların Departman Bazında VOB İşlem Hacmi Dağılımı		
	2011	2012
Yurtiçi Satış	14.3%	11.0%
Şubeler	11.7%	11.7%
Acenteler	3.1%	4.6%
İrtibat Bürosu	1.9%	1.4%
İnternet	39.0%	39.9%
Çağrı Merkezi	0.1%	0.2%
Yatırım Fonları	1.0%	1.2%
Portföy Yönetimi	1.4%	0.7%
Kurum Portföyü	10.8%	11.6%
Yurtdışı Satış	16.7%	17.7%
Toplam	100.0%	100.0%

Kaynak: TSPAKB

Merkez ve merkez dışı birimlerden yapılan işlemler, toplam VOB işlemlerinin %29'u kadardır. Bu oran geçen yıla göre 2 puan azalmıştır.

Kurum portföyü işlemleri toplam işlem hacminin %12'sini oluşturmuştur. Bir aracı kurum, bu işlemlerin yaklaşık dörtte üçünü tek başına gerçekleştirmiştir.

Kaldıraçlı İşlemler

Kamuoyunda "foreks" olarak bilinen, döviz, emtiya ve kıymetli madenlere dayalı olarak gerçekleştirilen kaldıraçlı alım-satım işlemleri Ağustos 2011 itibarıyla SPK'nın düzenlemesine tabi olmuştur. Buna göre, yalnızca aracı kurumlar bu piyasada faaliyet gösterebilmektedir. Bu kapsamda, 2012 yılında 20 aracı kurum SPK'nın onayıyla kaldıraçlı işlemlere aracılık etmiştir.

Aracı Kurumların Kaldıraçlı İşlem Hacmi (Milyar TL)	2011*	2012	Değişim
Toplam	333	2.361	609%
Kaynak: TSPAKB			*Eylül-Aralık

2012 yılında 2.361 milyar TL'lik kaldıraçlı alım-satım işlemi yapılmıştır. Bu tutar hem VOB hem de hisse senedi işlem hacminin üzerindedir. Yerli bireyler toplam işlem hacminin yarısını gerçekleştirmiştir. Yurtdışı bireysel müşteriler ile olan işlemler, tek bir kurum tarafından yapılmaktadır. Aracı kurumların büyük çoğunluğunun kurum portföyüne (%40) koruma amaçlı işlem yapmalarından dolayı yurtdışı kurumların payı (%48) yüksektir.

2012 yılında 2.4 trilyon TL'lik kaldıraçlı işlem yapılmıştır.

Aracı Kurumların Yatırımcı Bazında Kaldıraçlı İşlem Hacmi Dağılımı		
	2011	2012
Yurtdışı Yatırımcı	99.9%	99.5%
Bireysel	64.7%	51.7%
Kurumlar	35.3%	47.7%
Kurumsal	0.0%	0.0%
Yurtdışı Yatırımcı	0.1%	0.5%
Bireysel	0.1%	0.5%
Kurumlar	0.0%	0.0%
Kurumsal	0.0%	0.0%
Toplam	100.0%	100.0%
Kaynak: TSPAKB		

Kurum portföyü dışında kalan kaldıraçlı işlemler ağırlıklı internet (%28) ve yurtdışı satış (%23) aracılığıyla yapılmıştır.

Aracı Kurumların Departman Bazında Kaldıraçlı İşlem Hacmi Dağılımı		
	2011	2012
Yurtdışı Satış	43.9%	23.4%
Şubeler	0.0%	2.8%
Acenteler	0.0%	6.0%
İrtibat Bürosu	0.0%	0.0%
İnternet	21.2%	28.4%
Çağrı Merkezi	0.0%	0.0%
Yatırım Fonları	0.0%	0.0%
Portföy Yönetimi	0.0%	0.0%
Kurum Portföyü	34.9%	39.4%
Yurtdışı Satış	0.0%	0.0%
Toplam	100.0%	100.0%
Kaynak: TSPAKB		

Kurumsal Finansman Faaliyetleri

Aracı kurumlar
2012'de 31 hisse
senedi halka arzı ile
181 özel sektör
tahvil ihracına
aracılık etmiştir.

Kurumsal finansman faaliyetlerinin ele alındığı bu bölümde aracı kurumların elindeki sözleşme sayıları derlenmiştir. Bununla birlikte, bu bölümün sadece aracı kurumların kurumsal finansman faaliyetlerini kapsadığına ve Türkiye'deki yatırım bankacılığı faaliyetlerinin tamamını yansıtmadığına dikkat çekmek gerekir.

2012 yılında herhangi bir yatırım bankacılığı alanında faaliyet gösteren kurum sayısı 34'tür. Aynı dönem sonunda 34 kurumda en az bir kurumsal finansman çalışması bulunmaktadır.

2012 yılına 246 kurumsal finansman projesiyle başlayan aracı kurum sektörü, yıl içerisinde 506 yeni proje daha imzalamıştır. Bu projelerin 387 tanesi ilgili dönemde tamamlanmıştır. Bu sayı 2011 yılındaki 255 adete göre önemli artış sergilemiştir.

Kurumsal Finansman Faaliyetleri (Proje Sayıları)				
	2011		2012	
	Tamam- lanan	Yeni Sözleşme	Tamam- lanan	Dönem Sonu
Birincil Halka Arz	28	38	31	17
İkincil Halka Arz	0	2	1	2
Tahvil İhracı	49	197	181	23
Şirket Satın Alma/Birleşme-Alış Tarafı	12	14	3	18
Şirket Satın Alma/Birleşme-Satış Tarafı	11	53	13	86
Finansal Ortaklık	1	1	0	0
Sermaye Artırımı	53	64	54	46
Temettü Dağıtımı	42	70	48	34
Özelleştirme Projeleri-Alış Tarafı	2	5	7	2
Özelleştirme Projeleri-Satış Tarafı	3	5	2	8
Diğer Danışmanlık	54	57	47	36
Toplam	255	506	387	272

Kaynak: TSPAKB

Halka arz piyasası 2010 yılından başlayarak ivme kazanmıştır. 2012 yılında Halkbank'ın gerçekleştirdiği ikincil halka arz ile beraber toplam halka arz sayısı 32 olmuştur. Halka arz olan şirketlerden 10'u küçük ve orta ölçekli şirketler için açılan Gelişen İşletmeler Piyasasında işlem görmeye başlamıştır.

2012 yılında halka açık olup borsaya kote olmayan 4 şirketin hisse senetleri halka arz edilmeksizin Borsa İstanbul'da işlem görmeye başlamıştır. Tanım olarak halka arz olmamakla beraber, prosedürleri açısından halka arzla aynı yapıda olduğu için bu işlemler tabloda birincil halka arz işlemlerinin içerisinde takip edilmektedir.

Sermaye piyasasında özel sektör borçlanma araçlarının ihracına uzun bir süre ara verilmişti. 2010 yılından başlayarak halka arzlarla beraber bu ihraçların da, yasal düzenlemelerin iyileştirilmesi ve uygun faiz düzeyleri neticesinde, yeniden canlandığı görülmektedir. 2012 yılında aralarında tahsisli olarak

satılanlar da dahil olmak üzere 181 borçlanma aracının ihracı yapılmıştır. Raporun "Finansal Piyasalar" bölümünde de yer aldığı üzere, bu ihraçların büyük bir kısmı bankalar tarafından yapılmıştır.

2012 yılında şirket satın alma/birleşme işlemleri için alıcı tarafına hizmet sunulan 3 proje, satıcı tarafına verilen danışmanlıklarda ise 13 proje bitirilmiştir. Özelleştirme projelerinin alış tarafında bir aracı kurumun 7 tane proje tamamladığı görülmektedir. Özelleştirme projeleri satış tarafında ise 2 tane proje tamamlanmış olup 10 proje ise bir sonraki döneme devrolmuştur.

Sermaye artırımı ve/veya temettü dağıtımı aracılığı yapan 16 kurum 2012'de 102 işlem yapmıştır.

2012 yılında değerlendirme, proje finansmanı, fizibilite analizi gibi işlemleri kapsayan 47 diğer danışmanlık sözleşmesi tamamlanmıştır.

Sonuç olarak, süresi dolan veya feshedilen sözleşmelerle birlikte aracı kurumlar 2013 yılına 272 kurumsal finansman sözleşmesiyle girmiştir. Bu sözleşmelerin 104 adedi satın alma/birleşme işlemlerine ilişkindir.

Portföy Yönetimi Faaliyetleri

Portföy yönetimi alanında aracı kurumlar ve portföy yönetim şirketleri faaliyet göstermektedir. Aracı kurumlardan toplanan verilerle hazırlanan bu bölümdeki tablolar, bir yatırımcının birden fazla aracı kurumda portföy yönetim hesabı olabileceği göz önünde tutularak değerlendirilmelidir.

Aracı Kurumlarda Portföy Yönetimi Faaliyetleri			
	2011	2012	Değ.
Aracı Kurum Sayısı	34	35	1.9%
Yatırımcı Sayısı	1,887	2,538	34.5%
Bireysel Yatırımcı Sayısı	1,710	2,339	35.8%
A Tipi Yatırım Fonu Sayısı	39	43	9.3%
B Tipi Yatırım Fonu Sayısı	68	87	27.9%
Diğer Kurumsal Yatırımcı Sayısı	20	8	-61.0%
Diğer Kurum Sayısı	50	61	21.0%
Portföy Büyüklüğü (Mn. TL)	3,660	3,974	7.6%
Bireysel Yatırımcı	467	696	48.0%
A Tipi Yatırım Fonu	260	380	45.2%
B Tipi Yatırım Fonu	2,381	2,718	13.2%
Diğer Kurumsal Yatırımcı	447	26	-95.2%
Diğer Kurum	105	154	45.6%

Kaynak: TSPAKB

2012 yılında aracı kurumlar 2.528 yatırımcının portföyünü yönetmiştir.

2012 sonunda 52 aracı kurumun portföy yönetimi yetki belgesi bulunmaktadır. Birliğimizin derlediği verilere göre, 2012 sonunda portföy yönetimi faaliyeti gösteren 35 aracı kurum

bulunmaktadır. 2011 sonunda portföy yönetimi hizmeti sunan iki aracı kurum 2012'de bu faaliyetlerini durdurmuş, üç aracı kurum 2012'de portföy yönetimi hizmeti sunmaya başlamıştır.

2012 sonunda aracı kurumlardan portföy yönetimi hizmeti alan yatırımcı sayısı, bireysel yatırımcı sayısındaki artışla %35 oranında yükselirken, yönetilen portföy büyüklüğü %8 artarak 4 milyar TL'ye çıkmıştır.

29 aracı kurum, bireysel müşterileri adına portföy yönetmiş, bu aracı kurumlardan hizmet alanların sayısı 629 kişi artarak 2.339'a çıkmıştır. Yönetilen bireysel portföy büyüklüğü %48 artış göstererek 696 milyon TL olmuştur. Artış iki aracı kurumdan kaynaklanmaktadır.

2012 sonunda 20 aracı kurumun yönettiği 43 A tipi fon bulunmakta olup, bu fonların portföy büyüklüğü önceki yıla göre %45 artışla 380 milyon TL'ye çıkmıştır. Bununla birlikte, yönetilen A tipi fon büyüklüğünün yaklaşık yarısı bir aracı kuruma aittir.

Aracı kurumlarca yönetilen B tipi yatırım fonları, hem sayı hem büyüklük olarak A tipi fonları hayli geride bırakmaktadır. 23 aracı kurumun yönettiği B tipi fon sayısı 77 olmuş, portföy büyüklüğü ise 2,4 milyar TL'den 2,7 milyar TL'ye çıkmıştır. B tipi fonların 1,4 milyar TL'lik kısmı tek bir aracı kurumun yönettiği fonlardır.

Aracı kurumların portföy yönetim hizmeti verdiği diğer kurum ve kurumsal yatırımcı sayısı 69 iken, bu yatırımcıların toplam portföy büyüklüğü 180 milyon TL'dir. Bu tutar önceki yıl 550 milyon TL idi. Düşüş bir aracı kurumdan kaynaklanmaktadır.

Aracı kurumların dışında portföy yönetim şirketleri de bu hizmeti sunmaktadır. SPK'nın yayınladığı verilere göre portföy yönetimi faaliyetinde bulunan şirket sayısı 2011 yılına göre 4 adet artarak 33'e çıkmıştır.

Portföy yönetim şirketlerinden hizmet alan yatırımcı sayısı bir yılda %20 artarak 2.118 olmuştur. Öte yandan portföy büyüklüğü %17 artarak 56 milyar TL'ye ulaşmıştır. Bu tutar, aracı kurumlarca yönetilen portföyün 14 katı kadardır.

Aracı kurumlar kadar olmamakla birlikte, yönetilen fon büyüklüğü bakımından portföy yönetim şirketleri arasında yoğunlaşma yüksektir. İlk 4 şirket toplam portföyün dörtte üçünü yönetmektedir.

2012 sonunda 20 aracı kurum 43 A tipi fon, 23 aracı kurum ise 77 B tipi fon yönetmiştir.

Portföy Yönetim Şirketleri			
	2011	2012	Değ.
Portföy Yön. Şirketi Sayısı	29	33	12.8%
Yatırımcı Sayısı	1,745	2,118	20.4%
Bireysel	1,042	1,337	27.3%
Kurumsal	510	547	6.3%
Tüzel	193	234	20.2%
Portföy Büyüklüğü (Mn. TL)	47,851	56,367	16.8%
Bireysel	968	1,444	48.1%
Kurumsal	42,581	49,821	16.0%
Tüzel	4,302	5,104	17.6%

Kaynak: SPK

24 portföy yönetim şirketinde bireysel yatırımcılara hizmet sunulmaktadır. Bu şirketlerden hizmet alan bireysel yatırımcıların sayısı, aracı kurumları tercih edenlerin yaklaşık %75'i kadar olsa da toplam portföyleri aracı kurumlardaki bireylerin iki katı kadardır.

Portföy yönetim şirketlerince yönetilen kurumsal portföy sayısı da aracı kurumların hayli üzerindedir. 2012 sonu itibariyle 547 kurumsal yatırımcının yönetilen portföyü 50 milyar TL'dir. Portföy yönetim şirketlerince yönetilen kurumsal yatırımcıların ortalama portföy büyüklüğü ise (91 milyon TL), aracı kurumlardakinin (24 milyon TL) yaklaşık dört katıdır.

Aracı kurumlar ile portföy yönetimi şirketleri beraber ele alındığında, profesyoneller tarafından yönetilen toplam portföy büyüklüğü geçen yıla göre 9 milyar TL artış göstererek 60 milyar TL olarak gerçekleşmiştir.

Kredili İşlemler

2012 sonu itibariyle 97 aracı kurumda kredili menkul kıymet, açığa satış ve menkul kıymetlerin ödünç alma ve verme işlemleri izin belgesi bulunmaktadır. Bununla birlikte, aynı dönemde kredi kullandıran aracı kurum sayısı 61'dir.

Kredili İşlemler			
	2011	2012	Değ.
Kredi Sözleşmeli Müşteri Sayısı	53,760	58,073	7.0%
Kredi Kullanan Müşteri Sayısı	10,964	11,462	3.6%
Kredi Bakiyesi (bin TL)	825,723	1,062,382	27.5%

Kaynak: TSPAKB

Kredili işlem sözleşmesi bulunan yatırımcı sayısı, aracı kurumlardan alınan verilerin toplanmasıyla elde edilmektedir. Diğer bir deyişle, birkaç aracı kurumda kredili işlem sözleşmesi bulunan kişiler, yatırımcı sayısı verilerine birden çok kere dahil olabilmektedir.

2012 sonunda kredili işlem sözleşmesi bulunan yatırımcı sayısı bir önceki yıla göre %7 artışla, 58.000 civarına gelmiştir. Bu

2012 sonu itibariyle
aracı kurumların
kullandığı kredi
bakiyesi 1 milyar
TL'dir.

yatırımcıların yaklaşık 11.500'ü dönem sonunda kredi kullanırken, kullanılan kredi bakiyesi %28 artarak 1 milyar TL olmuştur. Diğer taraftan, aracı kurumlar arası yoğunlaşma devam etmekte olup, 2012 sonu itibariyle kredilerin yaklaşık %30'unu iki kurum kullanmıştır.

Şube Ağı

Türkiye'de faaliyet gösteren aracı kurumların biri hariç tamamı İstanbul merkezlidir. Aracı kurumlar diğer illerde ikamet eden yatırımcılara şube, irtibat bürosu ve anlaşmalı acente şubeleri aracılığı ile ulaşabilmektedir.

Erişim Ağı	AK Sayısı		Şube Sayısı	
	2011	2012	2011	2012
Şube	30	28	159	161
İrtibat Bürosu	23	24	61	66
Acente Şubesi	21	21	6,466	6,684
Toplam	50	50	6,686	6,911

Kaynak: TSPAKB

2012 sonunda 50 aracı kurum şube, irtibat bürosu veya acente şubelerinden en az birine sahiptir. Bu dönemde aracı kurumların yatırımcılarına ulaşmakta kullandığı merkez dışı birimlerin sayısı toplamda 6.911'e ulaşmıştır. Şube ve irtibat bürolarındaki artış yeni faaliyete geçen kurumlardan kaynaklanmaktadır.

2012 sonunda aracı kurumların doğrudan sahip olduğu şube ve irtibat bürosu sayısı 227'dir.

2012 sonu itibariyle 28 aracı kurum, sahip olduğu 161 şube ile yatırımcılarına hizmet vermektedir. Bu şubelerin 91'i İstanbul, Ankara ve İzmir'de yer almaktadır. Aynı dönemde 24 aracı kurumun irtibat bürosu vardır. 2012 sonunda aracı kurumların doğrudan sahip olduğu şube ve irtibat bürosu sayısı 227'dir.

Verilere daha uzun vadeli bir perspektifle bakıldığında, 2007'den bu yana şube sayılarında süregelen düşüşün 2010 yılında durduğu görülmektedir. Yine de 2012'de 161 olan şube sayısı, kriz öncesinde 246'ya kadar ulaşan sayının epey altında kalmıştır. 2007 sonunda 40 aracı kurumun şubesi bulunurken bu sayı 2012'de 28'e kadar gerilemiştir.

Şubelerdeki kadar çarpıcı olmamakla birlikte, aracı kurumların doğrudan sahip olduğu irtibat bürosu sayısı da finansal krizle birlikte gerilemeye başlamıştır. Aracı kurumlar 2007 yılına 63 irtibat bürosu ile girerken, bu rakam 2009 sonunda 39'a kadar gerilemiştir. Devam eden dönemlerde tekrar yükselişe geçen irtibat bürosu sayısı 2012 sonu itibariyle 66'ya ulaşmıştır. İrtibat bürosu olan kurum sayısı ise 2007 yılı seviyesine ulaşamamıştır. 2007 yılbaşında 31 aracı kurumun irtibat bürosu bulunurken, bu rakam 2012'de 24'tür.

Acente şubelerinin büyük kısmı banka kökenli aracı kurumlara aittir. Bununla birlikte, banka kökenli olmayan aracı kurumlar da bankalar ile acentelik sözleşmeleri yapabilmektedir.

İnternet İşlemleri

Bu bölümde aracı kurumların internet sitesi üzerinden yapılan işlemler, elektronik veri dağıtım kanalları üzerinden yapılan işlemlerle beraber ele alınmaktadır. Bu bölümde sunulan verileri değerlendirilirken, bir yatırımcının birden fazla kurumda müşteri olabileceği göz önünde bulundurulmalıdır.

345.000 yatırımcı
internet üzerinden
hisse senedi işlemi
yapmıştır.

İnternet İşlemleri	2011	2012	Değ.
Aracı Kurum Sayısı	66	66	0%
Hisse Senedi			
Yatırımcı Sayısı	383,732	344,900	-9.9%
İşlem Sayısı	54,984,643	45,432,569	-17.4%
Hacim (mn. TL)	343,276	309,546	-9.9%
Kesin Alım-Satım			
Yatırımcı Sayısı	173	131	-24.3%
İşlem Sayısı	1,095	705	-35.5%
Hacim (mn. TL)	14	5	-64.4%
VOB			
Yatırımcı Sayısı	7,453	7,691	3.1%
İşlem Sayısı	8,373,941	6,573,542	-21.5%
Hacim (mn. TL)	292,762	284,826	-2.7%
Varant			
Yatırımcı Sayısı	7,775	10,361	33.2%
İşlem Sayısı	1,050,479	997,237	-5.1%
Hacim (mn. TL)	2,084	2,875	40.0%
Kaldıraçlı İşlemler			
Yatırımcı Sayısı	1,663	7,470	349.2%
İşlem Sayısı	544,170	5,951,797	993.7%
Hacim (mn. TL)	70,588	669,780	848.9%

Kaynak: TSPAKB

2012 sonu itibarıyla internet yoluyla yatırımcılara ulaşan aracı kurum sayısı 66'dır. 2012'de 63 aracı kurum hisse senedi, 8 aracı kurum SGMK kesin alım-satım, 48 aracı kurum VOB ve 44 aracı kurum varant işlemleri için internet kanalını yatırımcıların hizmetine sunmuştur. 2011 yılında kaldıraçlı işlemler başladığında işlem yapan kurum sayısı 2 iken, bu sayı 2012 yılında 11'e çıkmıştır.

İnternet kanalı, hisse senedi, varant, kaldıraçlı alım-satım ve VOB işlemlerinde en yüksek paya sahip olan bölümdür. 2012 yılında hisse senedi işlemlerinin %25'i, VOB işlemlerinin ise %40'ı internet üzerinden yapılmıştır.

İnternet üzerinden hisse senedi işlemi yapan yatırımcı sayısı ve işlem hacmi karşılaştırılan dönemler arasında %10 azalarak sırasıyla 345.000 ve 310 milyar TL'ye gerilemiştir. İşlem hacminin yaklaşık %30'unu beş aracı kurum yapmıştır.

Hayli sınırlı olan internet üzerinden yapılan SGMK işlemleri, hem yatırımcı hem de işlem hacmi anlamında gerilemiştir.

İnternet üzerinden yapılan VOB işlem hacmi, bu dönemde %3 azalarak 285 milyar TL olmuştur. İnternet hizmeti sunan aracı kurumlar arasındaki yoğunlaşma, hisse senedi işlemlerinden daha fazladır. İşlem hacminin %54'ünü dört aracı kurum yapmıştır.

İnternet üzerinden yapılan VOB işlem hacmi hisse senetlerine yakın olmasına rağmen, işlem yapan yatırımcı sayısı hisse senedi yatırımcılarının %2'si kadardır. İnterneti kullanan bir hisse senedi yatırımcısının işlem başına ortalama emir büyüklüğü 6.813 TL iken, VOB yatırımcısında bu rakam 43.329 TL'ye, kaldıraçlı işlemlerde ise 112.534 TL'ye çıkmaktadır.

Son dönemde başlayan varant ve kaldıraçlı işlemlerin yaklaşık üçte biri internet üzerinden yapılmıştır.

2010 yılında işlem görmeye başlayan varantlarda işlemlerin %27'si internet üzerinden gerçekleştirilmiştir. Varant internet işlemleri 3 milyar TL'de kalsa da bu işlemlerde interneti kullanan yatırımcı sayısı 10.000'i geçerek, VOB internet yatırımcı sayısını da aşmıştır.

2012 yılında kaldıraçlı işlemlerin yaklaşık üçte biri internet üzerinden yapılmıştır. 7.470 yatırımcı kaldıraçlı işlemlerinde interneti kullanmıştır.

Çağrı Merkezi İşlemleri

İnternet işlemlerinde olduğu gibi, bu bölümde sunulan veriler değerlendirilirken, bir yatırımcının birden fazla kurumda müşteri olabileceği göz önünde bulundurulmalıdır.

Çağrı merkezleri aracılığıyla gerçekleştirilen işlem hacminin toplamdaki payının yıllar içinde fazla değişmediği görülmektedir. Yine de, 2012 yılında çağrı merkezi olan kurum sayısında 3 adetlik bir artış olmuştur. 16 kurumun çağrı merkezinden 22.903 yatırımcı 4,5 milyar TL'lik hisse senedi işlemi yapmıştır. Yatırımcı sayısındaki gerilemeye paralel olarak gerçekleşen işlem hacmi de düşmüştür.

Tek bir aracı kurumun çağrı merkezi üzerinden yaklaşık 4 milyon TL'lik tahvil ve bono işlemi gerçekleştirilmiştir.

2012 yılında çağrı merkezi üzerinden 8 kurum vadeli işlem hizmeti sunmuş olup, işlem hacmi iki katına yakın artış göstererek 1 milyar TL'ye çıkmıştır.

Çağrı merkezi ile varant işlemi yapan yatırımcı sayısı ise 2012 yılında 564 kişiden 428 kişiye inmiştir.

Çağrı Merkezi İşlemleri			
	2011	2012	Değ.
Aracı Kurum Sayısı	13	16	23.1%
Hisse Senedi			
Yatırımcı Sayısı	23,549	22,903	-2.7%
İşlem Sayısı	518,202	434,012	-16.2%
Hacim (mn. TL)	9,407	4,533	-51.8%
Kesin Alım-Satım			
Yatırımcı Sayısı	96	36	-62.5%
İşlem Sayısı	298	71	-76.2%
Hacim (mn. TL)	27	4	-85.2%
VOB			
Yatırımcı Sayısı	554	372	-32.9%
İşlem Sayısı	16,967	19,460	14.7%
Hacim (mn. TL)	599	1,171	95.5%
Varant			
Yatırımcı Sayısı	564	428	-24.1%
İşlem Sayısı	6,900	6,001	12.9%
Hacim (mn. TL)	12	12	0.0%
Kaldıraçlı İşlemler			
Yatırımcı Sayısı	-	27,900	-
İşlem Sayısı	-	871,600	-
Hacim (mn. TL)	-	1,079	-

Kaynak: TSPAKB

Çağrı merkezi üzerinden kaldıraçlı alım-satım işlemi sunan tek bir kurum bulunmaktadır. Bu kurumun sağladığı hizmeti kullanan 27.900 yatırımcı 2012 yılında 1 milyar TL'lik işlem hacmi gerçekleştirmiştir.

Çalışan Profili

Aracı kurumlarda çalışanların sayısında 2007 yılının son çeyreğinde başlayan gerileme 2009 yılında durmuş, ilerleyen dönemlerde ise hafif bir toparlanma görülmüştür. Çalışan sayısı 2012 sonunda, önceki senenin aynı dönemine göre 158 kişi artarak 5.258'e yükselmiştir. Ancak bu sayı ile aracı kurumlar yine de kriz öncesi 5.900 civarında olan çalışan sayısına ulaşamamıştır.

Aracı Kurumlarda Çalışan Sayısı			
Yıl	Kadın	Erkek	Toplam
2008	2,080	3,022	5,102
2009	1,908	2,807	4,715
2010	1,989	2,959	4,948
2011	2,042	3,058	5,100
2012	2,087	3,171	5,258

Kaynak: TSPAKB

Kurum başına ortalama çalışan sayısı 52 iken, sektörde çalışanların %60'ı erkektir.

Türkiye Bankalar Birliğinin (TBB) derlediği bankacılık sektörü verilerine göre, 2003 yılından bu yana artan bankacılık sektöründeki çalışan sayısı 2012 sonu itibarıyla 186.120'dir.

Aracı kurumlarda
çalışan sayısı 5.258'e
çıkmıştır.

Bankalarda ortalama çalışan sayısı 410'dur. Aracı kurumlarda çalışanların %40'ı kadın iken, bankalarda bu oran %50'ye çıkmaktadır.

Çalışan Sayılarına Göre Aracı Kurumlar (2012)				
Çalışan Sayısı	Aracı Kurum Sayısı	Çalışan Sayısı	İstihdam Payı	
0-9	15	72	1%	
10-24	27	448	9%	
25-49	26	949	18%	
50-99	14	1,025	20%	
100-149	7	867	17%	
150-199	4	672	13%	
200+	4	1,175	23%	
Toplam	97	5,208	100%	

Kaynak: TSPAKB

96 aracı kurum ve 1 vadeli işlemler aracılık şirketi arasında, 9 kişi ve altında çalışanı olan 14 kurum bulunmaktadır. Bu kurumların 5'i geçici olarak faaliyetlerini durdurmuş olan kurumlardır.

Sektördeki aracı kurumlardan 53 tanesinde 10 ile 49 arasında çalışan bulunmaktadır. 100'den fazla çalışanı bulunan 15 aracı kurum ise sektörün yarısını istihdam etmektedir. En fazla çalışanı olan aracı kurumda 431 kişi bulunmaktadır.

Çalışanların Departman Dağılımı

Bu bölümde aracı kurumlarda çalışanların departmanlara göre dağılımı sunulmaktadır.

Aracı kurumlarda çalışanların %30'u merkez dışı örgütlerdedir.

2012 sonunda 50 aracı kurumun en az 1 tane şube, acente veya irtibat bürosu vardır. 2011 sonunda olduğu gibi 2012'de de merkez dışı örgütlerde çalışanlar, toplam çalışanların %30'unu oluşturmuştur. Bu çalışanlar ağırlıklı olarak şubelerde istihdam edilirken, irtibat bürosu sayısındaki artışa paralel olarak bu bölümde çalışanların payı da %6'ya çıkmıştır. Şube ve irtibat bürolarında ortalama 5 kişi çalışmaktadır.

Banka şubelerinde aracı kurum bordrosunda çalışan personel, toplam çalışanların %6'sını oluşturmaya devam etmiştir. Acente şubelerinde ortalama çalışan sayısına ilişkin sağlıklı verilere ulaşmak güçtür, zira çoğu banka çalışanı sermaye piyasası faaliyetinde bulunabilmektedir. Bununla birlikte, acentelerde çalışan toplam personelin yarısı tek bir aracı kurumun bordrosundadır. Bu kurum hariç tutulduğunda, aracı kurum çalışanlarının %3'ünün acentelerde görev yaptığı görülmektedir.

Merkez dışı birimlerden sonra en fazla çalışanın olduğu mali ve idari işler departmanında, toplam çalışanların %15'i bulunmaktadır.

Departmanlara Göre Çalışanlar	Çalışanların Dağılımı		Ortalama Çalışan Sayısı	
	2011	2012	2011	2012
Merkez Dışı Örgüt	30.4%	30.2%	5.3	5.5
Şube	19.0%	18.3%	5.9	6.0
Acente	7.2%	6.4%	-	-
İrtibat Bürosu	4.2%	5.6%	3.3	4.4
Mali ve İdari İşler	15.8%	14.9%	8.8	8.1
Yurtiçi Satış	6.7%	8.4%	5.8	7.6
Dealer	7.5%	7.0%	6.1	5.8
Broker	5.3%	4.8%	4.0	3.3
Kurumsal Finansman	4.3%	4.8%	2.8	4.9
Araştırma	4.9%	4.3%	4.2	4.3
İnsan Kaynakları	3.4%	3.5%	3.9	1.6
Bilgi İşlem	3.4%	3.3%	1.8	3.6
Hazine	3.2%	3.2%	4.5	2.8
İç Denetim-Teftiş	2.2%	2.1%	2.8	1.9
Portföy Yönetimi	1.2%	1.2%	1.6	2.2
Yurtdışı Satış	1.3%	1.0%	2.2	4.7
Diğer	10.4%	11.2%	5.9	6.8

Kaynak: TSPAKB

Karşılaştırılan dönemde hem broker ve dealer kadrosu olan aracı kurum sayısı, hem de bu kadrolarda çalışan sayısı azalmıştır. 2011 yılında broker ve dealer olarak çalışanlar toplam çalışanların %13'ünü oluştururken, bu oran 2012'de %12'ye gerilemiştir.

Diğer taraftan, kurumsal finansman departmanı olan kurum sayısı 1 adet artmış, sektörde bu departmanda çalışan sayısı 168 olmuştur. Araştırma departmanı olan kurum sayısı değişmemiş ve 52'de kalmıştır. Bununla beraber, araştırma departmanında çalışanların sayısı 249'dan 225'e inmiştir.

Çalışanların Eğitim Durumu

2011 sonunda sektör çalışanlarının %79'u yükseköğretim ve üzeri bir eğitim seviyesine sahip iken, bu oran 2012 yılında %81'e çıkmıştır. Birliğimiz 2012 yılından itibaren doktora seviyesine ilişkin verileri de derlemeye başlamıştır. Buna göre, sektör çalışanlarının %0,4'ü (19 kişi) doktora diplomasına sahiptir. Önceki yıllardaki verilerde doktora diplomasına sahip çalışanlar yüksek lisans başlığı altında yer almaktaydı. Yüksek lisans diplomasına sahip çalışanların toplam içindeki payı %14'tür. Lisans diplomasına sahip çalışanların toplam içindeki payı %60'tan %61'e çıkmıştır.

Sektör çalışanlarının
%81'i bir yüksek
öğretim
diplomasına sahiptir.

Çalışanların Eğitim Durumu		
	2011	2012
Doktora	-	0.4%
Yüksek Lisans*	14.1%	13.6%
Lisans	59.6%	61.1%
Yüksekokul	5.2%	5.8%
Lise	16.3%	15.1%
Ortaokul	2.0%	1.8%
İlkokul	2.7%	2.3%
Toplam	100.0%	100.0%

Kaynak: TSPAKB
*2012 öncesinde doktora seviyesi dahildir.

Çalışanların Yaş Dağılımı

Yaş dağılımına göre, çalışanların en fazla olduğu grup %24 pay ile 36-40 yaş arasındadır. Bununla birlikte, karşılaştırılan dönemler arasında bu grubun toplamdaki payı 2 puan gerilemiş, 41-50 yaş grubunun payı 2 puan kadar artmıştır. Sektörde yaş ortalamasının arttığı gözlenmektedir.

Çalışanların Yaş Dağılımı		
	2011	2012
18-25	6.0%	6.3%
26-30	17.7%	18.3%
31-35	22.0%	21.1%
36-40	26.0%	24.3%
41-45	17.4%	18.7%
46-50	7.0%	7.6%
51-55	2.5%	2.6%
56-60	0.7%	0.7%
61+	0.5%	0.5%
Toplam	100.0%	100.0%

Kaynak: TSPAKB

Çalışanların İş Tecrübesi

İş tecrübesi bazındaki dağılım, sektördeki 10 yılın altında deneyime sahip çalışan payının arttığını göstermektedir. Bu gruptaki çalışanların payı 2011 yılında toplamın %37'si iken, bu oran 2012 sonunda %41'e çıkmıştır.

Çalışanların İş Tecrübesi (Yıl)		
	2011	2012
0-2	7.6%	9.3%
3-5	11.0%	11.9%
6-10	18.8%	19.3%
11-15	25.3%	23.0%
16-20	22.1%	20.5%
21-25	10.9%	11.8%
26-30	3.1%	3.0%
31+	1.2%	1.3%
Toplam	100.0%	100.0%

Kaynak: TSPAKB

Sektör çalışanlarının
%23'ü 11-15 yıl
arasında iş
tecrübesine sahiptir.

Bununla birlikte sektöre yeni girişi ifade eden 0-2 yıl tecrübeli çalışanların payındaki artış devam etmektedir. 2012 yılında bu grubun payı 2 puana yakın artışla %9'a çıkmıştır.

2012 yılında, 15 yıl üstü tecrübeye sahip çalışanların payı bir önceki yıl ile aynı kalarak %37 olmuştur.

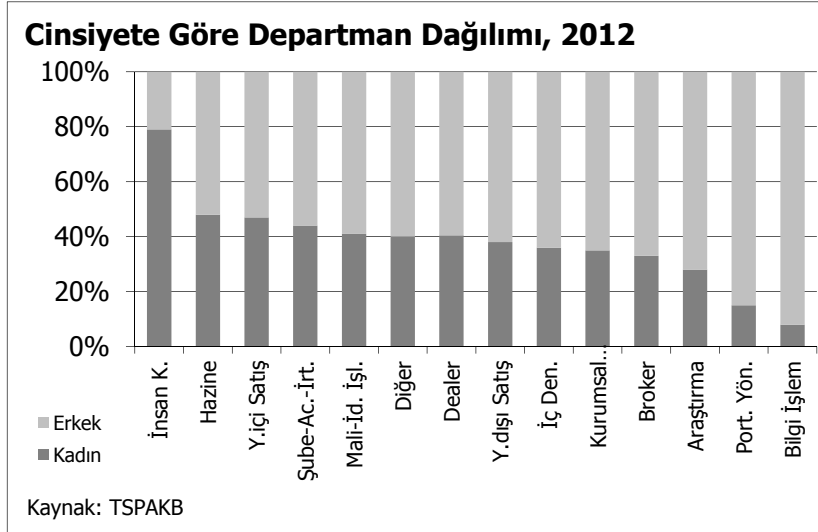
Çalışanların Cinsiyeti

2007 yılında toplam çalışanların %43'ünü oluşturan kadınların payı yıllar içinde gerilemiş, 2012 sonunda %40'a düşmüştür.

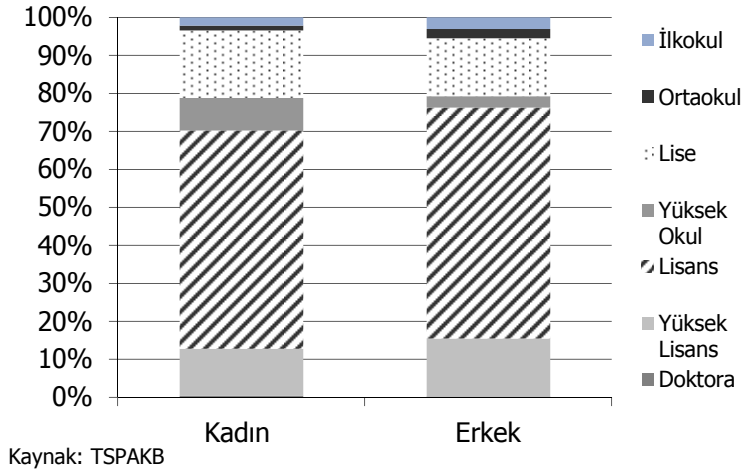
Cinsiyete göre departman dağılımı, kadınların en yoğun istihdam edildiği bölümün %79 ile insan kaynakları departmanı olduğunu göstermektedir. İnsan kaynakları departmanını %48 pay ile hazine bölümü, %47 ile yurtiçi satış departmanı takip etmiştir. Yurtdışı satış departmanında çalışanların ise %38'i kadındır. Broker ve dealer kadrolarında çalışanların %37'si kadındır.

Departman bazındaki en büyük değişim portföy yönetiminde yaşanmıştır. Portföy yönetiminde 2012 yılında, bir önceki yıla göre kadınların payı 9 puan gerileyerek %15'e inmiştir.

İnsan kaynakları, en fazla kadın çalışanı olan bölümdür.



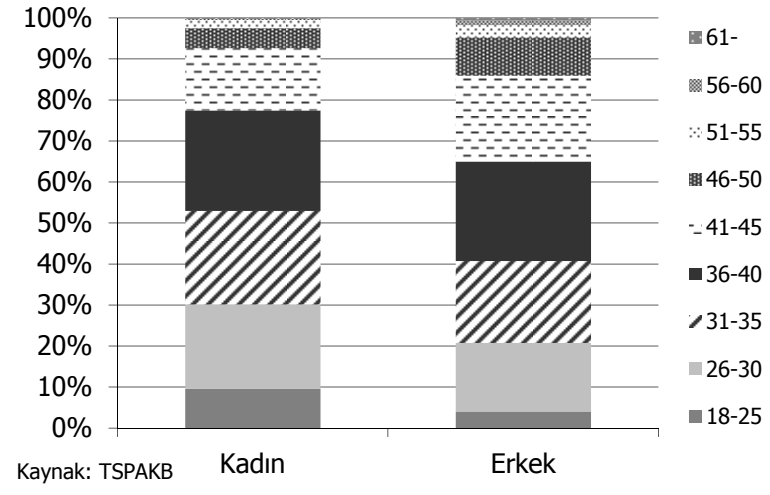
Araştırma departmanında çalışan kadınların ağırlığı, karşılaştırılan dönemde 2 puan gerileyerek %28 olmuştur. Kurumsal finansman bölümünde ise kadınların ağırlığı 5 puan artarak %35'e çıkmıştır.

Cinsiyete Göre Eğitim Dağılımı, 2012

Yüksek lisans diplomasına sahip erkeklerin payı, kadınlara göre daha fazladır.

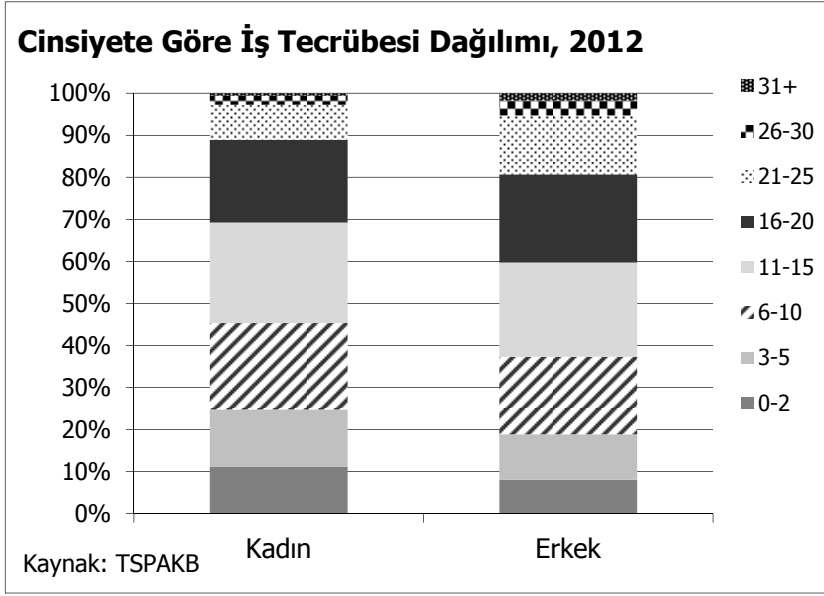
Cinsiyete göre eğitim dağılımına bakıldığında, her iki gruptaki çalışanların %80'inin yüksek okul ve üstü diplomaya sahip olduğu görülmektedir. Bununla birlikte, kadın çalışanlarda yüksek okul mezunlarının payı (%9), erkeklere (%4) göre daha fazlayken, erkek çalışanlarda yüksek lisans ve üstü diplomaya sahip olanların payı (%15), kadınlara (%12) kıyasla daha yüksektir.

Yaş gruplarının cinsiyete göre dağılımı, sektördeki kadınların yaş ortalamasının erkeklerden daha düşük olduğunu göstermektedir. Kadın çalışanların %53'ü, 35 yaş ve altı grupta yer alırken, erkek çalışanlarda bu oran %41'e inmektedir. Kadın çalışanların %2'si 50 yaş üzerindeki, erkek çalışanların %5'i 50 yaş üzerindedir.

Cinsiyete Göre Yaş Dağılımı, 2012

Diğer taraftan toplam çalışanlar içerisinde 18-25 yaş aralığında çalışanların %61'ini kadınlar oluşturmaktadır. 50 yaş üstü grupta toplam çalışanların yalnızca %26'sı kadındır.

Cinsiyete göre iş tecrübesi dağılımları da, yukarıdaki verilere paralel olarak, iş tecrübesi arttıkça kadınların ağırlığının azaldığını göstermektedir.



Kadın çalışanların %45'i, erkeklerin %37'si 10 yıl ve altı deneyime sahiptir.

Kadın çalışanların %45'i, erkeklerin %37'si, 10 yıl ve altı deneyime sahiptir.

20 yıl üstü deneyime sahip çalışanların ise yalnızca dörtte biri kadındır. Yaş ve iş tecrübesinin yönetim kademeleri ile doğru orantılı olduğu düşünülürse, üst kademelerde kadınların daha az temsil edildiği tahmin edilmektedir.

