



YATIRIM  
KURULUŐLARININ  
FAALİYETLERİ



# Yatırım Kuruluşlarının Faaliyetleri

2013 yılında 94 aracı kurum ve 38 banka sermaye piyasası faaliyetinde bulunmuştur.

Sermaye piyasasında faaliyette bulunmak üzere yetki belgesi almış olan banka ve aracı kurumlar yeni Sermaye Piyasası Kanunu'nda "yatırım kuruluşu" olarak tanımlanmıştır.

2013 yılında pay piyasası, sabit getirili menkul kıymetler (SGMK), vadeli işlem veya kaldıraçlı alım-satım faaliyetlerinde bulunan toplam yatırım kuruluşu sayısı 132 olmuştur.

Türüne Göre Faaliyette Olan Yatırım Kuruluşları		
	2012	2013
Banka	39	38
Aracı Kurum	92	94
Vadeli İşlem Aracılık Şirketi	1	0
<b>Toplam</b>	<b>132</b>	<b>132</b>

Kaynak: TSPB

2013 yılında sermaye piyasalarında faaliyet göstermiş olan bankaların sayısı, bir bankanın üyeliğinin sona ermesi nedeniyle 2012 yılına göre 1 adet azalarak 38'e düşmüştür. Diğer taraftan faaliyet gösteren aracı kurum sayısı, 2 aracı kurumun faaliyete geçmesi ile 94'e çıkmıştır. 2012 yılında sermaye piyasalarında faaliyet göstermiş olan vadeli işlem aracılık şirketinin bir aracı kurumla birleşmesiyle 2013 yılında sermaye piyasalarında vadeli işlem aracılık şirketi kalmamıştır.

Aracı kurumların faaliyet alanları aşağıdaki tabloda sunulmuştur. Kredili menkul kıymet, açığa satış ve menkul kıymetlerin ödünç alma ve verme işlemleri izin belgesine tabi iken, diğer faaliyetler yetki belgesine tabidir. Bu tablodaki aracı kurum sayıları, faaliyeti geçici olarak durdurulan kurumları da içerdiğinden, daha önce belirtilen kurum sayısından daha yüksektir.

Yetki ve İzin Belgelerine Göre Aracı Kurumlar		
	2012	2013
Alım-Satım Aracılık	100	100
Kredili Menkul Kıymet, Açığa Satış ve Menkul Kıymetlerin Ödünç Alma ve Verme İşlemleri	97	94
Türev Araçların Alım Satımına Aracılık	86	81
Halka Arza Aracılık	59	58
Yatırım Danışmanlığı	57	55
Repo/Ters Repo İşlemleri	53	47
Portföy Yönetimi	52	53
Kaldıraçlı Alım-Satım İşlemleri	24	36

Kaynak: SPK

Bilindiği üzere ilgili düzenlemeler uyarınca aracı kurumlar Borsa İstanbul'daki tüm piyasalarda işlem yapmaya yetkilidir. Bankaların ise yalnızca tahvil-bono piyasasında ve pay

piyahasına dayalı olanlar dışında vadeli işlem ve opsiyon piyasalarında işlem yapma imkânı bulunmaktadır.

2013 yılında alım-satıma aracılık yetki belgesine sahip aracı kurum sayısı aynı kalmıştır. Türev işlemlerine aracılık yapmaya yetkili aracı kurum sayısı 81'e düşmüştür. Bununla birlikte, ilerleyen bölümlerde de değinileceği üzere 81 aracı kurumun türev işlem yetki belgesi olsa da, 2013 yılında işlem yapan aracı kurum sayısı 74'tür.

Bilindiği üzere, Ağustos 2011 itibariyle kaldıracağı alım-satım işlemlerinin düzenlenmesi ve denetlenmesi Sermaye Piyasası Kuruluna verilmiştir. 2013 yılında kaldıracağı alım-satım işlem yetki belgesine sahip kurum sayısı önceki yıla göre 12 adet artış göstererek 36'ya yükselmiştir.

Halka arza aracılık yetki belgesi olan kurum sayısı 2012 yılı sonuna oranla 1 adet azalarak 58'e düşmüştür.

Yatırım danışmanlığına yetkili aracı kurum sayısı 2 adet azalarak 55'e düşerken, portföy yönetimi yetki belgesine sahip aracı kuruluş sayısı ise 1 adet artış göstererek 53'e yükselmiştir. İleriki bölümde Birliğimize verileri ulaşan 2012 yılı için 92, 2013 yılı için 94 aracı kurumun verileri değerlendirilecektir.

## Pay Senetleri

Bu bölümde sunulan pay piyasası işlem hacmi, aracı kurumların ulusal pazar, kurumsal ürünler pazarı, ikinci ulusal pazar, gözaltı pazarı, özel emirler ve toptan satışlar pazarı ile gelişen işletmeler piyasasındaki işlemlerinin toplamını göstermektedir. Varant ve sertifika işlemleri söz konusu verilere dahil edilmemiştir. Tablodaki veriler aracı kurumların alış ve satış işlemlerinin toplamını ifade ettiği için Borsa İstanbul işlem hacminin iki katına denk gelmektedir

Aracı Kurumların Pay Piyasası İşlem Hacmi			
	2012	2013	Değişim
Milyar TL	1,236	1,624	31.4%
Milyar \$	691	857	24.1%

Kaynak: Borsa İstanbul

Pay piyasasında,  
2013 yılında aracı  
kurumlar 1,6 trilyon  
TL'lik işlem yapmıştır.

2013 yılında pay piyasasında faaliyet gösteren 87 aracı kurumun işlem hacmi %31 artarak 1,6 trilyon TL'ye yükselmiştir. Dolar bazında işlem hacmi ise %24 artarak 857 milyar \$ olmuştur.

Pay Piyasası İşlem Hacmi Sıralaması (2013)		
Sıralama	İşlem Hacmi Payı	Kümülatif Pay
1-5	31.0%	31.0%
6-10	18.1%	49.1%
11-20	20.9%	69.9%
21-50	25.4%	95.3%
51-87	4.7%	100.0%

Kaynak: Borsa İstanbul

2013'te aracı kurumların pay piyasası işlem hacmi yoğunlaşmasında 2012'ye göre önemli bir değişiklik olmamış, ilk 5 aracı kurum toplam işlemlerin %31'ini üretmiştir.

Sıralamaya göre ilk 20 aracı kurum pay işlemlerinin %70'ini gerçekleştirmiştir. Son grupta yer alan 37 aracı kurum ise toplam işlem hacminin yalnızca %5'ini üretmiştir.

Aracı kurumların pay piyasası işlem hacminin hangi tip yatırımcılar tarafından gerçekleştirildiği ve kurumların hangi departmanları aracılığı ile işlemlerini yaptıklarına ilişkin veriler Birliğimizce derlenmektedir. Bu bölümde, 2013 sonu itibariyle pay piyasasında faaliyet gösteren 87 aracı kurumdan elde edilen veriler toplulaştırılmıştır.

Tabloda "bireysel" gerçek kişileri, "kurumlar" anonim ve limited şirketler, vakıf, kooperatif gibi tüzel kişiler ile aracı kurumun kendi portföyüne yaptığı işlemleri içermektedir. "Kurumsal yatırımcılar" ise yatırım fonları, yatırım ortaklıkları, portföy yönetim ve sigorta şirketleri gibi kurumları kapsamaktadır.

Yatırımcı bazında aracı kurumların pay piyasası işlemleri incelendiğinde 2012 ve 2013 arasında yurtiçi yatırımcıların payında azalma ve yurtdışı yatırımcının payında artış gözlenmektedir. Yine de, işlemlerin %80'lik kısmını yerli yatırımcılar yapmıştır.

Yatırımcı Bazında Pay Piyasası İşlem Hacmi Dağılımı		
	2012	2013
<b>Yurtiçi Yatırımcı</b>	<b>82.6%</b>	<b>80.4%</b>
Bireysel	63.0%	59.1%
Kurumlar	10.4%	11.7%
Kurumsal	9.1%	9.6%
<b>Yurtdışı Yatırımcı</b>	<b>17.4%</b>	<b>19.6%</b>
Bireysel	0.1%	0.1%
Kurumlar	13.4%	15.9%
Kurumsal	3.9%	3.6%
<b>Toplam</b>	<b>100.0%</b>	<b>100.0%</b>

Kaynak: TSPB

Yerli bireysel yatırımcılar %59 ile işlem hacminde en yüksek paya sahip yatırımcı grubu olmaya devam etmiştir. Yerli

Pay piyasası işlemlerinin beşte üçünü bireysel yatırımcılar yaratmıştır.

kurumların payı ise 1 puan yükselerek %12'ye çıkmıştır. Bir sonraki tablodaki yer alan aracı kurumların kendi portföylerine yaptıkları işlemler hariç tutulduğunda, diğer yurtiçi kurumların toplam pay piyasası işlemlerinin %6'sını yarattığı görülmektedir. Yurtiçi kurumsal yatırımcıların pay piyasası işlemlerindeki payı %10 olmuştur.

Yabancı yatırımcıların pay piyasası işlem hacmindeki payı bir önceki yıla göre artış göstererek %20'ye çıkmıştır. Bu yatırımcıların işlemlerinde 2010 yılından itibaren artış olduğu gözlenmektedir.

Yabancı yatırımcılardaki artış, yurtdışındaki aracı kuruluşları yansıtan yurtdışı kurumların işlemlerinden kaynaklanmaktadır. Bu grubun payı bir yılda 3 puan artarak %16'ya çıkmıştır. Yurtdışındaki kurumsal yatırımcıların pay piyasası işlemlerindeki payı ise %4 seviyesindedir.

İleriki tabloda, aracı kurum bünyesinde işlemlerin hangi bölüm aracılığıyla yapıldığı görülmektedir.

Buna göre, aracı kurumların merkezinden yapılan işlemleri gösteren yurtiçi satış bölümünden yapılan işlemler fazla değişiklik göstermeyerek %21 seviyesini korumuştur. 2013 yılında internet işlemleri toplam hacimde %24 paya sahip olmuş, önceki yıla oranla 1 puan gerilemesine rağmen en fazla işlem yapılan bölüm olmaya devam etmiştir.

Pay piyasası işlemlerinin dörtte biri internet üzerinden yapılmaktadır.

Departman Bazında Pay Piyasası İşlem Hacmi Dağılımı		
	2012	2013
Yurtiçi Satış	21.3%	20.5%
Şube	10.9%	9.4%
Acente	16.3%	16.5%
İrtibat Bürosu	3.2%	2.8%
İnternet	25.0%	24.3%
Çağrı Merkezi	0.3%	0.4%
Yatırım Fonları	0.5%	0.4%
Portföy Yönetimi	0.4%	0.2%
Kurum Portföyü	5.0%	6.3%
Yurtdışı Satış	17.1%	19.2%
<b>Toplam</b>	<b>100.0%</b>	<b>100.0%</b>

Kaynak: TSPB

Şubeler, acenteler ve irtibat bürolarını içeren merkez dışı birimler üzerinden yapılan işlemlerin payı 1 puan azalarak %29'a inmiştir.

Aracı kurumların kendi portföyüne yaptıkları işlemler karşılaştırılan dönemde artmış, kurum portföyünün payı %6'ya çıkmıştır.

Kurumların yönettiği yatırım fonları için yapılan pay piyasası işlemlerinin payı %0,4 seviyesindedir. Bir önceki tabloda yer

alan ve %9,6 paya sahip olan yurtiçi kurumsal yatırımcı işlemlerinden, aracı kurumların yönettiği fonların işlemleri hariç tutulduğunda, emeklilik yatırım fonlarının, yatırım ortaklıklarının ve portföy yönetim şirketlerinin işlemlerine ulaşılabilmektedir. Buna göre, bu kuruluşların toplam pay piyasası işlemlerindeki payının %9,2 olduğu sonucuna varılmaktadır.

Sonuç olarak, aracı kurumların 2013 yılında gerçekleştirdikleri pay piyasası işlem hacimlerinde kurum portföyü ve yurtdışı satış departmanında artış gözlenmekte olup, diğer departmanlarda gerçekleşen işlem hacimleri azalmıştır.

## Varant ve Sertifikalar

2013 yılında aracı kurumların gerçekleştirdiği varant ve sertifika işlem hacmi 2012 yılına oranla %11'lik bir azalış göstererek 9,6 milyar TL olmuştur. Sertifikalar bu işlem hacminin yalnızca binde ikisini oluşturmaktadır.

Aracı Kurumların Varant ve Sertifika İşlem Hacmi			
	2012	2013	Değişim
Milyon TL	10,794	9,642	-10.7%
Milyon \$	6,032	5,106	-15.3%

Kaynak: Borsa İstanbul

2013 yılı içerisinde 60 aracı kurum varant ve sertifika işlemi gerçekleştirmiştir. Türkiye'deki varant ve sertifika ihraçlarına aracılık eden iki kurumun bu işlemlerdeki payı %53 olmuştur. İlk 5 aracı kurumda bu pay %70'e çıkmaktadır.

Varant ve sertifika işlem hacmi 9,6 milyar TL'ye düşmüştür.

Varant ve Sertifika İşlem Hacmi Sıralaması (2013)		
Sıralama	İşlem Hacmi Payı	Kümülatif Pay
1-5	70.0%	70.0%
6-10	11.7%	81.7%
11-20	11.1%	92.8%
21-60	7.2%	100.0%

Kaynak: Borsa İstanbul

Tabloda yer alan yatırımcı bazında varant ve sertifika işlem hacimlerine bakıldığında, işlemlerin yarısının yurtiçindeki bireyler tarafından kaydedildiği görülmektedir. Yurtdışı kurumlar ise işlemlerin %36'sını gerçekleştirmiştir. Bu işlemler ağırlıklı yurtdışındaki ihraççı kurum ile piyasa yapıcılığı çerçevesinde gerçekleştirilen işlemleri yansıtmaktadır.

Yatırımcı Bazında Varant ve Sertifika İşlem Hacmi Dağılımı		
	2012	2013
<b>Yurtiçi Yatırımcı</b>	<b>58.8%</b>	<b>64.2%</b>
Bireysel	45.0%	47.5%
Kurumlar	13.2%	16.4%
Kurumsal	0.6%	0.3%
<b>Yurtdışı Yatırımcı</b>	<b>41.2%</b>	<b>35.8%</b>
Bireysel	0.0%	0.0%
Kurumlar	41.2%	35.8%
Kurumsal	0.0%	0.0%
<b>Toplam</b>	<b>100.0%</b>	<b>100.0%</b>

Kaynak: TSPB

Departman bazında varant ve sertifika işlem hacmi dağılımında internet, en fazla kullanılan kanal olup, 2013 yılında payını 12 puan arttırarak %39'a çıkarmıştır.

İnternet işlemlerinin payı artarken, yurtiçi satış departmanının payı 6 puan azalarak %7'ye inmiştir. Yurtdışındaki bir ihraççı kurumun piyasa yapıcılığı işlemlerini yansıtan yurtdışı satış departmanının payı bu kurumun işlemlerinin düşmesiyle %36'ya inmiştir. Aracı kurumların kendi portföyüne yaptıkları işlemler karşılaştırılan dönemde azalmış, kurum portföyünün payı %5'e düşmüştür. Kurum portföyündeki düşüş bir aracı kurumun işlem hacmindeki azalmadan meydana gelmiştir.

Departman Bazında Varant İşlem Hacmi Dağılımı		
	2012	2013
Yurtiçi Satış	12.8%	7.3%
Şubeler	5.2%	5.0%
Acenteler	2.8%	4.4%
İrtibat Bürosu	3.7%	2.0%
İnternet	26.6%	38.9%
Çağrı Merkezi	0.1%	1.7%
Yatırım Fonları	0.0%	0.0%
Portföy Yönetimi	0.6%	0.2%
Kurum Portföyü	7.0%	4.6%
Yurtdışı Satış	41.2%	35.8%
<b>Toplam</b>	<b>100.0%</b>	<b>100.0%</b>

Kaynak: TSPB

## Sabit Getirili Menkul Kıymetler

Sabit getirili menkul kıymet (SGMK) piyasasında hem aracı kurumlar hem de bankalar faaliyet göstermektedir. Tabloda yer alan işlem hacimleri, aracı kurum ve bankaların Borsa İstanbul'da ve Borsa İstanbul dışında (tescil) gerçekleştirdikleri işlemleri kapsamaktadır. Bu bölümde, Merkez Bankası ve Takasbank'ın gerçekleştirdiği işlemlere yer verilmemektedir.

**SGMK alım-satım işlemlerinin %93'ünü bankalar yapmıştır.**



2013 yılında, tahvil ve bonolarda yatırım kuruluşlarının kesin alım-satım işlem hacmi %10 yükselerek 1,9 trilyon TL'nin üstüne çıkmıştır. SGMK faaliyetlerinde bankalar ağırlığını korumaya devam etmiş, kesin alım-satım işlemlerinin %93'ünü gerçekleştirmiştir. Toplam işlemleri bir önceki seneye göre %49 artan aracı kurumların payı ise %6'dan %7'ye yükselmiştir. 2013 yılında kesin alım-satım işlemlerinin %59'u Borsa İstanbul dışında yapılmıştır.

Repo-ters repo işlemlerinin %60'ını 5 banka üretmiştir.

Yatırım kuruluşlarının 2013 yılında repo-ters repo işlemleri karşılaştırılan dönemler arasında %4 azalmış ve 13 trilyon TL olmuştur. 2013 yılında repo-ters repo piyasasında 45 aracı kurum ve 37 banka işlem yapmıştır. Bu kurumlar arasında işlem hacmine göre yapılan sıralamada 5 bankanın toplam işlemlerin %60'ını yaptığı görülmektedir. Repo-ters repo işlemlerinde ciddi bir yoğunlaşma olup, ilk 10 kurum işlemlerin %77'sini gerçekleştirmiştir.

Yatırım Kuruluşlarının SGMK İşlem Hacmi						
(Milyar TL)	2012			2013		
	Borsa	Tescil	Toplam	Borsa	Tescil	Toplam
<b>Kesin Alım-Satım</b>						
Banka	617	1,052	1,670	666	1,135	1,802
Aracı Kurum	94	2	97	139	5	144
<b>Toplam</b>	<b>712</b>	<b>1,055</b>	<b>1,766</b>	<b>806</b>	<b>1,140</b>	<b>1,946</b>
<b>Repo-Ters Repo</b>						
Banka	11,408	523	11,931	10,999	508	11,508
Aracı Kurum	1,278	80	1,358	1,174	97	1,271
<b>Toplam</b>	<b>12,686</b>	<b>603</b>	<b>13,289</b>	<b>12,173</b>	<b>605</b>	<b>12,779</b>

Kaynak: Borsa İstanbul

2013 yılında 38 banka ve 68 aracı kurumun işlem yaptığı bu piyasada, yatırım kuruluşları arasındaki yoğunlaşma yüksektir. Sıralamadaki ilk 5 kurum toplam işlemlerin %58'ini yapmıştır. 2012 yılındaki sıralamada söz konusu oran %57 idi. Sadece iki aracı kurumun yer aldığı ilk 20 kuruluşun toplam işlemlerdeki payı ise %92'ye çıkmaktadır.

SGMK İşlem Hacmi Sıralaması (2013)					
Kesin Alım-Satım İşlem Hacmi			Repo-Ters Repo İşlem Hacmi		
Sıralama	Payı	Kümülatif Pay	Sıralama	Payı	Kümülatif Pay
1-5	57.7%	57.7%	1-5	59.9%	59.9%
6-10	16.4%	74.1%	6-10	17.0%	76.8%
11-20	17.6%	91.7%	11-20	13.5%	90.3%
21-50	8.2%	99.8%	21-50	9.4%	99.7%
51-100	0.2%	100.0%	51-82	0.3%	100.0%
101-106	0.0%	100.0%			

Kaynak: Borsa İstanbul

İlerleyen bölümde yer alan tablolarda, yalnızca aracı kurumların SGMK işlemlerinin yatırımcı ve departman bazındaki dağılımlarına yer verilmektedir. Tablolar, TSPAKB'nin aracı

kurumlardan topladığı verilerle oluşturulmuştur. Bankaların verileri bu bölümde yer almamaktadır.

Yatırımcı bazında SGMK işlemleri incelendiği zaman, aracı kurumlarca gerçekleştirilen SGMK işlemlerinin ağırlıklı olarak yurtiçindeki emeklilik ve yatırım fonları gibi kurumsal yatırımcılar tarafından yapıldığı görülmektedir.

Aracı Kurumların Yatırımcı Bazında SGMK İşlem Hacmi Dağılımı				
	Kesin Alım-Satım		Repo-Ters Repo	
	2012	2013	2012	2013
<b>Yurtiçi Yatırımcı</b>	<b>94.4%</b>	<b>98.9%</b>	<b>99.0%</b>	<b>99.6%</b>
Bireysel	2.4%	0.9%	8.9%	8.0%
Kurumlar	21.9%	14.4%	5.7%	8.9%
Kurumsal	70.1%	83.5%	84.4%	82.7%
<b>Yurtdışı Yatırımcı</b>	<b>5.6%</b>	<b>1.1%</b>	<b>1.0%</b>	<b>0.4%</b>
Bireysel	0.2%	0.2%	0.1%	0.1%
Kurumlar	5.4%	0.9%	0.8%	0.2%
Kurumsal	0.0%	0.0%	0.1%	0.1%
<b>Toplam</b>	<b>100.0%</b>	<b>100.0%</b>	<b>100.0%</b>	<b>100.0%</b>

Kaynak: TSPB

Kurumsal yatırımcılar, repo işlemlerinin %83'ünü, kesin alım satım işlemlerinin %84'ünü yaratmıştır. Kesin alım-satım işlemlerinde yurtiçindeki kurumların payı 8 puan azalarak %14 olmuştur. Yurtiçi kurumların kesin alım-satım işlem hacmi değişmese de, diğer yatırımcı işlemlerinde artış ile toplam işlemlerdeki payı azalmıştır. Bununla beraber, kurumsal yatırımcıların payı 14 puan artarak %84'e çıkmıştır. Bu artışta, bazı emeklilik fonlarının işlemlerini aynı grup içindeki bankadan aracı kuruma kaydırması etkili olmuştur.

Yabancı yatırımcıların, aracı kurumların kesin alım-satım işlemlerinde sahip olduğu pay önceki yıl %6 iken 2013'te %1'e inmiştir. Bu azalış kesin alım-satım işlemlerinde, yurtdışı kurumların nerdeyse tamamını gerçekleştiren bir aracı kurumun 2013'te işlem yapmamasından kaynaklanmaktadır. Repo-ters repo işlemlerinde yurtdışı yatırımcıların payı ise %1'in altında kalmıştır. Yabancı yatırımcıların Türkiye'deki SGMK işlemlerini daha çok bankalar aracılığıyla yaptıkları düşünülmektedir.

Departman bazında dağılım incelendiğinde SGMK işlemlerinin ağırlıklı olarak yurtiçi satış (kesin alım-satımda %73, repo-ters repo işlemlerinde %68) departmanı aracılığı ile gerçekleştirildiği gözlenmektedir.

Aracı kurumların yönettiği yatırım fonlarına yapılan kesin alım-satım işlemleri, toplamın %10'u kadardır. Yatırımcı bazında dağılımda kurumsal yatırımcıların payının %84 olduğu göz önünde bulundurulduğunda, emeklilik fonları, yatırım ortaklıkları ve portföy yönetim şirketleri gibi diğer kurumsal yatırımcıların işlemlerin %74'ünü gerçekleştirdiği hesaplanmaktadır.

Aracı kurumlarda SGMK işlemleri, ağırlıklı olarak yurtiçindeki kurumsal yatırımcılar tarafından gerçekleştirilmiştir.

Benzer şekilde, aracı kurumların yönettiği yatırım fonlarına yapılan repo-ters repo işlemleri, toplamın %18'i kadardır. Yatırımcı bazında dağılımda kurumsal yatırımcıların payı ise %83'tür. Buradan yatırım fonları haricindeki kurumsal yatırımcıların işlemlerinin payı %65 olarak hesaplanmaktadır.

Aracı Kurumların Departman Bazında SGMK İşlem Hacmi Dağılımı	Kesin Alım-Satım		Repo-Ters Repo	
	2012	2013	2012	2013
Yurtiçi Satış	60.7%	72.9%	65.3%	68.2%
Şubeler	1.7%	1.8%	5.0%	5.0%
Acenteler	1.1%	2.3%	2.0%	1.1%
İrtibat Bürosu	0.0%	0.5%	0.2%	0.6%
İnternet	0.0%	0.0%	0.0%	0.0%
Çağrı Merkezi	0.0%	0.0%	0.0%	0.0%
Yatırım Fonları	12.8%	10.3%	21.2%	17.6%
Portföy Yönetimi	2.0%	1.0%	0.7%	0.1%
Kurum Portföyü	17.2%	11.1%	4.6%	7.0%
Yurtdışı Satış	4.5%	0.2%	1.0%	0.4%
<b>Toplam</b>	<b>100.0%</b>	<b>100.0%</b>	<b>100.0%</b>	<b>100.0%</b>

Kaynak: TSPB

Tahvil ve bono kesin alım-satım işlemlerinin %11'ini kendi portföyleri için yapan aracı kurumlar, toplam repo-ters repo işlemlerinin %7'sini kendi portföyleri için yapmıştır.

## Vadeli İşlemler ve Opsiyonlar

Borsa İstanbul Vadeli İşlem ve Opsiyon Piyasası (VİOP) ile Vadeli İşlem ve Opsiyon Borsası (VOB) alım-satım platformlarının VİOP çatısı altında birleşmesi 5 Ağustos 2013 tarihinde gerçekleşmiştir. Birleşmenin ardından Türkiye'deki tüm vadeli işlem ve opsiyon sözleşmeleri, Borsa İstanbul VİOP bünyesinde işlem görmeye başlamıştır.

Borsa İstanbul Vadeli İşlem ve Opsiyon Piyasası'nda (VİOP), banka ve aracı kurumlar faaliyet göstermektedir.

2013 sonu itibarıyla türev araçların alım-satımına aracılık yetki belgesi bulunan 81 aracı kurum olmasına rağmen, 2013 yılında 74 aracı kurum vadeli işlem ve opsiyon işlemi yapmıştır. 11 banka ile beraber toplam 85 yatırım kuruluşu bu işlemlere aracılık etmiştir. 2012 yılında VOB'da faaliyet göstermiş olan bir vadeli işlem aracılık şirketi, 2013 yılında faaliyetlerini durdurmuş, böylece bu piyasada faaliyet gösteren vadeli işlem aracılık şirketi kalmamıştır.

Vadeli işlem ve opsiyon piyasasında 85 yatırım kuruluşu işlem yapmıştır.

Vadeli İşlem ve Opsiyon İşlemi Yapan Yatırım Kuruluşları		
	2012	2013
Banka	12	11
Aracı Kurum	71	74
Vadeli İşlemler Aracılık Şirketi	1	0
<b>Toplam</b>	<b>84</b>	<b>85</b>

Kaynak: Borsa İstanbul

2013'te bu borsada yatırım kuruluşlarınca yapılan işlemler bir önceki seneye göre %3 artarak 830 milyar TL'ye yükselmiştir.

Yatırım Kuruluşlarının Vadeli İşlem ve Opsiyon Piyasası Hacimleri (Milyar TL)			
	2012	2013	Değişim
Banka	95	85	-10.5%
Aracı Kurum	711	745	4.8%
Vadeli İşlemler Aracılık Şirketi	1	0	A.D.
<b>Toplam</b>	<b>807</b>	<b>830</b>	<b>2.9%</b>

Kaynak: Borsa İstanbul

2013 yılında vadeli işlem ve opsiyon piyasasında aracı kurumlar 745 milyon TL'lik işlem yapmıştır.

SGMK faaliyetlerinin aksine vadeli işlem ve opsiyon piyasasında aracı kurumlar daha aktiftir. 2013 yılında aracı kurumların payı 2 puan yükselişle %90'a çıkmıştır. Burada belirtilmesi gereken diğer nokta, 2013 yılında VOB ile Borsa İstanbul'un birleşmesinden sonra bankaların pay senedi endeksine dayalı kontratlarda işlem yapamıyor olmasıdır.

Söz konusu işlemlerdeki yoğunlaşma pay piyasası işlemlerine göre daha yüksektir. 2012 yılında ilk 5 aracı kuruluş toplam işlemlerin %39'unu yaparken, 2013 yılında bu oran %36'ya inmiştir. İlk 5 yatırım kuruluşunun 4'ü aracı kurum, biri bankadır. Aralarında yalnızca 2 bankanın yer aldığı ilk 20 yatırım kuruluşunun payı ise %79'dan %76'ya düşmüştür.

Vadeli İşlem ve Opsiyon Piyasası İşlem Hacmi Sıralaması (2013)		
Sıralama	İşlem Hacmi Payı	Kümülatif Pay
1-5	35.8%	35.8%
6-10	17.8%	53.5%
11-20	22.0%	75.6%
21-50	20.8%	96.4%
51-84	3.6%	100.0%

Kaynak: Borsa İstanbul

İlerleyen bölümde yer alan tablolar sadece aracı kurumların ve vadeli işlem aracılık şirketinin verileriyle oluşturulmuştur. Bankaların işlem hacmi bu bölümde yer almamaktadır.

Aracı kurumlar vadeli işlem ve opsiyonlarda işlemlerin büyük bir kısmını yurtiçindeki yatırımcılarla yapmaktadırlar. 2010 yılında toplam işlemlerin %11'ine denk gelen yabancı işlemlerinin payı 2012'de %18'ye yükselmiş, 2013'te ise 5 puan daha artarak %23'e çıkmıştır.

Yurtdışı kurumlar, aracı kurumların vadeli işlemlerinin %19'unu, yurtdışındaki kurumsal yatırımcılar ise %4'ünü gerçekleştirmiştir.

İşlem hacmi bir önceki yıla göre artan yerli bireysel yatırımcıların toplamdaki payı 2 puan yükselmiştir. Aracı kurumların vadeli işlem ve opsiyon piyasasındaki işlemlerinin üçte ikisi bireysel yatırımcılar tarafından yapılmaktadır. Yurtiçindeki kurumların payı 8 puan azalarak %10 olmuştur. Bu düşüşte bir önceki yıl kurum portföyüne yaptığı arbitraj amaçlı işlemlerde vadeli işlemleri daha çok tercih eden bir aracı kurumun 2013'te bu işlemlerini azaltması etkili olmuştur. Benzer şekilde bir diğer aracı kurumun bir önceki yıl yüksek miktarlı vadeli işlem yapan grup şirketinin 2013'te işlem yapmaması da yurtiçi kurumların payının gerilemesinin etkenlerinden biri olmuştur. Öte yandan, yurtdışı kurumların payı 6 puan artışla %19'a çıkmıştır. Artışta iki aracı kurumun yurtdışı yatırımcı işlemlerindeki artış etkili olmuştur.

Aracı kurumların  
VOB işlemlerinde  
internetin payı  
%30'a düşmüştür.

Aracı Kurumların Yatırımcı Bazında Vadeli İşlem ve Opsiyon Piyasası İşlem Hacmi Dağılımı		
	2012	2013
<b>Yurtiçi Yatırımcı</b>	<b>82.2%</b>	<b>77.3%</b>
Bireysel	61.3%	62.8%
Kurumlar	17.6%	10.1%
Kurumsal	3.3%	4.4%
<b>Yurtdışı Yatırımcı</b>	<b>17.8%</b>	<b>22.7%</b>
Bireysel	0.1%	0.2%
Kurumlar	12.9%	18.6%
Kurumsal	4.7%	4.0%
<b>Toplam</b>	<b>100.0%</b>	<b>100.0%</b>

Kaynak: TSPB

Departman bazında bakıldığında, pay piyasası işlemlerinde olduğu gibi vadeli işlem ve opsiyon piyasasında da internetin diğer departmanları geride bıraktığı görülmektedir. Bu işlemlerin %30'u internet üzerinden yapılmaktadır. İki aracı kurum internet işlemlerinin %25'ini oluşturmuştur.

İşlemlerinin büyük çoğunluğuna internet kanalıyla aracılık eden bir aracı kurumun piyasa payının azalması ile internetin payı 10 puan düşmüştür. Buna karşın, merkez ve merkez dışı birimlerden yapılan işlemlerin payı önceki yıla göre 8 puan artarak %37'ye çıkmıştır.

Aracı kurumların kendi portföyüne yaptıkları işlemlerin payı karşılaştırılan dönemde yukarıda belirtildiği üzere bir aracı kurumun arbitraj işlemlerini azaltması dolayısıyla 4 puan azalarak %8'e düşmüştür.

### Aracı Kurumların Departman Bazında Vadeli İşlem ve Opsiyon Piyasası İşlem Hacmi Dağılımı

	2012	2013
Yurtiçi Satış	11.0%	16.0%
Şubeler	11.7%	13.2%
Acenteler	4.6%	6.7%
İrtibat Bürosu	1.4%	1.3%
İnternet	40.0%	30.0%
Çağrı Merkezi	0.2%	0.3%
Yatırım Fonları	1.2%	1.4%
Portföy Yönetimi	0.7%	0.7%
Kurum Portföyü	11.6%	7.9%
Yurtdışı Satış	17.7%	22.5%
<b>Toplam</b>	<b>100.0%</b>	<b>100.0%</b>

Kaynak: TSPB

## Kaldıraçlı İşlemler

Kamuoyunda "foreks" olarak bilinen, döviz, emtia ve kıymetli madenlere dayalı olarak gerçekleştirilen kaldıraçlı alım-satım işlemlerine 2013 yılında 29 aracı kurum aracılık etmiştir.

### Aracı Kurumların Kaldıraçlı İşlem Hacmi (Milyar TL)

	2012	2013	Değişim
<b>Toplam</b>	<b>2,361</b>	<b>4,956</b>	<b>109.9%</b>

Kaynak: TSPB

Aracı kurumların kaldıraçlı alım-satım işlem hacmi 2013 yılında 5 trilyon TL olmuştur. Bu tutar hem VOB hem de pay piyasası işlem hacminin üzerindedir. Yerli bireyler toplam işlem hacminin yarısından fazlasını gerçekleştirmiştir. 5 aracı kurumun yurtdışı bireysel müşterisi bulunmaktadır. Aracı kurumların büyük çoğunluğunun kurum portföyüne koruma amaçlı işlem yapmalarından dolayı yurtiçi kurumların payı (%41) yüksektir.

**2013 yılında 5 trilyon TL'lik kaldıraçlı işlem yapılmıştır.**

### Aracı Kurumların Yatırımcı Bazında Kaldıraçlı İşlem Hacmi Dağılımı

	2012	2013
<b>Yurtiçi Yatırımcı</b>	<b>96.6%</b>	<b>94.8%</b>
Bireysel	51.7%	52.9%
Kurumlar	44.9%	41.3%
Kurumsal	0.0%	0.6%
<b>Yurtdışı Yatırımcı</b>	<b>3.4%</b>	<b>5.2%</b>
Bireysel	0.5%	2.8%
Kurumlar	2.9%	2.3%
Kurumsal	0.0%	0.0%
<b>Toplam</b>	<b>100.0%</b>	<b>100.0%</b>

Kaynak: TSPB

Kurum portföyü dışında kalan kaldıraçlı işlemler ağırlıklı internet (%38) ve yurtiçi satış departmanı (%19) aracılığıyla yapılmıştır.

Aracı Kurumların Departman Bazında Kaldıraçlı İşlem Hacmi Dağılımı		
	2012	2013
Yurtiçi Satış	23.4%	18.8%
Şubeler	2.8%	3.4%
Acenteler	6.0%	0.0%
İrtibat Bürosu	0.0%	0.0%
İnternet	31.3%	38.2%
Çağrı Merkezi	0.0%	0.2%
Yatırım Fonları	0.0%	0.0%
Portföy Yönetimi	0.0%	0.0%
Kurum Portföyü	36.5%	39.4%
Yurtdışı Satış	0.0%	0.0%
<b>Toplam</b>	<b>100.0%</b>	<b>100.0%</b>

Kaynak: TSPB

## Kurumsal Finansman Faaliyetleri

Kurumsal finansman faaliyetlerinin ele alındığı bu bölümde aracı kurumların elindeki sözleşme sayıları derlenmiştir. Bununla birlikte, bu bölümün sadece aracı kurumların kurumsal finansman faaliyetlerini kapsadığına ve Türkiye'deki yatırım bankacılığı faaliyetlerinin tamamını yansıtmadığına dikkat çekmek gerekir.

2013 yılında herhangi bir yatırım bankacılığı alanında faaliyet gösteren kurum sayısı 31'dir. Aynı dönem sonunda 40 kurumda en az bir kurumsal finansman çalışanı bulunmaktadır.

2013 yılına 251 kurumsal finansman projesiyle başlayan aracı kurum sektörü, yıl içerisinde 553 yeni proje daha imzalamıştır. Bu projelerin 409 tanesi ilgili dönemde tamamlanmıştır. Bu sayı 2012 yılına oranla 22 adetlik bir artış sergilemiştir.

Aracı kurumlar 2013'te 20 pay piyasası halka arzı ile 284 özel sektör tahvil ihracına aracılık etmiştir.

	2012		2013	
	Tamam-lanan	Yeni Sözleşme	Tamam-lanan	Dönem Sonu
Birincil Halka Arz	31	30	20	17
İkincil Halka Arz	1	2	1	1
Tahvil İhracı	181	290	284	28
Şirket Satın Alma/Birleşme-Alış Tarafı	3	10	7	7
Şirket Satın Alma/Birleşme-Satış Tarafı	13	53	14	69
Finansal Ortaklık	0	0	0	0
Sermaye Artırımı	54	42	10	31
Temettü Dağıtım	48	47	24	24
Özelleştirme Projeleri-Alış Tarafı	7	4	4	2
Özelleştirme Projeleri-Satış Tarafı	2	0	2	5
Diğer Danışmanlık	47	75	43	45
<b>Toplam</b>	<b>387</b>	<b>553</b>	<b>409</b>	<b>229</b>

Kaynak: TSPB

Halka arz piyasası 2010 yılından başlayarak ivme kazanmıştır. 2013 yılında Emlak Konut'un ikincil halka arzı ile beraber toplam halka arz sayısı 21 olmuştur. Halka arz olan şirketlerden 9'u

küçük ve orta ölçekli şirketler için açılan Gelişen İşletmeler Piyasasında işlem görmeye başlamıştır.

2013 yılında halka açık olup borsaya kote olmayan 1 şirketin hisse senetleri halka arz edilmeksizin Borsa İstanbul'da işlem görmeye başlamıştır. Tanım olarak halka arz olmamakla beraber, prosedürleri açısından halka arzla aynı yapıda olduğu için bu işlemler tabloda birincil halka arz işlemlerinin içerisinde takip edilmektedir.

2013 yılında aralarında tahsisli olarak satılanlar da dahil olmak üzere 284 borçlanma aracının ihracı yapılmıştır. Raporun "Finansal Piyasalar" bölümünde de yer aldığı üzere, bu araçların büyük bir kısmı bankalar tarafından ihraç edilmiştir.

2013 yılında şirket satın alma/birleşme işlemleri için alıcı tarafına hizmet sunulan 7 proje, satıcı tarafına verilen danışmanlıklarda ise 14 proje bitirilmiştir. Satıcı tarafında 2013 yılı sonu itibariyle bir sonraki yıla 69 proje devrolmuştur. Özelleştirme projeleri alış ve satış tarafında toplam 6 tane proje tamamlanmış olup 7 proje ise 2014 yılına devrolmuştur.

Sermaye artırımı ve/veya temettü dağıtımı aracılığı yapan 7 kurum 2013'te 34 işlem yapmıştır.

2013 yılında değerlendirme, proje finansmanı, fizibilite analizi gibi işlemleri kapsayan 43 diğer danışmanlık sözleşmesi tamamlanmıştır.

Sonuç olarak, süresi dolan veya feshedilen sözleşmelerle birlikte aracı kurumlar 2014 yılına 229 kurumsal finansman sözleşmesiyle girmiştir. Bu sözleşmelerin 76 adedi satın alma/birleşme işlemlerine ilişkindir.

## Portföy Yönetimi Faaliyetleri

Portföy yönetimi alanında aracı kurumlar ve portföy yönetim şirketleri faaliyet göstermektedir. Aracı kurumlardan toplanan verilerle hazırlanan bu bölümdeki tablolar, bir yatırımcının birden fazla aracı kurumda portföy yönetim hesabı olabileceği göz önünde tutularak değerlendirilmelidir.

2013 sonunda 53 aracı kurumun portföy yönetimi yetki belgesi bulunmaktadır. Birliğimizin derlediği verilere göre, 2013 sonunda portföy yönetimi faaliyeti gösteren 36 aracı kurum bulunmaktadır. 2012 sonunda portföy yönetimi hizmeti sunan bir aracı kurum 2013'te bu faaliyetlerini durdurmuş, iki aracı kurum 2013'te portföy yönetimi hizmeti sunmaya başlamıştır.

2013 sonunda aracı kurumlardan portföy yönetimi hizmeti alan yatırımcı sayısı, bireysel yatırımcı sayısındaki artışla %9

**2013 yılı sonunda 53 aracı kurumun portföy yönetimi yetki belgesi bulunmaktadır.**



oranında artarken, yönetilen portföy büyüklüğü %13 artarak 4,5 milyar TL'yi aşmıştır.

2013 sonunda 18 aracı kurum 38 A tipi, 22 aracı kurum ise 74 B tipi fon yönetmektedir.

Aracı Kurumlarda Portföy Yönetimi Faaliyetleri			
	2012	2013	Değ.
<b>Aracı Kurum Sayısı</b>	<b>35</b>	<b>36</b>	<b>2.9%</b>
<b>Yatırımcı Sayısı</b>	<b>2,529</b>	<b>2,765</b>	<b>9.3%</b>
Bireysel Yatırımcı Sayısı	2,339	2,574	10.0%
A Tipi Yatırım Fonu Sayısı	43	38	-11.6%
B Tipi Yatırım Fonu Sayısı	79	74	-6.3%
Diğer Kurumsal Yatırımcı Sayısı	8	4	-50.0%
Diğer Kurum Sayısı	60	75	25.0%
<b>Portföy Büyüklüğü (Mn. TL)</b>	<b>4,015</b>	<b>4,528</b>	<b>12.8%</b>
Bireysel Yatırımcı	699	795	13.8%
A Tipi Yatırım Fonu	380	344	-9.6%
B Tipi Yatırım Fonu	2,756	2,936	6.5%
Diğer Kurumsal Yatırımcı	26	18	-31.5%
Diğer Kurum	154	435	183.2%

Kaynak: TSPB

26 aracı kurum, bireysel müşterileri adına portföy yönetmiş, bu aracı kurumlardan hizmet alanların sayısı 235 kişi artarak 2.574'e yükselmiştir. Buna karşın, yönetilen bireysel portföy büyüklüğü %14 artış göstererek 795 milyon TL olmuştur.

2013 sonunda 18 aracı kurumun yönettiği 38 A tipi fon bulunmakta olup, bu fonların portföy büyüklüğü önceki yıla göre %10 azalışla 344 milyon TL'ye düşmüştür. Bununla birlikte, yönetilen A tipi fon büyüklüğünün yaklaşık dörtte üçü iki aracı kuruma aittir.

Aracı kurumlarca yönetilen B tipi yatırım fonları, hem sayı hem büyüklük olarak A tipi fonları hayli geride bırakmaktadır. 22 aracı kurumun yönettiği B tipi fon sayısı 74 olmuş, portföy büyüklüğü ise 2,7 milyar TL'den 2,9 milyar TL'ye çıkmıştır. B tipi fonların beşte üçünü tek bir aracı kurum yönetmektedir.

Aracı kurumların portföy yönetim hizmeti verdiği diğer kurum ve kurumsal yatırımcı sayısı 79 iken, bu yatırımcıların toplam portföy büyüklüğü 453 milyon TL'dir. Bu tutar önceki yıl 180 milyon TL idi. Artış bir aracı kurumun yeni müşterilerinden kaynaklanmaktadır.

Aracı kurumların dışında portföy yönetim şirketleri de bu hizmeti sunmaktadır. SPK'nın yayınladığı verilere göre portföy yönetimi faaliyetinde bulunan şirket sayısı 2012 yılına göre 3 adet artarak 36'ya çıkmıştır.

Portföy yönetim şirketlerinden hizmet alan yatırımcı sayısı bir yılda %6 artarak 2013 sonunda 2.246 olmuştur. Öte yandan portföy büyüklüğü %15 artarak 65 milyar TL'ye ulaşmıştır. Bu tutar, aracı kurumlarca yönetilen portföyün 15 katı kadardır.

Yönetilen fon büyüklüğü bakımından portföy yönetim şirketleri arasında yoğunlaşma yüksektir. İlk 4 şirket toplam portföyün %70'ini yönetmektedir.

Portföy Yönetim Şirketleri			
	2012	2013	Değ.
<b>Portföy Yön. Şirketi Sayısı</b>	<b>33</b>	<b>36</b>	<b>9.1%</b>
<b>Yatırımcı Sayısı</b>	<b>2,118</b>	<b>2,246</b>	<b>6.0%</b>
Bireysel	1,337	1,367	2.2%
Kurumsal	547	604	10.4%
Tüzel	234	275	17.5%
<b>Portföy Büyüklüğü (Mn. TL)</b>	<b>56,367</b>	<b>64,919</b>	<b>15.2%</b>
Bireysel	1,444	1,872	29.7%
Kurumsal	49,821	57,991	16.4%
Tüzel	5,104	5,056	-0.9%

Kaynak: SPK

26 portföy yönetim şirketinde bireysel yatırımcılara hizmet sunulmaktadır. Bu şirketlerden hizmet alan bireysel yatırımcıların sayısı, aracı kurumları tercih edenlerin yaklaşık %84'ü kadar olsa da toplam portföyleri aracı kurumlardaki bireylerin yaklaşık üç katı kadardır.

Portföy yönetim şirketlerince yönetilen kurumsal portföy sayısı da aracı kurumların hayli üzerindedir. 2013 sonu itibariyle 604 kurumsal yatırımcının yönetilen portföyü 58 milyar TL'dir. Portföy yönetim şirketlerince yönetilen kurumsal yatırımcıların ortalama portföy büyüklüğü ise (96 milyon TL), aracı kurumlardakinin (28 milyon TL) üç katıdır.

Aracı kurumlar ile portföy yönetimi şirketleri beraber ele alındığında, profesyoneller tarafından yönetilen toplam portföy büyüklüğü geçen yıla göre 9 milyar TL artış göstererek 69 milyar TL olarak gerçekleşmiştir.

## Kredili İşlemler

2013 sonu itibariyle 94 aracı kurumda kredili menkul kıymet, açığa satış ve menkul kıymetlerin ödünç alma ve verme işlemleri izin belgesi bulunmaktadır. Bununla birlikte, aynı dönemde kredi kullandıran aracı kurum sayısı 61'dir.

Kredili İşlemler			
	2012	2013	Değ.
Kredi Sözleşmeli Müşteri Sayısı	58,073	59,332	2.2%
Kredi Kullanan Müşteri Sayısı	11,462	10,417	-9.1%
Kredi Bakiyesi (bin TL)	1,062,382	1,628,282	53.3%

Kaynak: TSPB

2013 sonu itibariyle aracı kurumların kullandığı kredi bakiyesi 1,6 milyar TL'dir.

Kredili işlem sözleşmesi bulunan yatırımcı sayısı, aracı kurumlardan alınan verilerin toplanmasıyla elde edilmektedir. Diğer bir deyişle, birkaç aracı kurumda kredili işlem sözleşmesi

bulunan kişiler, yatırımcı sayısı verilerine birden çok kere dâhil olmaktadır.

2013 sonunda kredili işlem sözleşmesi bulunan yatırımcı sayısı bir önceki yıla göre %2 artışla 59.000 civarına gelmiştir. Bu yatırımcıların yaklaşık 10.500'ü dönem sonunda kredi kullanırken, kullanılan kredi bakiyesi %53 artarak 1,6 milyar TL olmuştur. Diğer taraftan, aracı kurumlar arası yoğunlaşma devam etmekte olup, 2013 sonu itibariyle toplam kredilerin yarısından çoğunu üç aracı kurum kullanmıştır.

## Şube Ağı

Türkiye'de faaliyet gösteren aracı kurumların biri hariç tamamı İstanbul merkezlidir. Aracı kurumlar diğer illerde ikamet eden yatırımcılara şube, irtibat bürosu ve anlaşmalı acente şubeleri aracılığı ile ulaşabilmektedir.

2013 sonunda 32 aracı kurumun 153 şubesi, 24 aracı kurumun 71 adet irtibat bürosu ve 21 aracı kurumun ise 6.950 acente şubesi bulunmaktadır. Şube, irtibat bürosu veya acente şubesinden en az birine sahip olan kurum sayısı ise 54'tür. Bu dönemde aracı kurumların doğrudan sahip olduğu şube ve irtibat bürosu sayısı 224 iken, aracı kurumların yatırımcılarına ulaşmakta kullandığı merkez dışı birimlerin sayısı toplamda 7.174'e ulaşmaktadır.

Erişim Ağı	AK Sayısı		Şube Sayısı	
	2012	2013	2012	2013
Şube	28	32	161	153
İrtibat Bürosu	24	24	66	71
Acente Şubesi	21	21	6,684	6,950
<b>Toplam</b>	<b>50</b>	<b>54</b>	<b>6,911</b>	<b>7,174</b>

Kaynak: TSPB

2013 sonunda aracı kurumların doğrudan sahip olduğu şube ve irtibat bürosu sayısı 224'tür.

Verilere daha uzun vadeli bir perspektifle bakıldığında, 2008'den bu yana şube sayılarında süregelen düşüşün 2010 yılında durduğu görülmektedir. Yine de 2013'te 153 olan şube sayısı, 2006 yılında ulaşılmış olan 246 şube sayısının epey altında kalmıştır. 2012 sonunda 28 aracı kurumun şubesi bulunurken bu sayı 2013'te 32'ye çıkmıştır.

Şubelerdeki kadar çarpıcı olmamakla birlikte, aracı kurumların doğrudan sahip olduğu irtibat bürosu sayısı da finansal krizle birlikte gerilemeye başlamıştır. Aracı kurumlar 2008 yılına 52 irtibat bürosu ile girerken, bu rakam 2009 sonunda 39'a kadar gerilemiştir. Devam eden dönemlerde tekrar yükselişe geçen irtibat bürosu sayısı 2013 sonu itibariyle 71'e ulaşmıştır. 2008 yılında 21 aracı kurumun irtibat bürosu bulunurken, bu rakam 2013'te 24'tür.

Acente şubelerinin büyük kısmı banka kökenli aracı kurumlara aittir. Bununla birlikte, banka kökenli olmayan 2 aracı kurumun bankalar ile acentelik sözleşmeleri bulunmaktadır.

## İnternet İşlemleri

Bu bölümde aracı kurumların internet sitesi üzerinden yapılan işlemler, elektronik veri dağıtım kanalları üzerinden yapılan işlemlerle beraber ele alınmaktadır. Bu bölümde sunulan verileri değerlendirirken, bir yatırımcının birden fazla kurumda müşteri olabileceği göz önünde bulundurulmalıdır.

2013 sonu itibariyle internet yoluyla yatırımcılara ulaşan aracı kurum sayısı 74'tür. 2013'te 69 aracı kurum pay piyasası, 9 aracı kurum SGMK kesin alım-satım, 53 aracı kurum vadeli işlem ve opsiyon ve 43 aracı kurum varant ve sertifika işlemleri için internet kanalını yatırımcıların hizmetine sunmuştur. 2012 yılında kaldıraçlı işlemler için internet hizmeti sunan kurum sayısı 11 iken, bu sayı 2013 yılında 20'ye çıkmıştır.

İnternet kanalı, pay piyasası, varant, kaldıraçlı alım-satım ve vadeli işlem ve opsiyon işlemlerinde en yüksek paya sahip olan bölümdür. 2013 yılında pay piyasası işlemlerinin %24'ü, vadeli işlemlerin ise %30'u internet üzerinden yapılmıştır.

339 bin yatırımcı  
internet üzerinden  
pay piyasası işlemi  
yapmıştır.

İnternet İşlemleri	2012	2013	Değ.
<b>Aracı Kurum Sayısı</b>	<b>66</b>	<b>74</b>	<b>12%</b>
<b>Pay Piyasası</b>			
Yatırımcı Sayısı	344,900	338,716	-1.8%
İşlem Sayısı	45,432,569	49,393,739	8.7%
Hacim (mn. TL)	309,546	395,035	27.6%
<b>Kesin Alım-Satım</b>			
Yatırımcı Sayısı	131	75	-42.7%
İşlem Sayısı	705	479	-32.1%
Hacim (mn. TL)	5	2	-56.3%
<b>Vadeli İşlem ve Opsiyon</b>			
Yatırımcı Sayısı	7,691	7,499	-2.5%
İşlem Sayısı	6,573,542	5,706,629	-13.2%
Hacim (mn. TL)	284,826	225,787	-20.7%
<b>Varant ve Sertifika</b>			
Yatırımcı Sayısı	10,361	26,762	158.3%
İşlem Sayısı	997,237	2,099,289	110.5%
Hacim (mn. TL)	2,875	3,755	30.6%
<b>Kaldıraçlı İşlemler</b>			
Yatırımcı Sayısı	7,470	14,534	94.6%
İşlem Sayısı	5,951,797	13,458,556	126.1%
Hacim (mn. TL)	738,074	1,894,077	156.6%

Kaynak: TSPB

İnternet üzerinden pay piyasası işlemi yapan yatırımcı sayısı karşılaştırılan dönemler arasında %2 azalarak 339 bine düşerken, işlem hacmi %28 artarak 395 milyar TL'ye yükselmiştir.

Hayli sınırlı olan internet üzerinden yapılan SGMK işlemleri, hem yatırımcı hem de işlem hacmi anlamında gerilemiştir.

İnternet üzerinden yapılan vadeli işlem ve opsiyon hacmi, bu dönemde %21 azalarak 226 milyar TL olmuştur. Bu işlemlerin yarısını üç aracı kurum yapmıştır.

İnternet üzerinden vadeli işlem ve opsiyon yapan yatırımcı sayısı pay piyasası yatırımcılarının %2'si kadardır. İnterneti kullanan bir pay piyasası yatırımcısının işlem başına ortalama emir büyüklüğü 7.998 TL iken, vadeli işlemlerde bu rakam 39.566 TL'ye, kaldıraçlı işlemlerde ise 140.734 TL'ye çıkmaktadır.

Varant ve sertifika işlemlerinin %39'u internet üzerinden gerçekleştirilmiştir. Varant internet işlem hacmi karşılaştırılan dönemler arasında %31 artarak 4 milyar TL'ye yaklaşırken, bu işlemlerde interneti kullanan yatırımcı sayısı geçen döneme oranla 2,5 katına çıkarak 27.000'e yaklaşmıştır.

2013 yılında kaldıraçlı işlemlerin yaklaşık %38'i internet üzerinden yapılmıştır. 15.000 yatırımcı kaldıraçlı işlemlerinde interneti kullanmıştır.

## Çağrı Merkezi İşlemleri

İnternet işlemlerinde olduğu gibi, bu bölümde sunulan veriler değerlendirilirken, bir yatırımcının birden fazla kurumda müşteri olabileceği göz önünde bulundurulmalıdır.

Çağrı merkezleri aracılığıyla gerçekleştirilen işlem hacminin toplamdaki payının yıllar içinde fazla değişmediği görülmektedir. 17 kurumun çağrı merkezinden 23.026 yatırımcı 6 milyar TL'lik pay piyasası işlemi yapmıştır.

Çağrı merkezi üzerinden yapılan tahvil ve bono işlemleri 2 milyon TL gibi düşük bir seviyededir.

2013 yılında çağrı merkezi üzerinden 8 kurum vadeli işlem hizmeti sunmuş olup, işlem hacmi iki katına yakın artış göstererek 2,3 milyar TL'ye çıkmıştır.

Çağrı merkezi ile varant ve sertifika işlemi yapan yatırımcı sayısı ise 2013 yılında 428 kişiden 1.504 kişiye yükselmiştir. Çağrı merkezi üzerinden yapılan varant işlem hacmi geçen döneme oranla yaklaşık 14 katına çıkarak 166 milyon TL'ye çıkmıştır.

17 aracı kurum çağrı merkezi üzerinden alım-satım hizmeti sunmaktadır.

<b>Çağrı Merkezi İşlemleri</b>			
	<b>2012</b>	<b>2013</b>	<b>Değ.</b>
<b>Aracı Kurum Sayısı</b>	<b>16</b>	<b>17</b>	<b>0%</b>
<b>Pay Piyasası</b>			
Yatırımcı Sayısı	22,903	23,026	0.5%
İşlem Sayısı	434,012	549,976	26.7%
Hacim (mn. TL)	4,533	5,711	26.0%
<b>Kesin Alım-Satım</b>			
Yatırımcı Sayısı	36	29	-19.4%
İşlem Sayısı	71	221	211.3%
Hacim (mn. TL)	4	2	-48.9%
<b>Vadeli İşlem ve Opsiyon</b>			
Yatırımcı Sayısı	372	415	11.6%
İşlem Sayısı	19,460	25,149	29.2%
Hacim (mn. TL)	1171	2,340	99.8%
<b>Varant ve Sertifika</b>			
Yatırımcı Sayısı	428	1,504	251.4%
İşlem Sayısı	6,001	15,592	159.8%
Hacim (mn. TL)	12	166	1279.2%
<b>Kaldıraçlı İşlemler</b>			
Yatırımcı Sayısı	279	246	-11.8%
İşlem Sayısı	8,716	8,632	-1.0%
Hacim (mn. TL)	1,080	7,458	590.8%

Kaynak: TSPB

Çağrı merkezi üzerinden kaldıraçlı alım-satım işlemi sunan tek bir kurum bulunmaktadır. Bu kurumun sağladığı hizmeti kullanan yatırımcı sayısı 2013 yılında karşılaştırılan dönemler arasında %12 azalarak 246'ya düşerken, işlem hacmi 1 milyar TL'den 7 milyar TL'ye yükselmiştir.

## Çalışan Profili

Aracı kurumlarda çalışanların sayısında küresel krizden sonra başlayan gerileme 2009 yılında durmuş, sektörde çalışan sayısı tekrar artışa geçmiştir. Piyasaya yeni giren ve kaldıraçlı işlemlerde uzmanlaşan kurumların işe alımlarıyla çalışan sayısı 2013 sonunda, önceki seneye göre 222 kişi artarak 5.480'e yükselmiştir. Ancak bu sayı hâlâ, kriz öncesi 5.900 civarında olan çalışan sayısının altındadır.

<b>Aracı Kurumlarda Çalışan Sayısı</b>			
<b>Yıl</b>	<b>Kadın</b>	<b>Erkek</b>	<b>Toplam</b>
<b>2009</b>	1,908	2,807	4,715
<b>2010</b>	1,989	2,959	4,948
<b>2011</b>	2,040	3,053	5,093
<b>2012</b>	2,087	3,171	5,258
<b>2013</b>	2,210	3,270	5,480

Kaynak: TSPB

Kurum başına ortalama çalışan sayısı 56 iken, sektörde çalışanların %60'ı erkektir.

**Aracı kurumların  
çalışan sayısı 2013  
sonunda 5.480  
olmuştur.**

Çalışan Sayılarına Göre Aracı Kurumlar (2013)				
Çalışan Sayısı	Aracı Kurum Sayısı	Çalışan Sayısı	İstihdam Payı	
0-9	13	76	1%	
10-24	25	396	7%	
25-49	21	719	13%	
50-99	20	1,430	26%	
100-149	6	729	13%	
150-199	6	953	17%	
200+	4	1,177	21%	
<b>Toplam</b>	<b>95</b>	<b>5,480</b>	<b>100%</b>	

Kaynak: TSPB

95 aracı kurum arasında, 9 kişi ve altında çalışanı olan 13 kurum bulunmaktadır. Bu kurumların 3'ü geçici olarak faaliyetlerini durdurmuş olan kurumlardır.

Sektördeki aracı kurumlardan 46 tanesinde 10 ile 49 arasında çalışan bulunmaktadır. Bu kurumlardan bir tanesi sene sonunda geçici olarak faaliyetini durdurmuştur.

100'den fazla çalışanı bulunan 16 aracı kurum ise sektör çalışanlarının yarısını istihdam etmektedir. En fazla çalışanı olan aracı kurumda 402 kişi bulunmaktadır.

### Çalışanların Departman Dağılımı

Bu bölümde aracı kurumlarda çalışanların departmanlara göre dağılımı sunulmaktadır.

2013 sonunda 54 aracı kurumun en az 1 tane şube, acente veya irtibat bürosu vardır. 2012 yılı sonunda merkez dışı örgütlerde çalışanlar, toplam çalışanların %28'ini oluşturmuştur. Bu çalışanlar ağırlıklı olarak şubelerde istihdam edilirken, şube sayısındaki azalışa paralel olarak bu bölümde çalışanların payı da %17'ye düşmüştür. Şube ve irtibat bürolarında ortalama 5 kişi çalışmaktadır.

Acente şubelerinde ortalama çalışan sayısına ilişkin sağlıklı verilere ulaşmak güçtür, zira çoğu banka çalışanı sermaye piyasası faaliyetinde bulunabilmektedir. Banka şubelerinde aracı kurum bordrosunda çalışan personel sayısı ise Birliğimizce toplanmaktadır. Buna göre, toplam çalışanların %6'sı acente şubelerinde görev yapmaktadır. Acentelerde çalışan toplam personelin yarısı tek bir aracı kurumun bordrosundadır. Bu kurum hariç tutulduğunda, aracı kurum çalışanlarının %3'ünün acentelerde görev yaptığı görülmektedir.

Merkez dışı birimlerden sonra en fazla çalışanın olduğu mali ve idari işler departmanında, toplam çalışanların %15'i bulunmaktadır.

Aracı kurumlarda çalışanların %28'i merkez dışı örgütlerde dir.

Departmanlara Göre Çalışanlar	Çalışanların Dağılımı		Ortalama Çalışan Sayısı	
	2012	2013	2012	2013
	Merkez Dışı Örgüt	30.2%	28.2%	5.5
Şube	18.3%	16.7%	6.0	6.0
Acente	6.4%	6.0%	-	-
İrtibat Bürosu	5.6%	5.5%	4.4	4.2
Mali ve İdari İşler	14.9%	15.2%	8.3	8.8
Yurtiçi Satış	8.4%	10.1%	7.6	9.4
Dealer	7.0%	7.1%	5.8	6.6
Broker	4.8%	4.3%	3.3	3.0
Kurumsal Finansman	3.2%	3.4%	4.9	4.6
Araştırma	4.3%	4.6%	4.3	4.8
İnsan Kaynakları	1.2%	1.2%	1.6	1.7
Bilgi İşlem	4.8%	5.0%	3.6	4.0
Hazine	2.1%	2.0%	2.8	3.0
İç Denetim-Teftiş	3.3%	3.3%	1.9	2.0
Portföy Yönetimi	1.0%	0.9%	2.2	2.1
Yurtdışı Satış	3.5%	3.3%	4.7	4.4
Diğer	11.2%	11.4%	6.8	7.4

Kaynak: TSPB

Karşılaştırılan dönemde broker ve dealer kadrosunda çalışanların sayısında fazla bir değişiklik olmamıştır. 2012 yılında sektör çalışanlarının %8'ini oluşturan yurtiçi satış departmanının payı 2013 yılında 2 puanlık bir artış göstererek %10'a çıkmıştır.

Diğer taraftan, kurumsal finansman departmanı olan kurum sayısı 6 adet artmış, sektörde bu departmanda çalışan sayısı 185 olmuştur. Araştırma departmanı olan kurum sayısı 1 adet artarak 53'e, bu departmanda çalışanların sayısı ise 225'ten 254'e yükselmiştir.

### Çalışanların Eğitim Durumu

2012 sonunda sektör çalışanlarının %81'i yüksekokul ve üzeri bir eğitim seviyesine sahip iken, bu oran 2013 yılında %83'e çıkmıştır.

Çalışanların Eğitim Durumu	2012	2013
	Doktora	0.4%
Yüksek Lisans	13.6%	13.4%
Lisans	61.1%	62.4%
Yüksekokul	5.8%	6.3%
Lise	15.1%	13.8%
Ortaokul	1.8%	1.6%
İlkokul	2.3%	2.0%
<b>Toplam</b>	<b>100.0%</b>	<b>100.0%</b>

Kaynak: TSPB

Sektör çalışanlarının  
%83'ü bir  
yükseköğretim  
diplomasına sahiptir.

Birliğimiz 2012 yılından itibaren doktora seviyesine ilişkin verileri de derlemeye başlamıştır. 2013 yılı sonunda sektör çalışanlarının %0,5'i (30 kişi) doktora diplomasına sahiptir. Yüksek lisans diplomasına sahip çalışanların toplam içindeki payı



%13'tür. Lisans diplomasına sahip çalışanların toplam içindeki payı %61'den %62'ye çıkmıştır.

### Çalışanların Yaş Dağılımı

Yaş dağılımına göre, çalışanların en fazla olduğu grup %23 pay ile 36-40 yaş arasındadır. Karşılaştırılan dönemler arasında 26-40 yaş grubunun toplamdaki payı 4 puan gerileyerek %60'a düşerken, 41-50 yaş grubunun payı 2 puan kadar artmıştır. Bununla beraber, sektörün en genç çalışanlarının bulunduğu 18-25 yaş grubunun payı önceki yıla göre 2 puan artarak %8'e yükselmiştir.

Çalışanların Yaş Dağılımı		
	2012	2013
18-25	6.3%	8.1%
26-30	18.3%	17.8%
31-35	21.1%	19.2%
36-40	24.3%	23.1%
41-45	18.7%	19.5%
46-50	7.6%	8.3%
51-55	2.6%	2.7%
56-60	0.7%	0.7%
61+	0.5%	0.5%
<b>Toplam</b>	<b>100.0%</b>	<b>100.0%</b>

Kaynak: TSPB

10 yılın altında iş tecrübesine sahip çalışanların payı %43'e çıkmıştır.

### Çalışanların İş Tecrübesi

İş tecrübesi bazındaki dağılım, sektördeki 10 yılın altında deneyime sahip çalışan payının arttığını göstermektedir. Bu gruptaki çalışanların payı 2012 yılında toplamın %41'i iken, bu oran 2013 sonunda %43'e çıkmıştır. Bu durum sektöre girişlerin yeni mezun veya düşük tecrübeli kişilerden olduğunu göstermektedir.

Çalışanların İş Tecrübesi (Yıl)		
	2012	2013
0-2	9.3%	10.3%
3-5	11.9%	12.7%
6-10	19.3%	20.3%
11-15	23.0%	20.1%
16-20	20.5%	20.1%
21-25	11.8%	11.8%
26-30	3.0%	3.3%
31+	1.3%	1.4%
<b>Toplam</b>	<b>100.0%</b>	<b>100.0%</b>

Kaynak: TSPB

Bununla birlikte 11-15 yıl tecrübeli çalışanların payı 3 puan azalarak %20'ye düşmüştür. 2013 yılında, 15 yıl üstü tecrübeye sahip çalışanların payı bir önceki yıl ile aynı kalarak %37 olmuştur.

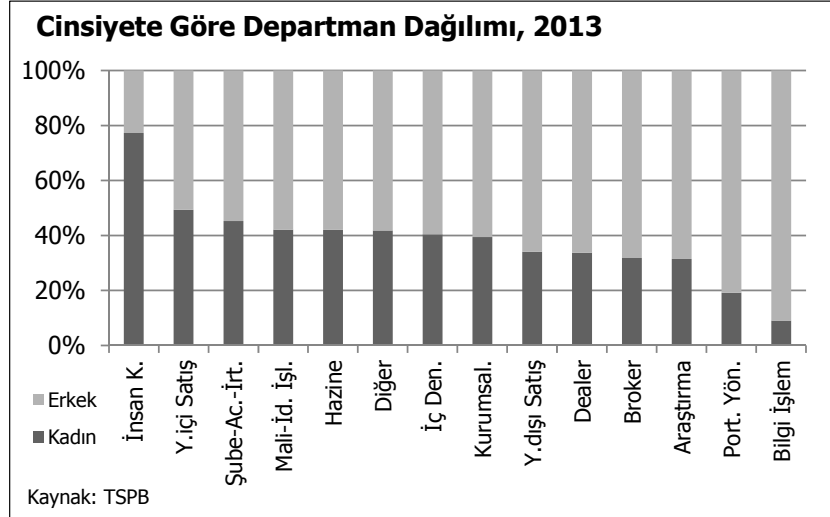
## Çalışanların Cinsiyeti

2012 yılı sonunda toplam çalışanların %40'ını oluşturan kadınların payı yıl içerisinde fazla bir değişiklik göstermemiş, 2013 yılı sonunda aynı kalmıştır.

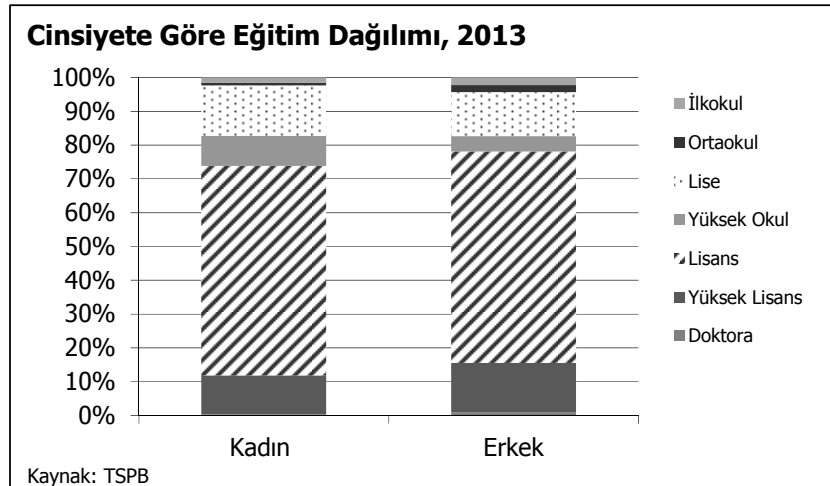
Cinsiyete göre departman dağılımı, kadınların en yoğun istihdam edildiği bölümün %77 ile insan kaynakları departmanı olduğunu göstermektedir. İnsan kaynakları departmanını %49 pay ile yurtiçi satış bölümü, %45 ile merkez dışı birimler takip etmiştir. Yurtdışı satış departmanında çalışanların ise %34'ü kadındır. Bu oran, 2012 yılı sonuna göre 4 puanlık bir azalış göstermiştir. Broker ve dealer kadrolarında çalışanların ise %33'ü kadındır.

Departman bazındaki en büyük değişim hazine departmanında yaşanmıştır. 2013 yılında hazine bölümünde çalışan kadınların payı bir önceki yıla göre 6 puan gerileyerek %42'ye inmiştir.

Yüksek lisans ve üstü diplomaya sahip erkeklerin payı, kadınlara göre daha fazladır.



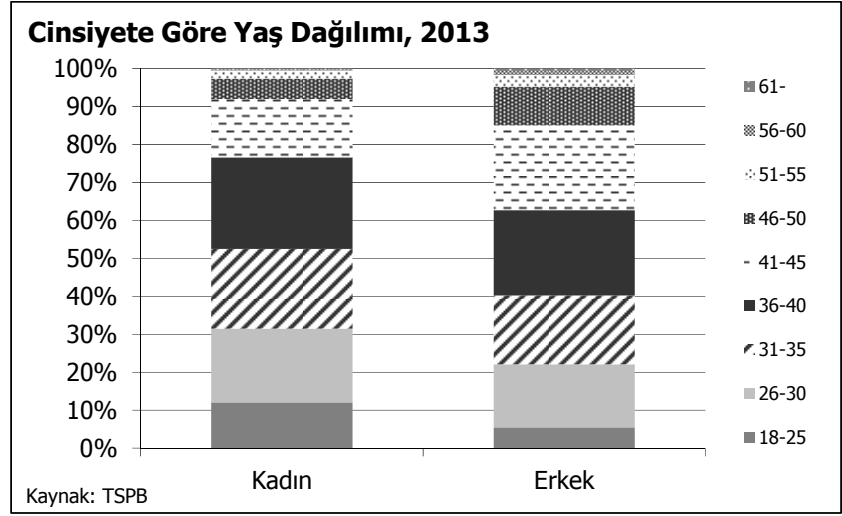
Kurumsal finansman ve portföy yönetimi departmanlarında çalışan kadınların ağırlığı, karşılaştırılan dönemde 4'er puan artarak sırasıyla %39 ve %19 olmuştur.



20 yıl üzeri deneyime sahip olan çalışanların yalnızca %30'u kadındır.

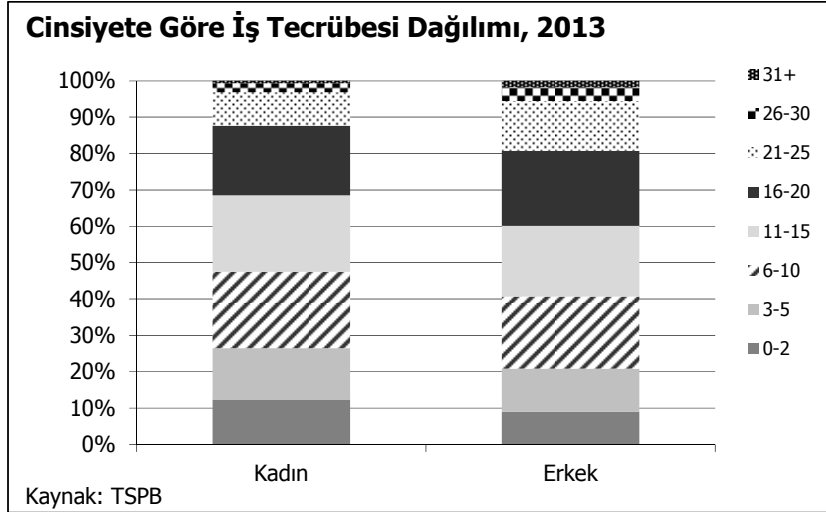
Cinsiyete göre eğitim dağılımına bakıldığında, her iki gruptaki çalışanların %62'sinin 4 yıllık üniversite mezunu olduğu görülmektedir. Bununla birlikte, kadın çalışanlarda yüksekokul mezunlarının payı (%9), erkeklere (%5) göre daha fazlayken, erkek çalışanlarda yüksek lisans ve üstü diplomaya sahip olanların payı (%16), kadınlara (%11) kıyasla daha yüksektir.

Yaş gruplarının cinsiyete göre dağılımı, sektördeki kadınların yaş ortalamasının erkeklerden daha düşük olduğunu göstermektedir. Kadın çalışanların %52'si, 35 yaş ve altı grupta yer alırken, erkek çalışanlarda bu oran %40'a inmektedir. Kadın çalışanların yalnızca %2'si 50 yaş üzerindeki, erkek çalışanların %5'i 50 yaş üzerindedir.



Diğer taraftan toplam çalışanlar içerisinde 18-25 yaş aralığında çalışanların %60'ını kadınlar oluşturmaktadır. 50 yaş üzerindeki grupta toplam çalışanların %27'si kadındır.

Cinsiyete göre iş tecrübesi dağılımları da, yukarıdaki verilere paralel olarak, iş tecrübesi arttıkça kadınların ağırlığının azaldığını göstermektedir.



Kadın çalışanların %47'si, erkeklerin %41'i, 10 yıl ve altı deneyime sahiptir.

20 yıl üstü deneyime sahip çalışanların ise yalnızca %30'u kadındır. Yaş ve iş tecrübesinin yönetim kademeleri ile doğru orantılı olduğu düşünülürse, üst kademelerde kadınların daha az temsil edildiği tahmin edilmektedir.



